

# Naar een gezonde generatie in Edam- Volendam

## *Plan van aanpak*



**GALA**

*Gezond en Actief Leven Akkoord*

September 2023  
Werkgroep Brede SPUK-GALA Edam-Volendam  
Mèlanie Karsten



*Gemeente*  
**EDAM**  
**VOLENDAM**

*Ondernemend en betrokken.*



GALA

Gezond en Actief Leven Akkoord

Naam gemeente: Edam-Volendam  
Datum van insturen: 28 september 2023

Contactpersoon voor aanvullende informatie:

Naam:

E-mailadres:

Telefoonnummer: 0299-398398

Naam verantwoordelijk wethouder: Vincent Tuijp

De gemeente geeft met het insturen van dit plan toestemming voor gebruik van de informatie uit het plan van aanpak voor de evaluatie van de landelijke samenwerkingsafspraken en de monitoring en doorontwikkeling van landelijk beleid.



# Inhoudsopgave

## Inhoud

Inleiding.....	4
1. Huidige situatie.....	5
1.1 De huidige beleidsituatie in Edam-Volendam .....	5
1.2 Kernprofielen en data.....	6
2. Thema Sport, bewegen en cultuur .....	7
3. Thema Gezondheid .....	8
4. Thema Sociale basis.....	9
5. Regionale samenwerkingen .....	10
6. Ambtelijk borgingsplan.....	11
7. Verbindingstabel .....	12
8. Factsheets per Onderdeel .....	13
Onderdeel 1 Vitaliteitsakkoord .....	13
Onderdeel 1 Vitaliteitsakkoord .....	14
Onderdeel 1 Vitaliteitsakkoord .....	15
Onderdeel 2 Brede Regeling Combinatiefunctionaris.....	16
Onderdeel 2 Brede Regeling Combinatiefunctionaris.....	17
Onderdeel 2 Brede Regeling Combinatiefunctionaris.....	18
Onderdeel 2 Brede Regeling Combinatiefunctionaris.....	19
Onderdeel 2 Brede Regeling Combinatiefunctionaris.....	20
Onderdeel 3 Terugdringen gezondheidsachterstanden .....	21
Onderdeel 4 Kansrijk .....	22
Onderdeel 5 Mentale gezondheid.....	23
Onderdeel 6 Aanpak overgewicht en obesitas .....	24
Onderdeel 6 Aanpak overgewicht en obesitas .....	25
Onderdeel 7 Valpreventie .....	26
Onderdeel 8 Leefomgeving .....	27
Onderdeel 9 Opgroeien in een kansrijke omgeving (OKO) & vroegsignalering alcoholproblematiek .....	28
Onderdeel 10 Versterken Sociale Basis.....	29
Onderdeel 10 Versterken Sociale Basis.....	30
Onderdeel 10 Versterken Sociale Basis.....	31
Onderdeel 11 Mantelzorg .....	32
Onderdeel 11 Mantelzorg .....	33
Onderdeel 12 Een tegen eenzaamheid.....	34
Onderdeel 13 Welzijn op recept .....	35
Onderdeel 14 Versterking Kennis en adviesfunctie GGD.....	36
Onderdeel 15 Coördinatiekosten regionale aanpak preventie.....	37
9. Achtergrondinformatie.....	38
10. Afkortingen- en begrippenlijst .....	44





## Inleiding

Nederland, en dus ook de gemeente Edam-Volendam, staat voor een grote opgave. Wegens hoge zorgkosten en grote gezondheids- en deelnameverschillen, verschuift de focus van ziekte en zorg naar gezondheid en gedrag. We willen voorkomen of uitstellen dat mensen ziek worden, vereenzamen of mentale klachten ontwikkelen en de instroom in (intensievere) zorgvoorzieningen beperken. Gemeenten, GGD-en, zorgverzekeraars en VWS hebben hiervoor het Gezond en Actief Leven Akkoord (GALA) opgesteld. Middels een zogenoemde Brede Specifieke Uitkering<sup>1</sup> (Brede SPUK) wordt dit vanuit het rijk (deels) gefinancierd. Onder deze uitkering vallen ook de onderdelen Brede Regeling Combinatiefunctionaris<sup>2</sup> (BRC) en Vitaliteitsakkoord (Hoofdpijnen Sportakkoord II).

De gemeente Edam-Volendam bouwt mee aan het fundament voor GALA door een gericht lokaal en regionaal plan van aanpak op te stellen ten aanzien van preventie, gezondheidsbevordering en het versterken van de sociale basis. De ambitie is een gezonde generatie in 2040, met meer weerbare, gezonde mensen die kunnen opgroeien, leven, wonen en werken in een gezonde leefomgeving. We staan zowel intern als extern voor een integrale aanpak van deze opgave. Dit betekent aandacht hebben voor de achterliggende en/of (domein)overstijgende factoren die invloed hebben op gezondheid. Dit plan van aanpak is lokaal en regionaal tot stand gekomen in samenwerking met de rijksoverheid, de gemeenten in de regio Zaanstreek-Waterland, zorgverzekeraars, GGD Zaanstreek-Waterland, andere samenwerkingspartners én onze inwoners. Het plan is voorgelegd aan ons adviesorgaan de Koepel Sociaal Domein (KSD). Al geruime tijd hebben wij goedlopende regionale samenwerkingen, onder andere met zorgverzekeraar Zilverenkruis en GGD Zaanstreek-Waterland. Sinds de komst van het Integraal Zorg Akkoord (IZA<sup>3</sup>) en GALA is dit verder versterkt. Met dit plan zetten we deze lijn voort.

Binnen GALA zijn vier hoofdthema's gekozen: 1) Sport, bewegen en cultuur, 2) Gezondheid, 3) Sociale basis en 4) Regionaal. Onder deze hoofdthema's zijn 15 thema's gehangen. Wij hebben ervoor gekozen om op alle thema's en onderdelen integraal en op verschillende schaalniveaus in te zetten. In dit plan beginnen we met de weergave van de huidige situatie binnen onze gemeente. Daarna wordt per hoofdthema en daaronder vallende thema's beschreven wat we willen bereiken (doelen en resultaten) en wat we daarvoor gaan doen (uitvoering en samenwerking). Hierbij leggen wij de focus op de belangrijkste gezondheid- en deelnameverschillen binnen dit thema. Vervolgens maken wij met een schema de borging inzichtelijk en laten we middels een tabel de verbinding tussen GALA, de BRC en het Vitaliteitsakkoord zien. De laatste tabel biedt een overzicht van de integraliteit van dit plan van aanpak. Hierna leveren wij factsheets waarin per onderdeel wordt toegelicht op welke specifieke acties wordt ingezet. Het laatste hoofdstuk bevat achtergrondinformatie waarin met name diverse regelingen en cijfers worden toegelicht.

Dit plan van aanpak is een startdocument. De komende jaren zal moeten uitwijzen welke uitbreidingen er op dit plan moeten plaatsvinden om de integrale doelstellingen te behalen. De opgenomen onderzoeken dienen het hiervoor benodigde inzicht te geven.

---

<sup>1</sup> [Informatie Brede SPUK](#)

<sup>2</sup> [Informatie over de BRC](#)

<sup>3</sup> [Integraal Zorg Akkoord, IZA](#)



# 1. Huidige situatie

## 1.1 De huidige beleidssituatie in Edam-Volendam

In het huidige beleid van de gemeente Edam-Volendam, gebaseerd op het integraal beleidskader Sociaal Domein, het collegeprogramma, de omgevingsvisie en het vitaliteitsakkoord, wordt reeds ingezet op het bereiken van een positieve gezondheid<sup>4</sup> van al onze inwoners.

In het Integraal beleidskader Sociaal Domein<sup>5</sup> staat onze visie op het sociaal domein. We gaan voor een sociaal betrokken, veilig en gezond Edam-Volendam waarin iedereen zoveel mogelijk zichzelf kan redden met hulp van elkaar. Alleen dat wat inwoners niet zelf of samen kunnen bereiken, organiseren wij in het sociaal domein vanuit de gemeente. Onze missie is om ervoor te zorgen dat mensen zo goed en lang mogelijk vanuit eigen kracht en eigen verantwoordelijkheid kunnen leven. Inwoners zijn hier in eerste instantie zelf en samen voor aan zet. De gemeente zet in op preventie en scheidt de randvoorwaarden zodat mensen zoveel mogelijk zelf het passende antwoord op hun ondersteuningsvraag kunnen vinden.

De komende jaren zetten wij met volle kracht in op de volgende vijf opgaves<sup>6</sup>: 1) Versterken partnerschap, 2) Bestaanszekerheid, 3) Toegankelijkheid, 4) Preventie en 5) Samenkracht. Alle vijftien onderdelen die vanuit de Brede SPUK-GALA omschreven staan, zijn terug te voeren tot deze vijf opgaves die wij ons gesteld hebben.

In het collegeprogramma<sup>7</sup> staan speerpunten voor de komende jaren die raakvlakken hebben met de Brede SPUK-GALA. We zetten in op verbetering van het voorliggend veld, preventie en tijdig signaleren en een versterking van de samenwerking met onze interne en externe partners. Daar waar nodig ondersteunen we onze inwoners bij een gezonde leefstijl in een gezonde omgeving. We hebben aandacht voor de mentale gezondheid, alcoholgebruik, eenzaamheid, armoede en we ontwikkelen een sociale kaart.

Al deze speerpunten komen ook terug in dit plan van aanpak. Daarbij hebben wij vanuit de activiteiten vanuit SPUK-GALA ook oog voor de achterliggende oorzaken van een ongezonde leefstijl en een integrale aanpak waarbij de problemen zoveel mogelijk in samenhang worden aangepakt.

In de Omgevingsvisie<sup>8</sup> van de gemeente Edam-Volendam is een visie vastgesteld met drie hoofddoelen:

- Een goede leefomgeving waarin iedereen zich prettig voelt;
- Een duidelijke toekomstbestendige visie rond duurzaamheid, welzijn en economie binnen onze gemeente
- Ruimte voor initiatief om bovenstaande koers te ondersteunen.

Meer informatie staat in de Achtergrondinformatie en in de nota zelf.

---

<sup>4</sup> Onder positieve gezondheid verstaan we; Een brede kijken op gezondheid, uitgewerkt in zes dimensies. [Voor meer informatie](#)

<sup>5</sup> [Nota Zelf, Samen, Organiseren. Integraal beleidskader Sociaal Domein](#)

<sup>6</sup> Een opgave is een complex vraagstuk die een gemeente normaal gesproken niet zelfstandig op kan lossen. Bron: Integraal beleidskader Sociaal Domein

<sup>7</sup> [Collegeprogramma 2022-2026 Verbinden, verbeteren, vernieuwen.](#)

<sup>8</sup> [Meer informatie over de omgevingsvisie](#) 'Samen zetten we koers'



In het onlangs vastgestelde vitaliteitsakkoord<sup>9</sup> zijn de gemeente en lokale partners een integrale aanpak aangegaan, waarin sport, bewegen, cultuur en gezondheid elkaar versterken en gezamenlijk bijdragen aan de fysieke, sociale en mentale gezondheid van onze inwoners. Door deze integrale benadering worden de verschillende beleidsvelden verbonden. Daarmee versterken we het werkveld tot een vitale omgeving, waarin de inwoners gezond en vitaal kunnen opgroeien en leven. Voor meer informatie over het vitaliteitsakkoord, het voorgaande preventie- en sportakkoord verwijzen we u graag naar hoofdstuk 9 'Achtergrondinformatie'.

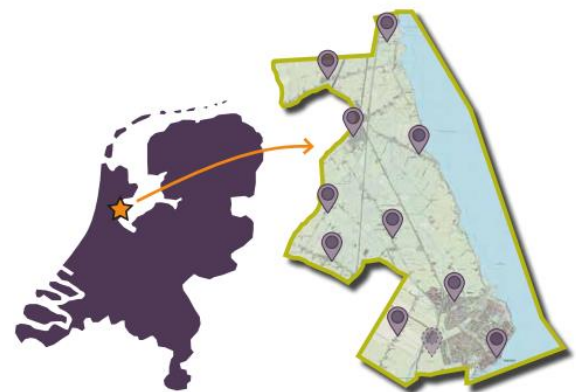
Naast de bovengenoemde lokale beleidsvisies wordt er regionaal veel samengewerkt. Onder andere binnen de programma's: Integraal zorg akkoord (IZA), G'oud en regionale ambtelijke overleggen op diverse onderwerpen. De huidige beleidssituatie en samenwerkingen, zowel lokaal als regionaal, worden verder toegelicht in hoofdstuk 9 'Achtergrondinformatie'.

Vanuit de huidige beleidssituatie zijn zodoende al op veel van de eerder genoemde opgaves interventies ingezet. Daarmee is dit plan van aanpak geen nieuw beleid maar een aanvulling op en/of verdieping en versterking van het reeds ingezette beleid en interventies. De middelen die we ontvangen kunnen en zullen we daarom veelal inzetten voor intensivering en uitbreiding van activiteiten.

## 1.2 Kernprofielen en data

Gemeente Edam-Volendam is onderdeel van de regio Zaanstreek-Waterland in de noordvleugel van de metropoolregio Amsterdam. Zoals in de kaart is weergegeven, bestaat onze gemeente uit de kernen Beets, Edam, Hobrede, Kwadijk, Middellie, Oosthuizen, Schardam, Volendam en Warder en een gedeelte van de polder De Purmer. Hier zijn momenteel nog geen kernprofielen van, mede door de kleine omvang van een aantal van deze kernen.

Bij het opstellen van dit plan van aanpak en het vaststellen van de belangrijkste gezondheids- en deelname verschillen, hebben we het regiobeeld<sup>10</sup> gebruikt dat vanuit IZA is opgesteld. Daarnaast hebben we cijfers gebruikt uit onderzoek van de GGD<sup>11</sup> en andere relevante bronnen, zowel intern als extern (zie Achtergrondinformatie).



De komende periode zetten we in op meer datagestuurd werken. De data uit de gezondheidsmonitors en uit andere bronnen (zoals CBS en VEKTIS) wordt beschikbaar in gebiedsprofielen op gemeenteniveau en, waar beschikbaar, op wijkniveau. We geven de GGD opdracht om dit op te zetten. Daarnaast ontwikkelen we het datagestuurd werken binnen de gemeente Edam-Volendam door. Hiermee monitoren we de effecten van wat we doen vanuit dit plan van aanpak.

In de volgende hoofdstukken zullen wij de vier hoofdthema's verder toelichten waarna we verder inzoomen en per doel specificaties geven.

<sup>9</sup> [Vitaliteitsakkoord Edam-Volendam](#)

<sup>10</sup> [Regiobeeld regio Zaanstreek-Waterland](#)

<sup>11</sup> [Cijferwebsite GGD Zaanstreek-Waterland](#)



## 2. Thema Sport, bewegen en cultuur

Sport, Bewegen, Kunst en Cultuur vervult een onmisbare rol bij het creëren van een aangenaam leefklimaat en een kansrijke omgeving voor jong en oud. Versterking van het aanbod en de deelname zijn van belang voor het vitaal houden van de verschillende kernen. Uit onderzoek blijkt dat mensen die actief of passief deelnemen aan culturele activiteiten zich gelukkiger voelen en gezonder zijn, zowel mentaal als fysiek. De gemeente heeft zich ten doel gesteld om hier meer aandacht voor te genereren. Door sport- en cultuureducatie meer onderdeel te laten worden van het lesaanbod, ontstaat er integraal onderwijs, waarbij talenten worden ontwikkeld en kansgelijkheid bevorderd.

Onder het thema Sport, bewegen en cultuur vallen twee onderdelen waarvoor wij elk hun eigen interventies gaan inzetten. In de factsheets van hoofdstuk 8 worden per onderdeel de doelgroepen, gezondheids- en/of deelnameverschillen, de doelen en resultaten, samenwerkingspartners en de activiteiten en interventies toegelicht. In de factsheets wordt het beschikbare budget vanuit GALA per onderdeel, dus niet per activiteit, benoemd. Dit is niet altijd gelijk met het totale gemeentelijke budget dat aan deze aanpak wordt besteed.

### Onderdeel 1: Vitaliteitsakkoord

- [Versterken van het fundament](#)
- [Vergroten bereik](#)
- [Benutten van maatschappelijke meerwaarde](#)

### Onderdeel 2: Brede Regeling Combinatiefuncties

- [Verenigingsondersteuner](#)
- [Buurtcoaches sport, bewegen en cultuur](#)
- [Buurtcoach kwetsbare groepen](#)
- [Combinatiefunctionaris onderwijs](#)
- [Coördinator Sport en Preventie – Vitaliteitsakkoord](#)





## 3. Thema Gezondheid

Als gemeente hebben wij als doel om een positieve gezondheid te faciliteren voor al onze inwoners met een focus op de kwetsbare groepen. Wij doen dit door in te zetten op sport, bewegen, kunst, cultuur, voeding en inrichting van de fysieke leefomgeving. Dit laatste is versterkt vanuit de omgevingsvisie. Wij zijn een groene gemeente en bij de aanleg/ontwikkeling van nieuwe wijken, sport-/beweegplekken en speeltuinen houden wij rekening met de aanwezigheid van voldoende groen en natuurlijke schaduwplekken. Ook gaan wij de komende periode onderzoeken of het mogelijk is aan te sluiten bij het Schone Lucht Akkoord (SLA).

Al naar gelang de behoefte binnen een wijk passen wij het aanbod aan. We hebben specifiek aandacht voor preventie en een gezonde leefstijl zodat iedereen gezond kan opgroeien en vitaal oud kan worden. We vinden het belangrijk om hier zo vroeg mogelijk mee te beginnen. Kinderen die ongezond opgroeien staan veelal op een achterstand. Het verminderen van vermijdbare gezondheidsachterstanden vergt extra aandacht, vanaf de eerste duizend dagen van een kind. Het verminderen van gezondheidsachterstanden is weliswaar apart als onderdeel 3 benoemd, maar loopt door de overige doelen heen.

Onder het thema Gezondheid vallen zeven onderdelen waarvoor wij elk hun eigen interventies gaan inzetten. In de factsheets van hoofdstuk 8 worden per onderdeel de doelgroepen, gezondheids- en/of deelnameverschillen, de doelen en resultaten, samenwerkingspartners en de activiteiten en interventies toegelicht. In de factsheets wordt het beschikbare budget vanuit GALA per onderdeel, dus niet per activiteit, benoemd. Dit is niet altijd gelijk met het totale gemeentelijke budget dat aan deze aanpak wordt besteed.

### Onderdeel 3: Terugdringen gezondheidsachterstanden

- [Vergroten \(positieve\) gezondheid](#)

### Onderdeel 4: Kansrijke start

- [Kansrijke start](#)

### Onderdeel 5: Mentale gezondheid

- [Verminderen suicidale gedachten en versterken mentale gezondheid](#)

### Onderdeel 6: Aanpak overgewicht en obesitas

- [JOGG aanpak \(inclusief kind naar gezond gewicht ketenaanpak\)](#)
- [Preventief én reactieve aanpak volwassenen en senioren met overgewicht/obesitas](#)

### Onderdeel 7: Valpreventie

- [Ketenaanpak valpreventie](#)

### Onderdeel 8: Leefomgeving

- [Maatregelen ter bevordering van een gezondere leefomgeving](#)

### Onderdeel 9: Opgroeien in een kansrijke omgeving (OKO) en vroegsignalering alcoholproblematiek

- [Programma LEF](#)



## 4. Thema Sociale basis

Sociale basis is het geheel aan informele en formele diensten, voorzieningen en relaties in de leefomgeving van mensen die er aan bijdragen dat mensen tot hun recht komen en kunnen floreren. Door meer focus te leggen op de sociale basis wil de gemeente de preventieve kant van het sociaal domein, het voorliggend veld, versterken. Middels een sterk voorliggend veld worden inwoners ondersteund bij het versterken van hun zelfredzaamheid, zodat ze regie houden over hun eigen leven en verergering van de problematiek wordt voorkomen. Daarbij is het van belang dat dit vanuit de leefwereld of de situatie van de inwoner wordt aangeboden, gebiedsgericht en domein-overstijgend is. Deze versterking van de sociale basis is des te meer nodig in onzekere tijden waar veel verandert, de sociale samenhang onder druk staat en meer mensen met grotere financiële zorgen worden geconfronteerd.

Als gemeente kiezen we daarom voor een brede benadering van de sociale basis. Enerzijds heeft de sociale basis een waarde in zichzelf: het gaat over de gemeenschap en de lokale sociale samenhang in steden, dorpen en wijken. Anderzijds gaat het om een instrumentele benadering: een sterke sociale basis om vanuit preventie, omkijken naar elkaar en lichte ondersteuning het beroep op gespecialiseerde zorg voor een deel overbodig te maken, terug te dringen of te vervangen. Bij kinderen en gezinnen heeft de sociale basis ook een pedagogische functie (it takes a village to raise a child). Om dit te bewerkstelligen werkt de gemeente in het gehele proces samen met haar uitvoerende partners in het voorliggend veld, zowel in het professionele als vrijwillige kader. Dit begint bij het ophalen en ontvangen van signalen rond behoeftes en problematieken, het vinden en/of bedenken van passende interventies en het uitvoeren van deze interventies. Sport- en cultuurdeelname kan hierin ook van betekenis zijn. Het verbindt mensen met elkaar, vergroot hun veerkracht en draagt bij aan persoonlijke ontwikkeling.

Onder het thema Sociale basis vallen vier onderdelen waarvoor wij elk hun eigen interventies gaan inzetten. In de factsheets van hoofdstuk 8 worden per onderdeel de doelgroepen, gezondheids- en/of deelnameverschillen, de doelen en resultaten, samenwerkingspartners en de activiteiten en interventies toegelicht. In de factsheets wordt het beschikbare budget vanuit GALA per onderdeel, dus niet per activiteit, benoemd. Dit is niet altijd gelijk met het totale gemeentelijke budget dat aan deze aanpak wordt besteed.

### Onderdeel 10: Versterken sociale basis

- [Informatief onderzoek 65 + “Hoe gaat het met u?”](#)
- [Thuisgekookt](#)
- [Vitaliteitsmonitor](#)

### Onderdeel 11: Mantelzorg

- [Uitbreiden respijtzorg](#)
- [Onderzoek jonge mantelzorgers](#)

### Onderdeel 12: Een tegen eenzaamheid

- [Eén tegen eenzaamheid](#)

### Onderdeel 13: Welzijn op recept

- [Welzijn op recept](#)



## 5. Regionale samenwerkingen

Als gemeente Edam-Volendam staan we niet alleen voor deze grote opgaves. Met verschillende regionale verbanden, in de regio Zaanstreek-Waterland, zorgen we voor een breder gedragen en sterkere aanpak onder andere door middel van het GALA. Hierbij ligt de focus voornamelijk op de regionale (en lokale) ketenaanpakken en het versterken van de kennis- en adviesfunctie van de GGD Zaanstreek-Waterland. Het GALA bouwt voort op het eerder genoemde IZA middels sterke regionale samenwerkingen. Meer hierover is te vinden in het hoofdstuk 9 Achtergrondinformatie.

Onder het thema Regionale samenwerking vallen twee onderdelen waarvoor wij de volgende regionale interventies gaan inzetten. In de factsheets van hoofdstuk 8 worden per onderdeel de doelgroepen, gezondheids- en/of deelnameverschillen, de doelen en resultaten, samenwerkingspartners en de activiteiten en interventies toegelicht. In de factsheets wordt het beschikbare budget vanuit GALA per onderdeel, dus niet per activiteit, benoemd. Dit is niet altijd gelijk met het totale gemeentelijke of regionale budget dat aan deze aanpak wordt besteed.

### Onderdeel 14: Versterking kennis- en adviesfunctie GGD

- [Versterking kennis- en adviesfunctie GGD](#)

### Onderdeel 15: Coördinatiekosten regionale aanpak preventie

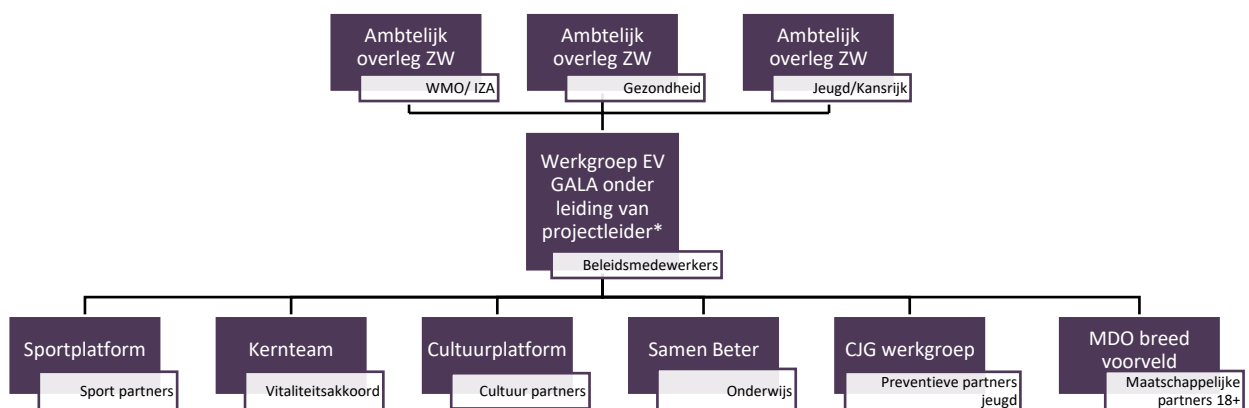
- [Coördinatie regionale aanpak preventie](#)



## 6. Ambtelijk borgingsplan

Een ambtelijk borgingsplan biedt ondersteuning bij de realisatie van de interventies en doelstellingen. Het is belangrijk rollen, taken en verantwoordelijkheden van partijen en hun onderlinge verhoudingen helder te definiëren. Intern wordt de coördinatie per onderdeel door de projectleider verdeeld in het projectteam. Projectleden zijn onder toezicht van de projectleider verantwoordelijk voor de uitwerking en (het aanjagen van) de implementatie en het realiseren van de gewenste resultaten. Daarbij wordt verbinding en synergie gezocht met andere relevante vraagstukken/partijen en periodieke informatie geleverd aan relevante partijen (waaronder de stuurgroep en het bestuurlijk overleg). De projectleden werken de komende periode, samen met betrokken partijen, de rollen, taken en verantwoordelijkheden van partijen binnen het thema verder uit. Daarbij worden concrete afspraken over evaluatie gemaakt. Met partijen vindt op ambtelijk (stuurgroep) en bestuurlijk niveau (Bestuurlijk Overleg, BO) overleg plaats over de voortgang van GALA.

Regionaal zijn er drie ambtelijke overleggen, met ieder een eigen specialisatie, waar GALA in terugkomt. De projectleden zijn de schakels tussen de partijen in de regionale overleggen, lokale partijen en de werkgroep. Hieronder staat een schematische weergave van de ambtelijke borging:



\* Project lid per onderdeel vertegenwoordigd per beleidsteam:

- *Beleidsteam Vitaliteit: onderdelen 1, 2, 3, 5, 6, 8, 14 en 15*
- *Beleidsteam WMO: onderdelen 7, 10, 11, 12 en 13*
- *Beleidsteam Jeugd: onderdelen 4 en 9*



## 7. Verbindingstabel

Deze tabel biedt een overzicht van de integraliteit van dit plan van aanpak door de verbinding tussen GALA, de BRC en het Vitaliteitsakkoord te laten zien.

	1. lokaal spot/vitaliteitsakkoord	2. Brede regeling combinatiefuncties	3. Terugdringen gezondheidsachterstanden	4. Kansrijke start	5. Mentale gezondheid	6. Aanpak overgewicht en obesitas	7. Valpreventie	8. Leefomgeving	9. OKO & vroegsignalering alcoholproblematiek	10. Versterken van de sociale basis	11. Mantelzorg	12. Een tegen eenzaamheid	13. Welzijn op recept	14. Versterking Kennis en adviesfunctie GGD	15. Coördinatiekosten regionale aanpak preventie
<b>Doelen Gezond en Actief Leven Akkoord</b>															
Terugdringen gezondheidsverschillen	X	X	X	X	X	X	X	X	X	X	X	X	X	X	X
Een gezonde fysieke leefomgeving die uitnodigt tot bewegen en ontmoeten	X	X	X		X	X	X	X	X	X	X	X			X
Het versterken van (de verbinding met ) de sociale basis	X	X	X	X	X	X	X	X	X	X	X	X	X		X
Een gezonde leefstijl	X	X	X	X	X	X	X	X	X	X	X	X	X		X
Versterking van de mentale weerbaarheid en mentale gezondheid	X	X	X	X	X	X	X	X	X	X	X	X	X		X
Vitaal ouder worden	X	X	X		X	X	X	X	X	X	X	X	X		X
Domein overstijgende inzet vanuit een regionale preventie infrastructuur				X		X	X				X		X	X	X
<b>Doelen hoofdlijnen sportakkoord II</b>															
Inclusie en diversiteit in de sport vergroten	X	X					X				X	X	X		
Sociaal en veilig sport creëren	X	X				X	X		X			X			
Vitale sportaanbieders vergroten van kwaliteit, veiligheid en toegankelijkheid van het sportaanbod	X	X				X			X	X					
Vaardig in bewegen een leven lang sporten en bewegen voor ieder kind en iedere jongere	X	X	X	X	X	X	X	X	X			X	X		X
Ruimte voor sport en bewegen: een toekomstbestendige sportinfrastructuur	X	X				X	X	X	X	X					
Maatschappelijke waarde van topsport optimaliseren															
<b>Doelen addendum BRC</b>															
Meer kinderen, jongeren en volwassenen die sporten, bewegen en meedoen aan cultuur (ook kwetsbare groepen en mensen die achterblijven in sport, beweeg en cultuurdeelname)	X	X	X	X	X	X	X	X	X	X	X	X	X		X
Sterke aanbieders in sport, bewegen en cultuur waarbij kwaliteit, veiligheid en toegankelijkheid is geregeld	X	X					X		X			X	X		X
Een sterke verbinding tussen sport, bewegen en cultuur met andere domeinen en programma's (onderwijs, gezondheid, zorg, welzijn en sociale zaken/armoede & schulden)	X	X	X	X	X	X	X	X	X	X		X	X		X



## 8. Factsheets per Onderdeel

### Onderdeel 1 Vitaliteitsakkoord

Activiteiten	Versterken fundament			
Toelichting	Het fundament op orde brengen betekent dat wij de voorwaarden verbeteren om te kunnen sporten, bewegen en deel te kunnen nemen aan cultuuractiviteiten. Met fundament doelen wij op de inwoners, de organisaties, de cultuur (waarden en normen) en materiële voorzieningen in en rondom sport, bewegen en cultuur. Wij zien dat de verenigingen momenteel voor grote uitdagingen staan om hun voortbestaan te waarborgen en hun functie als maatschappelijke organisatie te kunnen blijven uitvoeren. Om deze uitdagingen te overwinnen, biedt de gemeente ondersteuning en begeleiding aan de verenigingen om zich te (blijven) ontwikkelen tot veilige sterke en vitale organisaties. Dit gebeurt zowel door de inzet van Combinatiefunctionarissen, in de rol van verenigingsondersteuner en Clubkadercoach, als vanuit de Services die vanuit de portal van NOC*NSF worden aangeboden.			
Belangrijkste gezondheids- en/of deelnameverschillen	Uit de vitaliteitsmonitor Sport & cultuur 2018 gemeente Edam-Volendam* en landelijke monitor** blijken de volgende verschillen: <ul style="list-style-type: none"> <li>o Tekort aan leden en werven &amp; binden van leden zijn voor elke vereniging of organisatie een knelpunt;</li> <li>o Binnen verenigingen ontbreekt de kennis en ervaring om meer doelgroepen in de sport- en cultuurverenigingen en sport- en cultuurorganisaties op te nemen;</li> <li>o De sport- en cultuursector werken nog weinig met elkaar samen;</li> <li>o Financiën is vooral voor cultuurverenigingen en -organisaties een knelpunt. 25% van de cultuurverenigingen heeft een (zeer) negatieve financiële positie;</li> <li>o Van de sportverenigingen is 22% vitaal en 33% kwetsbaar;</li> <li>o 28,5% van onze inwoners zijn lid van een sportvereniging.</li> </ul> * <a href="#">Vitaliteitsmonitor 2018 gemeente Edam-Volendam</a> ** <a href="https://www.sportenbewegenincijfers.nl/kernindicatoren/clublidmaatschap">https://www.sportenbewegenincijfers.nl/kernindicatoren/clublidmaatschap</a>			
Doelen	<ul style="list-style-type: none"> <li>o Sport, bewegen en cultuur voor iedereen;</li> <li>o Inzicht krijgen in de huidige vitaliteitsverschillen van de verenigingen en commerciële organisaties in de sport-, cultuur en welzijnssector;</li> <li>o Versterken van sport-, beweeg- en cultuuraanbieders tot veilige, sterke en vitale organisaties.</li> </ul>			
Doelgroep en schaalgrootte	Alle inwoners en alle sport-, beweeg- en cultuuraanbieders in de gemeente Edam-Volendam.			
Samenwerkingspartners	Team Sportservice, Cultuur Coördinator, Sport-, beweeg- en cultuuraanbieders, Sport- en cultuurplatform, NOC*NSF en Adviseur Lokale Sport.			
Betrekken doelgroep en samenwerkingen bij planvorming	In gesprek met de doelgroep en samenwerkingen om de behoefte te peilen en concrete interventies te benoemen voor het Plan van Aanpak.			
Gewenst resultaat	<ul style="list-style-type: none"> <li>o Meer inwoners sporten, bewegen en nemen deel aan cultuuractiviteiten en ervaren hieraan plezier;</li> <li>o Meer veilige, sterke en vitale sport-, beweeg- en cultuur aanbieders;</li> <li>o Meer verenigingen voldoen aan een veilige sociale basis.</li> </ul>			
Planning	2023		2024-2026	
	Betrekken samenwerkingspartners en inwoners bij planvorming en opstellen Plan van Aanpak.		Uitvoering Plan van Aanpak, jaarlijks evalueren en bijsturen, indien nodig.	
Totaal GALA budget per Onderdeel p.j.	2023	2024	2025	2026
	€ 27.999	€ 27.999	€ 27.999	€ 27.999



## Onderdeel 1 Vitaliteitsakkoord

Activiteiten	Vergroten bereik																																												
Toelichting	<p>Deze ambitie gaat over:</p> <ul style="list-style-type: none"> <li>de inwoners die wij met onze inzet bereiken: (potentiële) sporters, bewegers en cultuurbeoefenaars, toeschouwers en vrijwilligers. Wij willen hen meer bereiken door betere communicatie en meer laten genieten van sport, bewegen en cultuur. Voor een groter bereik streven wij naar kansengelijkheid. Dat betekent een inclusieve sector waarin minder drempels worden ervaren om te (blijven) genieten van sport, bewegen en cultuur;</li> <li>het organiseren van een passend (meer en gevarieerder) aanbod en prikkelen van de vraag ernaar;</li> <li>het betrekken van meer partijen. Naast sportverenigingen worden ook maatschappelijke-, culturele- en ondernemende organisaties betrokken in de voorbereiding en uitvoering van de activiteiten.</li> </ul>																																												
Belangrijkste gezondheids- en/of deelnameverschillen	<p>Uit de KISS-rapportage 2022 van de gemeente Edam-Volendam* blijken de volgende trends en verschillen:</p> <ul style="list-style-type: none"> <li>Trend in afname percentage lid van een sportvereniging van 2018-2022 van 15 t/m 19 jaar = - 7,2%;</li> <li>Trend in afname percentage lid van een sportvereniging van 2018-2022 van 50 t/m 54 jaar = - 3,2%.</li> <li>Trend in ledenpercentage op wijkniveau:</li> </ul> <table border="1"> <thead> <tr> <th>Wijk</th> <th>2022</th> <th>2021</th> <th>2020</th> </tr> </thead> <tbody> <tr> <td>Wijk 01 Purmer</td> <td>33,9%</td> <td>33,0%</td> <td>33,0%</td> </tr> <tr> <td>Wijk 05 Warder</td> <td>31,3%</td> <td>30,1%</td> <td>31,8%</td> </tr> <tr> <td>Wijk 06 Middelie</td> <td>30,3%</td> <td>28,3%</td> <td>29,6%</td> </tr> <tr> <td>Wijk 02 Volendam</td> <td>29,3%</td> <td>28,4%</td> <td>29,0%</td> </tr> <tr> <td>Wijk 07 Kwadijk</td> <td>28,7%</td> <td>29,3%</td> <td>31,8%</td> </tr> <tr> <td>Wijk 00 Edam</td> <td>26,9%</td> <td>27,2%</td> <td>27,9%</td> </tr> <tr> <td>Wijk 04 Oosthuizen</td> <td>26,4%</td> <td>26,9%</td> <td>27,2%</td> </tr> <tr> <td>Wijk 08 Schardam</td> <td>26,2%</td> <td>27,5%</td> <td>29,1%</td> </tr> <tr> <td>Wijk 03 Beets</td> <td>22,1%</td> <td>23,3%</td> <td>22,1%</td> </tr> <tr> <td>Wijk 09 Hobrede</td> <td>18,2%</td> <td>17,1%</td> <td>19,4%</td> </tr> </tbody> </table> <ul style="list-style-type: none"> <li>Vanaf 65 jaar is het percentage mannen lid van een sportvereniging lager dan het gemiddelde in Nederland;</li> <li>Vanaf 50 jaar t/m 54 is het percentage vrouwen lid van een sportvereniging lager dan het gemiddelde in Nederland en vanaf 60 jaar en ouder.</li> </ul> <p>* <a href="#">KISS-rapportage 2022</a></p>	Wijk	2022	2021	2020	Wijk 01 Purmer	33,9%	33,0%	33,0%	Wijk 05 Warder	31,3%	30,1%	31,8%	Wijk 06 Middelie	30,3%	28,3%	29,6%	Wijk 02 Volendam	29,3%	28,4%	29,0%	Wijk 07 Kwadijk	28,7%	29,3%	31,8%	Wijk 00 Edam	26,9%	27,2%	27,9%	Wijk 04 Oosthuizen	26,4%	26,9%	27,2%	Wijk 08 Schardam	26,2%	27,5%	29,1%	Wijk 03 Beets	22,1%	23,3%	22,1%	Wijk 09 Hobrede	18,2%	17,1%	19,4%
Wijk	2022	2021	2020																																										
Wijk 01 Purmer	33,9%	33,0%	33,0%																																										
Wijk 05 Warder	31,3%	30,1%	31,8%																																										
Wijk 06 Middelie	30,3%	28,3%	29,6%																																										
Wijk 02 Volendam	29,3%	28,4%	29,0%																																										
Wijk 07 Kwadijk	28,7%	29,3%	31,8%																																										
Wijk 00 Edam	26,9%	27,2%	27,9%																																										
Wijk 04 Oosthuizen	26,4%	26,9%	27,2%																																										
Wijk 08 Schardam	26,2%	27,5%	29,1%																																										
Wijk 03 Beets	22,1%	23,3%	22,1%																																										
Wijk 09 Hobrede	18,2%	17,1%	19,4%																																										
Doel	<ul style="list-style-type: none"> <li>Vergroten sport-, beweeg- en cultuurdeelname;</li> <li>Verbeteren kansengelijkheid;</li> <li>Vergroten toegankelijkheid van sport, bewegen en cultuur;</li> <li>Vergroten verbinding tussen organisaties, onderwerpen en doelgroepen.</li> </ul>																																												
Doelgroep en schaalgrootte	Kwetsbare groepen, vrijwilligers en (potentiële) sporters, bewegers en cultuurbeoefenaars in de gemeente Edam-Volendam.																																												
Samenwerkingspartners	Team Sportservice, Sportkoepel, Cultuur Coördinator, Sport-, beweeg- en culturaanbieders, Sport- en cultuurplatform, NOC*NSF en Adviseur Lokale Sport.																																												
Betrekken doelgroep en samenwerkingen bij planvorming	In gesprek met doelgroep en samenwerkingspartners om de behoefte te peilen en concrete interventies te benoemen voor het Plan van Aanpak.																																												
Gewenst resultaat	<ul style="list-style-type: none"> <li>Inclusieve sport-, beweeg- en cultuursector met een groter bereik;</li> <li>Meer verbinding tussen organisaties, onderwerpen en doelgroepen.</li> </ul>																																												
Planning	<table border="1"> <thead> <tr> <th>2023</th> <th colspan="3">2024-2026</th> </tr> </thead> <tbody> <tr> <td>Betrekken samenwerkingspartners en inwoners bij planvorming en opstellen Plan van Aanpak.</td> <td colspan="3">Uitvoering Plan van Aanpak, jaarlijks evalueren Plan van Aanpak en bijsturen, indien nodig.</td> </tr> <tr> <td>Totaal GALA budget per Onderdeel p.j.</td> <td>2023</td> <td>2024</td> <td>2025</td> <td>2026</td> </tr> <tr> <td></td> <td>€ 27.999</td> <td>€ 27.999</td> <td>€ 27.999</td> <td>€ 27.999</td> </tr> </tbody> </table>	2023	2024-2026			Betrekken samenwerkingspartners en inwoners bij planvorming en opstellen Plan van Aanpak.	Uitvoering Plan van Aanpak, jaarlijks evalueren Plan van Aanpak en bijsturen, indien nodig.			Totaal GALA budget per Onderdeel p.j.	2023	2024	2025	2026		€ 27.999	€ 27.999	€ 27.999	€ 27.999																										
2023	2024-2026																																												
Betrekken samenwerkingspartners en inwoners bij planvorming en opstellen Plan van Aanpak.	Uitvoering Plan van Aanpak, jaarlijks evalueren Plan van Aanpak en bijsturen, indien nodig.																																												
Totaal GALA budget per Onderdeel p.j.	2023	2024	2025	2026																																									
	€ 27.999	€ 27.999	€ 27.999	€ 27.999																																									
Totaal GALA budget per Onderdeel p.j.	2023	2024	2025	2026																																									
	€ 27.999	€ 27.999	€ 27.999	€ 27.999																																									



## Onderdeel 1 Vitaliteitsakkoord

Activiteiten	(Meer) benutten maatschappelijke waarde			
Toelichting	<p>Het gaat hier over het vergroten van de waarde van sport, bewegen en cultuur voor de maatschappij: energie, plezier en zingeving in het dagelijks leven door en van sport, bewegen en cultuur zelf. Maar tevens ook een bijdrage leveren aan het tegengaan van eenzaamheid en kansonmogelijkheid, of juist het bevorderen van gezondheid. Door op jonge leeftijd met meerdere activiteiten in aanraking te komen en een breed scala aan vaardigheden en interesses te ontwikkelen kan op latere leeftijd een bewuste keuze worden gemaakt voor de juiste activiteit die bij je past. Ook het wisselen tussen het aanbod in de gemeente kan daardoor makkelijker plaatsvinden.</p> <p>Door betrokkenheid in de maatschappij vanuit de verenigingen en maatschappelijke organisaties met haar leden en vrijwilligers ontstaat een wisselwerking om meerwaarde te realiseren bijv. op het gebied van gezondheid.</p>			
Belangrijkste gezondheids- en/of deelnameverschillen	<ul style="list-style-type: none"> <li>o 53% van de inwoners van 18 jaar en ouder voldoet aan de beweegrichtlijn*;</li> <li>o 57% van de inwoners sport wekelijks*. Dit is het percentage personen dat minimaal 1 keer per week aan sport doet;</li> </ul> <p>Uit de KISS-rapportage Edam-Volendam 2023 (zie blz. 13) blijken de volgende trends en verschillen:</p> <ul style="list-style-type: none"> <li>o Trend in afname percentage lid van een sportvereniging van 2018-2022 van 15 t/m 19 jaar = - 7,2%;</li> <li>o Trend in afname percentage lid van een sportvereniging van 2018-2022 van 50 t/m 54 jaar = - 3,2%.</li> <li>o Vanaf 65 jaar is het percentage mannen lid van een sportvereniging lager dan het gemiddelde in Nederland;</li> <li>o Vanaf 50 jaar t/m 54 is het percentage vrouwen lid van een sportvereniging lager dan het gemiddelde in Nederland en vanaf 60 jaar en ouder.</li> </ul> <p>*<a href="https://allecijfers.nl/gemeente/edam-volendam/#sporten_en_bewegen">https://allecijfers.nl/gemeente/edam-volendam/#sporten_en_bewegen</a></p>			
Doel	<ul style="list-style-type: none"> <li>o Vergroten bewustzijn van de waarde van sport, bewegen en cultuur;</li> <li>o Voorkomen van eenzaamheid en kansonmogelijkheid;</li> <li>o Bevorderen van een actieve en gezonde leefstijl;</li> <li>o Vergroten vaardigheid en interesses.</li> </ul>			
Doelgroep en schaalgrootte	Alle inwoners van de gemeente Edam-Volendam met focus op de jeugd en kwetsbare doelgroepen.			
Samenwerkingspartners	Gemeente, kernteam Vitaliteitsakkoord, sport-, beweeg- en cultuuraanbieders.			
Betrekken doelgroep en samenwerkingen bij planvorming	In gesprek met de doelgroep en samenwerkingspartners om concrete interventies te benoemen voor het Plan van Aanpak.			
Gewenst resultaat	<ul style="list-style-type: none"> <li>o Meer inwoners (her)kennen de waarde van sport, bewegen en cultuur;</li> <li>o Minder eenzame inwoners;</li> <li>o Meer kanselijkheid in de deelname aan sport, bewegen en cultuur;</li> <li>o Meer inwoners hebben een actieve leefstijl.</li> </ul>			
Planning	2023		2024-2026	
	Betrekken samenwerkingspartners en inwoners bij planvorming en opstellen Plan van Aanpak.		<ul style="list-style-type: none"> <li>o Uitvoering Plan van Aanpak;</li> <li>o Jaarlijks evalueren Plan van Aanpak en bijsturen, indien nodig.</li> </ul>	
Totaal GALA budget per Onderdeel p.j.	2023	2024	2025	2026
	€ 27.999	€ 27.999	€ 27.999	€ 27.999





## Onderdeel 2 Brede Regeling Combinatiefunctionaris

Activiteiten	Verenigingsondersteuner			
Toelichting	De verenigingsondersteuner werkt voor meerdere verenigingen en is gericht op het beter (laten) functioneren van de interne bedrijfsvoering van de vereniging en het onderhouden van externe contacten in de wijk of gemeente door: <ul style="list-style-type: none"> <li>o Deskundigheidsbevordering en voorlichting bestuurders;</li> <li>o Advisering en coaching bestuurders en lesgevend kader;</li> <li>o Stimuleren/promoten ontwikkeling meer en gevarieerder aanbod.</li> </ul>			
Belangrijkste gezondheids- en/of deelnameverschillen	Zie belangrijke gezondheids- en/of deelnamen verschillen <a href="#">versterken fundament</a> .			
Doel	<ul style="list-style-type: none"> <li>o Versterken en/of vitaliseren sport- bewegverenigingen;</li> <li>o Lokale verbindingen tot stand brengen en uitbouwen t.b.v. een vitale en open club;</li> <li>o Verhogen deelname sport en bewegen.</li> </ul>			
Doelgroep en schaalgrootte	Sport- en bewegverenigingen in de gemeente Edam-Volendam.			
Samenwerkingspartners	Team Sportservice, Sportkoepel, onderwijs, JOGG-regisseur en sport-, bewegverenigingen.			
Betrekken doelgroep en samenwerkingen bij planvorming	Behoeft peilen onder sport- en bewegverenigingen.			
Gewenst resultaat	<ul style="list-style-type: none"> <li>o Veilige en vitale sportverenigingen en -organisaties;</li> <li>o Interne en externe verbindingen zijn tot stand gebracht, zodanig dat alle betrokkenen elkaar kunnen versterken;</li> <li>o Meer sportkader wordt begeleid, aangezet tot zelfreflectie en gemotiveerd tot het volgen van scholingen met als gevolg dat de deskundigheid van het sportkader toeneemt;</li> </ul>			
Planning	2023		2024-2026	
	Betrekken doelgroep en samenwerkingspartners bij planvorming en opstellen Plan van Aanpak.		<ul style="list-style-type: none"> <li>o Uitvoering Plan van Aanpak;</li> <li>o Jaarlijks evalueren Plan van Aanpak en bijsturen, indien nodig.</li> </ul>	
Totaal GALA budget per Onderdeel p.j.	2023	2024	2025	2026
	€ 192.765	€ 192.765	€ 192.765	€ 192.765



## Onderdeel 2 Brede Regeling Combinatiefunctionaris

Activiteiten	Buurtcoaches sport, bewegen en cultuur			
Toelichting	De buurtsportcoach is de spin in de wijk/buurt, zorgt voor de verbinding met andere domeinen en bevordert het bewegen en het sporten. In de wijk/buurt door ondersteuning bij de activiteiten of de uitvoering van activiteiten. De cultuurcoördinator vormt een belangrijk onderdeel van het lokale culturele netwerk, coördineert de samenwerking van partners en zet kwaliteitsimpulsen in gang.			
Belangrijkste gezondheids- en/of deelnameverschillen	Zie belangrijke gezondheids- en/of deelnamen verschillen <a href="#">vergroten bereik</a> en <a href="#">meer benutten maatschappelijke waarde</a> .			
Doel	<ul style="list-style-type: none"> <li>○ Voor zoveel mogelijk mensen een leven lang (inclusief) sporten, bewegen en cultuur mogelijk maken;</li> <li>○ Lokale verbindingen tot stand brengen en uitbouwen;</li> <li>○ Aanbieders van sport, bewegen en cultuur duurzaam versterken en helpen innoveren.</li> </ul>			
Doelgroep en schaalgrootte	Sport-, beweeg- en cultuuraanbieders en inwoners van de gemeente Edam-Volendam.			
Samenwerkingspartners	Team Sportservice, Sportkoepel, CBW, Cultuur Coördinator, onderwijs, sport-, beweeg- en cultuuraanbieders en JOGG-regisseur.			
Betrekken doelgroep en samenwerkingen bij planvorming	Behoeften peilen onder aanbieders en specifieke doelgroepen.			
Gewenst resultaat	<ul style="list-style-type: none"> <li>○ Activiteiten zijn georganiseerd en gerealiseerd, zodanig dat de doelstellingen zijn gehaald;</li> <li>○ Lokale verbindingen zijn tot stand gebracht, zodanig dat in- en externe betrokkenen elkaar kunnen versterken;</li> <li>○ Meer sport-, beweeg- en cultuurdeelname.</li> </ul>			
Planning	2023		2024-2026	
	Betrekken doelgroep bij planvorming en opstellen Plan van Aanpak.		<ul style="list-style-type: none"> <li>○ Uitvoering Plan van Aanpak;</li> <li>○ Jaarlijks evalueren Plan van Aanpak en bijsturen, indien nodig.</li> </ul>	
Totaal GALA budget per Onderdeel p.j.	2023	2024	2025	2026
	€ 192.765	€ 192.765	€ 192.765	€ 192.765



## Onderdeel 2 Brede Regeling Combinatiefunctionaris

Activiteiten	Buurtsportcoach kwetsbare groepen			
Toelichting	De buurtsportcoach bevordert sport en bewegen bij kwetsbare groepen door financiële en informatiedrempels weg te nemen, bijv. door: <ul style="list-style-type: none"> <li>o Het verzorgen van een sportadvies, gevolgd door doorverwijzen, begeleiden en het verlenen van nazorg;</li> <li>o Hulp te bieden bij het aanvragen van financiële ondersteuning.</li> </ul> Daarnaast legt de buurtsportcoach verbinding tussen en ondersteunt de lokale zorg-, welzijn- en sportaanbieders bij het opzetten en aanbieden van sportstimuleringsactiviteiten afgestemd op de behoefte en actualiteit van specifieke doelgroepen.			
Belangrijkste gezondheids- en/of deelnameverschillen	Zie belangrijke gezondheids- en/of deelnamen verschillen <a href="#">vergroten bereik</a> en <a href="#">meer benutten maatschappelijke waarde</a> .			
Doel	<ul style="list-style-type: none"> <li>o Kwetsbare inwoners weten beter wat voor hen een geschikte sport is;</li> <li>o De kwetsbare doelgroep ervaart minder drempels om deel te nemen aan het sport- en beweegaanbod;</li> <li>o Betere afstemming en promotie.</li> </ul>			
Doelgroep en schaalgrootte	Alle kwetsbare inwoners in de gemeente Edam-Volendam.			
Samenwerkingspartners	Team Sportservice, Sportkoepel, onderwijs, sport-, beweeg- en zorgaanbieders en fysiotherapeuten, Regionaal Samenwerkingsverband Aangepast Sporten en Uniek Sporten.			
Betrekken doelgroep en samenwerkingen bij planvorming	De behoefte van de kwetsbare inwoners wordt gepeild en met en voor inwoners worden de sportstimuleringsactiviteiten georganiseerd.			
Gewenst resultaat	<ul style="list-style-type: none"> <li>o Meer sport- en beweegdeelname onder kwetsbare groepen;</li> <li>o Meer inwoners zijn na een sportadvies lid geworden van een sportvereniging.</li> </ul>			
Planning	2023		2024-2026	
	Betrekken doelgroep bij planvorming en het opstellen van een herzien Plan van Aanpak.		<ul style="list-style-type: none"> <li>o Uitvoering Plan van Aanpak;</li> <li>o Jaarlijks evalueren Plan van Aanpak en bijsturen, indien nodig.</li> </ul>	
Totaal GALA budget per Onderdeel p.j.	2023	2024	2025	2026
	€ 192.765	€ 192.765	€ 192.765	€ 192.765



## Onderdeel 2 Brede Regeling Combinatiefunctionaris

Activiteiten	Combinatiefunctionaris onderwijs			
Toelichting	De combinatiefunctionaris onderwijs bevordert talentontwikkeling en persoonsvorming bij kinderen door het organiseren, begeleiden en/of ondersteunen van vakdocenten (PO en VO) en trainers bij sportverenigingen.			
Belangrijkste gezondheids- en/of deelnameverschillen	Zie belangrijke gezondheids- en/of deelnamen verschillen <a href="#">vergroten bereik</a> en <a href="#">meer benutten maatschappelijke waarde</a> .			
Doel	<ul style="list-style-type: none"> <li>○ Versterken sport-, beweeg- en cultuuraanbod op en rond scholen;</li> <li>○ Meer kinderen en jongeren in de gelegenheid stellen om te sporten of te bewegen of deel te nemen aan cultuuractiviteiten;</li> <li>○ Sterk sport- en beweegaanbod te ontwikkelen, waarbij kwaliteit, veiligheid en toegankelijkheid geborgd is;</li> <li>○ Kinderen en jongeren begeleiden in het (her)kennen van hun talenten en persoonsvorming;</li> <li>○ Een sterke verbinding bewerkstelligen tussen sport, bewegen en cultuur met andere domeinen en programma's.</li> </ul>			
Doelgroep en schaalgrootte	Alle kinderen en jongeren in de gemeente Edam-Volendam.			
Samenwerkingspartners	Scholen (PO en VO), Kinderopvang, Team Sportservice, Sportkoepel en JOGG-regisseur en sport- en beweegaanbieders.			
Betrekken doelgroep en samenwerkingen bij planvorming	De behoefte van de kinderen en jongeren en het onderwijs wordt gepeild en de programma's worden georganiseerd met en voor het onderwijs.			
Gewenst resultaat	<ul style="list-style-type: none"> <li>○ Activiteiten zijn verantwoord begeleid, zodanig dat de doelgroep zich ontwikkelt;</li> <li>○ Activiteiten zijn georganiseerd en gerealiseerd met veelzijdig bewegen als doel op het juiste niveau van de doelgroep;</li> <li>○ Er is aansluiting op de activiteiten in het sociaal domein waar verdere verdieping kan plaatsvinden op talentontwikkeling en persoonsvorming.</li> </ul>			
Planning	2023	2024-2026		
	Betrekken doelgroep bij planvorming en opstellen Plan van Aanpak.	<ul style="list-style-type: none"> <li>○ Uitvoering Plan van Aanpak;</li> <li>○ Jaarlijks evalueren Plan van Aanpak en bijsturen, indien nodig.</li> </ul>		
Totaal GALA budget per Onderdeel p.j.	2023	2024	2025	2026
	€ 192.765	€ 192.765	€ 192.765	€ 192.765



## Onderdeel 2 Brede Regeling Combinatiefunctionaris

Activiteiten	Coördinator sport en preventie – lokaal vitaliteitsakkoord			
Toelichting	Vanuit de herijking Sportakkoord 2 is het verplicht om een coördinator Sport en Preventie aan te stellen. De coördinator Sport en Preventie is kartrekker van het kernteam Vitaliteitsakkoord en zorgt voor de verbinding met de andere thema's en onderdelen binnen de Brede SPUK gezondheid, Sport, bewegen en cultuur en de sociale basis.			
Belangrijkste gezondheids- en/of deelnameverschillen	Zie belangrijke gezondheids- en/of deelnamen verschillen <a href="#">versterken fundament</a> , <a href="#">vergroten bereik</a> en <a href="#">meer benutten maatschappelijke waarde</a> .			
Doel	<ul style="list-style-type: none"> <li>○ Versterken fundament;</li> <li>○ Vergroten bereik;</li> <li>○ Meer benutten maatschappelijke waarde.</li> </ul>			
Doelgroep en schaalgrootte	Alle maatschappelijke organisaties die zich bezighouden met de domeinen zorg, sport, cultuur, onderwijs en gezondheid van inwoners en de gemeente.			
Samenwerkingspartners	Kernteam Vitaliteitsakkoord, Team Sportservice, Sportkoepel, Cultuur Coördinator, GGD, JOGG-regisseur en sport-, beweeg- en cultuuraanbieders en Gemeente.			
Betrekken doelgroep en samenwerkingen bij planvorming	Gemeente en Kernteam Vitaliteitsakkoord.			
Gewenst resultaat	<ul style="list-style-type: none"> <li>○ Het i.s.m. professionals van de andere programma's maken van een plan van aanpak;</li> <li>○ Meer vitale verenigingen;</li> <li>○ Meer sport-, beweeg- en cultuurdeelname;</li> <li>○ Meer kanselijkheid in de sport;</li> <li>○ Meer zichtbare betekenis van de maatschappelijke waarde van sport, bewegen en cultuur;</li> <li>○ Minder zorgkosten.</li> </ul>			
Planning	2023		2024-2026	
	Betrekken doelgroep bij planvorming en opstellen Plan van Aanpak.		<ul style="list-style-type: none"> <li>○ Uitvoering Plan van Aanpak</li> <li>○ Jaarlijks evalueren en bijsturen, indien nodig.</li> </ul>	
Totaal GALA budget per Onderdeel p.j.	2023	2024	2025	2026
	€ 192.765	€ 192.765	€ 192.765	€ 192.765



## Onderdeel 3 Terugdringen gezondheidsachterstanden

Activiteiten	Vergroten (positieve) gezondheid			
Toelichting	<p>Voorwaarde voor deelname aan zorgpreventief aanbod is dat de basis op orde is. Iemand die schulden heeft of in stressvolle leefomstandigheden verkeert zal andere prioriteiten hebben dan anderen die hier niet mee te maken hebben.</p> <p>Binnen gemeente Edam-Volendam zien wij verschillende kwetsbare doelgroepen; mensen in armoede en met schulden, statushouders, bewoners van de Singelwijk, de eenzame mensen (zie Onderdeel eenzaamheid), mensen met overgewicht en/of obesitas, mensen met lage basisvaardigheden (lezen, rekenen en digitale vaardigheden), en de mensen die blind en/of slechtziend zijn en de groep mensen die niet lekker in diens vel zit. Ons doel is dat mensen zich gezond en gelukkig voelen zodat hun positieve gezondheid groeit.</p>			
Belangrijkste gezondheids- en/of deelnameverschillen	<ul style="list-style-type: none"> <li>○ In de Singelwijk in Edam is het gemiddelde inkomen zeer laag, namelijk 22.600 EURO. Doordat de wijk veel (50%) grote sociale huurwoningen bevat, is een groot deel van de statushouders gehuisvest in de Singelwijk. Zij vormen een kwetsbare groep;</li> <li>○ 9% van de inwoners van Edam-Volendam zijn laaggeletterd.</li> </ul>			
Doel	Het vergroten van de (positieve) gezondheid van de kwetsbare inwoners en groepen in Edam-Volendam. Dit kan in een kern zijn, maar kan ook een bepaalde groep zijn die in de gehele gemeente woonachtig is.			
Doelgroep en schaalgrootte	Alle kwetsbare inwoners in gemeente Edam-Volendam.			
Samenwerkingspartners	We werken samen met sleutelfiguren en ketenpartners (Stichting Geven en Nemen, de SMD en CBW bijvoorbeeld) om de kwetsbare inwoners te bereiken en de juist activiteiten te ontwikkelen. Ook is er samenhang met alle andere programma's (en die partners) bij het bereiken van dit doel.			
Betrekken doelgroep en samenwerkingen bij planvorming	We zetten sleutelfiguren in om de kwetsbare inwoners te bereiken en met hen de activiteiten te bepalen.			
Gewenst resultaat	<ul style="list-style-type: none"> <li>○ Inzichtelijk krijgen wat de behoeftes zijn van inwoners om de basis op orde te krijgen zodat zij zich kunnen richten op positieve gezondheid;</li> <li>○ Samen met inwoners, sleutelfiguren en ketenpartners passende activiteiten ontwikkelen die aansluiten op de behoeftes van de inwoners om tot positieve gezondheid te kunnen komen;</li> <li>○ De kwetsbare inwoners hebben een positievere gezondheid.</li> </ul>			
Planning	2023	2024	2025	2026
	<ul style="list-style-type: none"> <li>○ Contacten met partners en sleutelfiguren;</li> <li>○ Bepalen activiteiten</li> </ul>	<ul style="list-style-type: none"> <li>○ Bepalen activiteiten;</li> <li>○ Uitvoeren activiteiten.</li> </ul>	<ul style="list-style-type: none"> <li>○ Bepalen activiteiten;</li> <li>○ Uitvoeren activiteiten.</li> </ul>	<ul style="list-style-type: none"> <li>○ Bepalen activiteiten;</li> <li>○ Uitvoeren activiteiten;</li> <li>○ Jaarlijkse evaluatie en bijsturing.</li> </ul>
Totaal GALA budget per Onderdeel p.j.	2023	2024	2025	2026
	€ 43.076	€ 43.076	€ 43.076	€ 43.076



## Onderdeel 4 Kansrijk

Activiteiten	Kansrijke start			
Toelichting	Op het fundament van de eerste 1000 dagen, vanaf 10 maanden voor de geboorte tot ongeveer 2 jaar, bouwen we de rest van ons leven verder. De omgeving waarin een kind wordt geboren, groeit en zich ontwikkelt in de eerste 1000 dagen, bepaalt in grote mate de kansen voor later. Door nu te investeren in een goede, kansrijke start voor elk kind, bouwen we aan een gezonde generatie in de maatschappij van morgen. Inwoners in de vruchtbare leeftijd (die in een kwetsbare situatie verkeren) worden ondersteund om voldoende regie te (kunnen) nemen op hun kinderwens of het voorkomen hiervan. Om dit te kunnen bewerkstelligen is het van belang om in te zetten op een aantal verschillende initiatieven.			
Belangrijkste gezondheids- en/of deelnameverschillen	Er wordt door de GGD onder andere ingezet op preventieve huisbezoeken, zoals dit ook omschreven staat in het basistakenpakket van de Jeugdgezondheidszorg (JGZ). Er is verder nog weinig extra inzet vanuit de gemeente op de 1e 1.000 dagen, waardoor de gezondheidsverschillen nog onvoldoende inzichtelijk zijn.			
Doel	Ouders beginnen zo vaardig mogelijk aan het ouderschap en hun kinderen hebben een zo goed en gezond mogelijke start van hun leven.			
Doelgroep en schaalgrootte	Alle (toekomstige) ouders met kinderen in de leeftijdscategorie -9 maanden tot 2 jaar binnen gemeente Edam-Volendam. In het bijzonder dient er hierbij aandacht geschonken te worden aan kwetsbare ouders, denk hierbij bijvoorbeeld (toekomstige) ouders met schulden, een verslaving of ziekte.			
Samenwerkingspartners	Het centrum voor jeugd en gezin, kraamzorgorganisaties, verloskundepraktijken, zorgaanbieders, regio Zaanstreek-Waterland.			
Betrekken doelgroep en samenwerkingen bij planvorming	De behoefte aan informatie of aan ondersteuning wordt onder (kwetsbare) inwoners gepeild. Daarnaast wordt met bovenstaande partners onderzocht wat hierbij een passende aanpak is waarbij ook inwoners betrokken blijven worden. Hierin spelen de kraamzorg, verloskundigen en jeugdverpleegkundigen een cruciale rol.			
Gewenst resultaat	<ul style="list-style-type: none"> <li>○ De professionals werken volgens eenduidige werkwijze en checklist (grotendeels in 2023 al georganiseerd);</li> <li>○ (Toekomstige) ouders zijn tijdig in beeld en ontvangen de nodige ondersteuning;</li> <li>○ (Toekomstige) ouders zijn voldoende geïnformeerd op het ouderschap;</li> <li>○ De professionals zijn getraind op vroegsignalering en de toepassing daarvan (te bereiken in 2024);</li> <li>○ Het voorlichtingsaanbod voor (toekomstige) ouders is uitgebreid met (online) informatie en professionele hulp waar nodig;</li> <li>○ De samenwerking tussen professionals (eerdergenoemden, huisartsen en BSL) is zodanig versterkt dat kwetsbare gezinnen eerder in beeld zijn en van de juiste hulp worden voorzien.</li> </ul>			
Planning	2023	2024	2025	2026
	Opzetten van een werkgroep van professionals en mogelijke diensten verkennen.	<ul style="list-style-type: none"> <li>○ Plan van aanpak opstellen;</li> <li>○ Eerste initiatieven opzetten/dienst en inkopen.</li> </ul>	<ul style="list-style-type: none"> <li>○ Uitvoering Plan van Aanpak;</li> <li>○ Evalueren Plan van Aanpak en bijsturen.</li> </ul>	<ul style="list-style-type: none"> <li>○ Uitvoering Plan van Aanpak;</li> <li>○ Evalueren Plan van Aanpak en bijsturen.</li> </ul>
Totaal GALA budget per Onderdeel p.j.	2023	2024	2025	2026
	€ 32.000	€ 32.000	€ 32.000	€ 32.000



## Onderdeel 5 Mentale gezondheid

Activiteiten	Verminderen suïcidale gedachtes en versterken mentale gezondheid			
Toelichting	<p>In Nederland is zelfdoding doodsoorzaak nummer 1 onder jongeren tussen de 10 en 20 jaar oud. In de regio Zaanstreek-Waterland werken we sinds 2018 aan suicidepreventie samen met de GGD Zaanstreek-Waterland en Stichting 113. De laatste tijd is de mentale gezondheid onder de jongeren en jeugd afgenomen. Zij ervaren meer psychische klachten en hebben vaker suïcidale gedachtes.</p> <p>Ook komt suicide voor onder de oudere bevolking. In 2021 waren er in Nederland 1861 suicides, waarvan 698 door mannen tussen 40-70 jaar. Dit zijn 4 op de 10 suicides.</p> <p>Als gemeente richten we ons ook op het verbeteren van de mentale gezondheid. We zetten in op talentontwikkeling op gebied van sport, kunst, cultuur, techniek en wetenschap en het tegengaan van eenzaamheid.</p> <p>Mensen met geldzorgen zijn vaker minder gezond en hebben meer lichamelijke en mentale gezondheidsklachten dan mensen zonder geldzorgen. Het risico op chronische ziekten en psychische aandoeningen neemt toe wanneer het inkomen lager is. Armoede en schulden beïnvloeden het dagelijks leven en de leefomstandigheden op een negatieve manier, wat ook een negatief effect heeft op de gezondheid.</p> <p>Tegelijkertijd kan een slechtere gezondheid leiden tot financiële problemen, bijvoorbeeld door het maken van zorgkosten of gedwongen minder moeten gaan werken.</p>			
Belangrijkste gezondheids- en/of deelnameverschillen	<p>In Edam-Volendam heeft:</p> <ul style="list-style-type: none"> <li>○ 24% van de jeugd in Edam-Volendam (13-18 jarigen) psychische klachten;</li> <li>○ 19% van de jeugd (13-18 jarigen) wel eens suïcidale gedachten;</li> <li>○ 33% van de jongvolwassenen de laatste 12 maanden er een enkele keer tot heel vaak serieus over gedacht een eind te maken aan zijn/haar leven;</li> <li>○ 4% van de jongvolwassenen de laatste 12 maanden er (heel) vaak serieus over gedacht een eind te maken aan zijn/haar leven<sup>12</sup></li> </ul>			
Doel	Het vergroten van de mentale gezondheid en het verminderen van de suïcidale gedachten bij jongeren en andere kwetsbare inwoners in Edam-Volendam			
Doelgroep en schaalgrootte	De jongeren in Edam-Volendam en andere kwetsbare inwoners (waaronder mensen met geldzorgen, mannen tussen 40-70 jaar, Oekraïners)			
Samenwerkingspartners	We werken hierin samen met partners en betrokkenen zoals GGD en jongerenwerk. Zij kennen de doelgroep en betrekken dan ook de doelgroep zelf. In de regiovisie van de GGD en gemeenten, is ook aandacht voor de mentale gezondheid van inwoners. Ook is samenwerking met het Onderdeel eenzaamheid en de personen die dit onderdeel oppakken.			
Betrekken doelgroep en samenwerkingen bij planvorming	Bij het maken van het plan van aanpak zoeken we contact met nabestaanden en de omgeving.			
Gewenst resultaat	<ul style="list-style-type: none"> <li>○ Er is vóór 30 juli 2024 een plan van aanpak opgesteld samen met deskundigen en betrokkenen;</li> <li>○ De suïcidale gedachten van inwoners zijn niet verder toegenomen (GGD onderzoek 2024 (jongvolwassenen), 2027 (jeugd) en 2028 (volwassenen en senioren)).</li> </ul>			
Planning	2023	2024	2025	2026
	Opstellen plan van aanpak	Opstellen plan van aanpak en uitvoering	<ul style="list-style-type: none"> <li>○ Evaluatie n.a.v. monitor GGD;</li> <li>○ Uitvoering.</li> </ul>	Verkennen of borging haalbaar en realistisch is.
Totaal GALA budget per Onderdeel p.j.	2023	2024	2025	2026
	€ 15.077	€ 15.077	€ 15.077	€ 0

<sup>12</sup> Bronnen: [GGD gezondheidsmonitor jeugd 2021 en jongvolwassenen 2022](#)





## Onderdeel 6 Aanpak overgewicht en obesitas

Activiteiten	JOGG aanpak (inclusief kind naar gezond gewicht ketenaanpak)			
Toelichting	We werken middels de landelijke JOGG-methode ( <a href="http://www.jogg.nl">www.jogg.nl</a> ). Dit doen we sinds september 2021. Het doel is de verschillende leefomgevingen van het opgroeiende kind gezonder te maken zodat gezond opgroeien de makkelijkste keuze is: Thuis, Buurt, School, Vrije tijd, Sport, Werk en Media.			
Belangrijkste gezondheids- en/of deelnameverschillen	<ul style="list-style-type: none"> <li>○ 9% van de 3,9-jarige kinderen heeft overgewicht;</li> <li>○ Kinderen (0-12 jaar) in Edam-Volendam waarvan de ouders enige en grote moeite hebben met rondkomen: <ul style="list-style-type: none"> <li>○ 63% van de kinderen eet dagelijks fruit;</li> <li>○ 47% van de kinderen eet dagelijks groente.</li> </ul> </li> <li>○ Jongeren in Edam-Volendam op het voortgezet onderwijs 2e en 4e klas: 37% eet dagelijks fruit en 25% eet dagelijks groente<sup>13</sup></li> </ul>			
Doel	Een gezonde omgeving voor alle opgroeiende kinderen van Edam-Volendam.			
Doelgroep en schaalgrootte	Alle kinderen in Edam-Volendam			
Samenwerkingspartners	We werken hierin samen met de partners die de doelgroep inzichtelijk hebben zowel lokaal als regionaal (zoals GGD, scholen, verenigingen, kinderdagverblijven en Zilveren Kruis en andere (JOGG) gemeenten).			
Betrekken doelgroep en samenwerkingen bij planvorming	Bij de start van de JOGG-aanpak de professionals gesproken en nu continu in gesprek via diverse netwerkoverleggen. De kinderen gevraagd mee te denken over een logo. De ouders zelf nog niet zoveel betrokken. Dit staat wel in de planning (in combinatie met Lef)			
Gewenst resultaat	<ul style="list-style-type: none"> <li>○ Een startbeeld vóór 30 juli 2024 en een plan van aanpak om de ketenaanpak te verbeteren zowel lokaal als regionaal;</li> <li>○ Een gezondere leefomgeving voor het opgroeiende kind in 2026;</li> <li>○ En een werkende ketenaanpak voor kinderen met overgewicht in 2026;</li> <li>○ Meer kinderen en jongeren eten dagelijks groente en fruit (GGD onderzoek 2028 (kinderen) en 2027 (jeugd)).</li> </ul>			
Planning	2023	2024	2025	2026
	<ul style="list-style-type: none"> <li>○ Herschrijven plan van aanpak JOGG;</li> <li>○ Regionaal schrijven van een startbeeld inclusief aanbevelingen.</li> </ul>	<ul style="list-style-type: none"> <li>○ Uitvoeren plan van aanpak;</li> <li>○ Uitvoeren ketenaanpak.</li> </ul>	<ul style="list-style-type: none"> <li>○ Uitvoeren plan van aanpak;</li> <li>○ Uitvoeren ketenaanpak.</li> </ul>	<ul style="list-style-type: none"> <li>○ Verkennen of borging haalbaar en realistisch is.</li> </ul>
Totaal GALA budget per Onderdeel p.j.	2023	2024	2025	2026
	€ 37.692	€ 37.692	€ 37.692	€ 0

<sup>13</sup> Bronnen: [GGD gezondheidsmonitor kind 2020 en jeugd2021](#)



## Onderdeel 6 Aanpak overgewicht en obesitas

Activiteiten	Preventief en reactieve aanpak volwassen en senioren met overgewicht / obesitas			
Toelichting	Naast dat we de omgeving van het opgroeiende kind gezonder maken, willen we ons ook richten op de omgeving van volwassen en senioren. Hiermee richten we ons op de thuissituatie, de buurt, sport, vrije tijd, werk en media. Het is een nieuwe aanpak, die lijkt op de JOGG-aanpak. Hiermee werken we preventief aan de aanpak van overgewicht. Daarnaast willen we de ketenaanpak voor volwassen en senioren met overgewicht /obesitas versterken en verbeteren. Er zijn al diverse aanbieders van een Gecombineerde Leefstijl Interventie (GLI) in onze gemeente. De verbinding met het sociaal domein kan nog sterker.			
Belangrijkste gezondheids- en/of deelnameverschillen	<ul style="list-style-type: none"> <li>o Overgewicht neemt in Edam-Volendam en in Nederland toe: hoe ouder mensen worden hoe meer overgewicht er is, en we zien deze trend de afgelopen jaren helaas toenemen;</li> <li>o 44% van de volwassenen in Edam-Volendam heeft overgewicht en 63% van de senioren;</li> <li>o Van de laagopgeleide volwassenen eet 63% 5 dagen of meer per week fruit en 75% eet 5 dagen of meer per week groente;</li> <li>o Volwassenen die 5 dagen of meer groente eten: Edam 87%, Volendam 77%, Zeevang 88%;</li> <li>o Volwassenen die 5 dagen of meer fruit eten: Edam: 62%, Volendam 69%, Zeevang 66%<sup>14</sup>.</li> </ul>			
Doel	Minder overgewicht en obesitas voor volwassen en senioren van Edam-Volendam			
Doelgroep en schaalgrootte	Alle volwassen en senioren in Edam-Volendam			
Samenwerkingspartners	We werken hierin samen met de partners die de doelgroep inzichtelijk hebben zowel lokaal als regionaal (zoals GGD, GLI-aanbieders, Zilveren Kruis en andere (JOGG) gemeenten).			
Betrekken doelgroep en samenwerkingen bij planvorming	Bij het maken van de plannen betrekken we de doelgroep middels het bevragen van volwassenen en senioren met overgewicht of obesitas. Hierbij hebben we aandacht voor de achterliggende oorzaken van gewichtsproblemen waarbij een samenhangende aanpak wordt ontwikkeld.			
Gewenst resultaat	<ul style="list-style-type: none"> <li>o Een gezondere leefomgeving voor alle volwassenen en senioren;</li> <li>o Een werkende ketenaanpak voor volwassen en senioren met overgewicht en obesitas;</li> <li>o Meer volwassenen die 5 dagen of meer per week groente en fruit eten (GGD onderzoek 2028).</li> </ul>			
Planning	2023	2024	2025	2026
	<ul style="list-style-type: none"> <li>o Schrijven plan van aanpak;</li> <li>o Maken van een startbeeld gericht op ketenaanpak inclusief plan van aanpak voor verbeteringen.</li> </ul>	<ul style="list-style-type: none"> <li>o Uitvoeren plan van aanpak;</li> <li>o Versterken ketenaanpak.</li> </ul>	<ul style="list-style-type: none"> <li>o Evaluatie;</li> <li>o Versterken ketenaanpak.</li> </ul>	
Totaal GALA budget per Onderdeel p.j.	2023	2024	2025	2026
	€ 37.692	€ 37.692	€ 37.692	€ 0

<sup>14</sup> Bronnen: [GGD gezondheidsmonitor volwassen en senioren 2020](#)



## Onderdeel 7 Valpreventie

Activiteiten	Ketenaanpak valpreventie			
Toelichting	De ketenaanpak voor valpreventie is gericht op thuiswonende ouderen van 65 jaar en ouder, met een verhoogd valrisico. De aanpak bestaat uit 4 stappen: <b>Stap 1:</b> Opsporing valrisico volgens drie niveaus: laag, matig of hoog valrisico <b>Stap 2:</b> Screenen van valrisicofactoren (valanalyse – veiligheid.nl/kennisaanbod/interventie/devalanalyse.nl <b>Stap 3:</b> Valpreventieve beweeginterventies. <ul style="list-style-type: none"> <li>○ Laag valrisico: Voorlichting over valpreventie en doorverwijzing naar regulier sport en beweegaanbod;</li> <li>○ Matig valrisico: Voorlichting over valpreventie en doorverwijzing naar een valpreventieve beweeginterventie;</li> <li>○ Verhoogd valrisico: Verdere specificatie van het valrisico door een zorgverlener.</li> </ul> <b>Stap 4:</b> Actieve begeleiding en doorverwijzing naar structureel beweegaanbod.			
Belangrijkste gezondheids- en/of deelnameverschillen	<ul style="list-style-type: none"> <li>○ 6 % van de inwoners van 65 + in Edam-Volendam heeft een verhoogd valrisico<sup>15</sup> (GGD gezondheidsmonitor,2020);</li> <li>○ 12 % is in 2020 gevallen;</li> <li>○ 17 % heeft mobiliteitsbeperkingen;</li> <li>○ 32 % is de omvang gemiddelde risicopopulatie.</li> </ul>			
Doel	<ul style="list-style-type: none"> <li>○ Langdurige mobiliteit behouden en vergroten;</li> <li>○ Voorkomen van valincidenten d.m.v. bewustwording van risicofactoren, verbetering van balans, spierkracht, mobiliteit en toename van zelfvertrouwen en ontspanning;</li> <li>○ Vaststellen van de mate van valrisico bij 14 % van risicopopulatie.</li> </ul>			
Doelgroep en schaalgrootte	Inwoners 65+ en ouder van de gemeente Edam- Volendam			
Samenwerkingspartners	<ul style="list-style-type: none"> <li>○ Regionaal: GGD Zaanstreek- Waterland, ZONH, G'oud, regiogemeenten Zaanstreek-Waterland. Zilveren Kruis</li> <li>○ Lokaal: Sportservice Zaanstreek- Waterland, Huisartsenzorg Zaanstreek-Waterland, Fysiopraktijk De Garage, Ergotherapie Breet, apotheken, sportverenigingen en overige samenwerkingspartners in zorg – en welzijn zoals: De Zorgcirkel, Evean, OCO, CBW, SMD, MEE&amp; de Wering. Seniorenraad en dorpsraden.</li> </ul>			
Betrekken doelgroep en samenwerkingen bij planvorming	De doelgroep wordt betrokken door middel van behoeftepeiling tijdens relevante bijeenkomsten en in een later stadium betrokken bij het ontwikkelen van beweeg aanbod. We behouden hier ook aandacht voor achterliggende problemen en de behoeften van kwetsbare ouderen. De inzet van sleutelpersonen kan ook hier worden benut om het bereik en de samenwerking te vergroten.			
Gewenst resultaat	<ul style="list-style-type: none"> <li>○ Afname percentage valincidenten met en daarmee afname zorgkosten door valincidenten;</li> <li>○ Vergroten bewustwording verantwoord bewegen;</li> <li>○ Verbetering coördinatie;</li> <li>○ Een leven lang bewegen, passend beweegaanbod, 2- 5 % vanuit gemeente.</li> </ul>			
Planning	2023	2024	2025	2026
	Ontwikkeling één keten valpreventie en keuze passende interventies en vitaliteitscheck (valanalyse).	Inzet erkende interventies.	Opzet 2de keten en vervolg inzet interventies.	Doorstroom naar regulier beweegaanbod en borgen valpreventie interventies.
Totaal GALA budget per Onderdeel p.j.	2023	2024	2025	2026
	€ 110.921	€ 102.304	€ 102.304	€ 105.488

<sup>15</sup> Bronnen: [GGD gezondheidsmonitor volwassenen en senioren 2020](#)



## Onderdeel 8 Leefomgeving

Activiteiten	Maatregelen ter bevordering van een gezondere leefomgeving			
Toelichting	De leefomgeving van onze inwoners nog gezonder maken zodat de gezonde keuze de makkelijkste is. Hiermee draagt de leefomgeving bij aan de positieve gezondheid van de inwoners. We denken nu aan beweegroutes, uitdagende sport- en speelplekken, watertappunten, moestuinen, culturele bebording of andere maatregelen. Denk aan renovatie Boelenspark, Edammerpad of aanleg van een park in de Broeckgouw.			
Belangrijkste gezondheids- en/of deelnameverschillen	<ul style="list-style-type: none"> <li>○ 48% van de volwassenen en 52% van de senioren in Edam-Volendam is tevreden met zijn/haar leefomgeving;</li> <li>○ 10% van de volwassenen en 4% van de senioren in Edam-Volendam ervaart slecht verkoeling in tuin of buurt;</li> <li>○ 14% van de volwassenen en 17% van de senioren ervaart geluidshinder door wegverkeer &lt;50 km/uur<sup>16</sup>.</li> </ul>			
Doel	Een gezonde fysieke leefomgeving die uitnodigt tot bewegen en ontmoeten voor alle inwoners van Edam-Volendam			
Doelgroep en schaalgrootte	Alle inwoners in Edam-Volendam.			
Samenwerkingspartners	Na besluit van raad en/of college betrekken de collega's van ruimtelijke ontwikkeling de collega's van het sociaal domein voor de verdere uitwerking. Hierin ook samenwerking met partners en voorafgaand participatie met de gebruikers (bijvoorbeeld bij de speelplekken).			
Betrekken doelgroep en samenwerkingen bij planvorming	We betrekken de inwoners bij de planvorming.			
Gewenst resultaat	Bij renovatie en/of aanleg van paden en parken komt aandacht voor de mate waarin de fysieke leefomgeving de gezondheid bevordert.			
Planning	2023	2024	2025	2026
	De exacte planning hangt samen met besluiten die de raad en/of college nog moet gaan nemen.			
Totaal GALA budget per Onderdeel p.j.	2023	2024	2025	2026
	€ 21.538	€ 21.538	€ 21.538	€ 0

<sup>16</sup> Bronnen: [GGD gezondheidsmonitor volwassenen en senioren 2020](#)



## Onderdeel 9 Opgroeien in een kansrijke omgeving (OKO) & vroegsignalering alcoholproblematiek

Activiteiten	Programma LEF			
Toelichting	Programma LEF is geïnspireerd op het IJslandse preventiemodel voor middelengebruik. Dit is een aanpak gebaseerd op wetenschappelijke inzichten om middelengebruik (alcohol en drugs) door jongeren te voorkomen en welbevinden onder jongeren te verbeteren (bron Trimbos). Jaarlijks vindt er onderzoek plaats om de effecten van de interventies en inzet rondom programma LEF te monitoren <sup>17</sup> . De basis van LEF is hoe we er met z'n allen voor kunnen zorgen dat het gezonde verstand gaat zegevieren als het gaat om het maken van keuzes.			
Belangrijkste gezondheids- en/of deelnameverschillen	23% van de 12-jarige jeugd heeft alcohol gedronken, wekelijks is dit 2,1%. 54,5% van de 15-jarige jeugd heeft alcohol gedronken, wekelijks is dit 45%.			
Doel	Het ophogen van de gemiddelde startleeftijd van alcoholgebruik bij de jeugd tot 18 jaar. Het terugdringen van middelengebruik in gemeente Edam-Volendam.			
Doelgroep en schaalgrootte	Jeugdigen in Edam-Volendam in de leeftijd van 10 t/m 17 jaar.			
Samenwerkingspartners	Onderwijs (zowel basis als voortgezet), GGD, Voorliggend Veld, lokale sport- en beweegaanbieders, Club- en Buurthuiswerk, activiteitenaanbieders in de breedste zin van het woord.			
Betrekken doelgroep en samenwerkingen bij planvorming	Zowel jeugdigen als ouders worden bevroegd. Bij jeugdigen richt zich dit op het activiteiten aanbod en het onderzoek en bij ouders ligt de focus op het stimuleren van de ouderbetrokkenheid en wat zij aan informatie/advies nodig hebben.			
Gewenst resultaat	<ul style="list-style-type: none"> <li>○ Het verhogen van de startleeftijd waarop minderjarigen beginnen met middelengebruik naar 18 jaar in 2038;</li> <li>○ Het ontmoedigen van middelengebruik onder minderjarigen;</li> <li>○ Vergroten van het aanbod aan alternatieve activiteiten (ook ouder/kind);</li> <li>○ Aantal (unieke) deelnemers in de leeftijd van 10 tot 18 jaar aan activiteiten van WFN vergroten.</li> </ul>			
Planning	2023	2024	2025	2026
	LEF richt zich op een gedragsverandering waarvoor een generatie is uitgetrokken. Een generatie is 20 jaar. Het programma is gestart in 2018, dus we gaan stap voor stap toewerken naar het behalen van het gewenste resultaat.			
Totaal GALA budget per Onderdeel p.j. <sup>18</sup>	2023	2024	2025	2026
	€ 5.385	€ 5.385	€ 5.385	€ 0

<sup>17</sup> Zie voor meer informatie: <https://www.lef-edvo.nl/het-onderzoek/>

<sup>18</sup> Het totale budget voor programma LEF is hoger dan de gelden die hier worden vermeld. Dit zijn de gelden die vanuit GALA beschikbaar worden gesteld.



## Onderdeel 10 Versterken Sociale Basis

Activiteiten	'Hoe gaat het met u?' informatief onderzoek 65+			
Toelichting	<p>Het informatieve onderzoek 65+ is gericht op thuiswonende ouderen van 65 jaar en ouder. Het bestaat uit 4 stappen:</p> <p><b>Stap 1:</b> Per half jaar een wijk/buurt/gebied uitzoeken waar op dat moment het onderzoek wordt uitgezet. In Sep 2023 beginnen we met de +/- 1100 huishoudens in de Zeevang met minstens één inwoner van 65 jaar of ouder.</p> <p><b>Stap 2:</b> De gekozen doelgroep een brief sturen met daarin de vraag om online een vragenlijst in te vullen. Hierin worden onder andere vragen gesteld rond zelfredzaamheid, voorbereiding op het ouder worden (in de eigen woning of juist verhuizen), sociale contacten en het (hulp)aanbod in de gemeente.</p> <p><b>Stap 3:</b> De inwoner krijgt in een uitnodigingsbrief om de online vragenlijst in te vullen. Mocht de inwoner daar behoefte aan hebben komt een vrijwilliger langs om samen de vragenlijst zelf te vullen of kan de inwoner telefonisch geholpen worden. Aan het eind van de vragenlijst zelf wordt de vraag gesteld of ze graag door willen praten over de genoemde onderwerpen. Zo ja kunnen ze contact gegevens achterlaten en wordt er door het SMD een afspraak gemaakt voor een huisbezoek door een vrijwilliger, kunnen ze op het spreekuur komen of kan er een belafpraak worden ingepland.</p> <p><b>Stap 4:</b> Als de vragenlijst is afgerond ontvangen de inwoners een link naar een landingspagina op de gemeentewebsite. Hierop staan flyers en folders van belangrijk aanbod binnen de gemeente. Deze flyers en folders worden door de SMD aangeleverd.</p>			
Belangrijkste gezondheids- en/of deelnameverschillen	De zelfredzaamheid en de behoeftes van met name de oudere (mogelijk kwetsbare) inwoner is nu niet goed in beeld. Als dit duidelijk is dan kan het aanbod en de communicatie hierop worden aangepast in onze gemeente.			
Doel	<p>Naar aanleiding van onderzoeksresultaten:</p> <ul style="list-style-type: none"> <li>○ In kaart te brengen per wijk/buurt/gebied hoe zelfredzaam deze doelgroep is, of/in welke mate er gevoelens van sociale eenzaamheid wordt ervaren, hoe bekend inwoners zijn met het verschillende (hulp)aanbod binnen de gemeente en hoe voorbereid ze zijn op hun oude dag;</li> <li>○ Mensen informeren over het huidige (hulp)aanbod binnen de gemeente (voor nu of later);</li> <li>○ Mensen laagdrempelig in contact brengen met het (hulp)aanbod en/of het WSP.</li> </ul>			
Doelgroep en schaalgrootte	65+ en ouder in de gemeente per wijk/buurt/gebied. Max 2000 huishoudens per onderzoek.			
Samenwerkingspartners	<ul style="list-style-type: none"> <li>○ BMC – uitsturen brieven, programmeren van vragenlijsten en leveren van rapportage per half jaar;</li> <li>○ SMD – coördineren van vrijwilligers voor eventuele huisbezoeken en afspraken maken met inwoners die verdere vragen hebben.</li> </ul>			
Betrekken doelgroep en samenwerkingen bij planvorming	Originele vragenlijst is in Q1 2023 besproken met groep vrijwilligers die huisbezoeken zal uitvoeren. Deze vrijwilligers vallen allen binnen de doelgroep 65+. Nieuwe vragenlijst is niet meer besproken.			
Gewenst resultaat	Inzichtelijk welke hulpbehoeftes er zijn in de doelgroep 65+ per wijk/buurt/gebied rond o.a. zelfredzaamheid, eenzaamheid en bekendheid met + behoefte aan huidige (hulp)aanbod zodat gemeente en contractpartners in het voorliggend veld hierop kunnen aansturen.			
Planning	2023	2024	2025	2026
	<ul style="list-style-type: none"> <li>○ Opstart nieuwe werkwijze;</li> <li>○ Samenwerking met BMC &amp; SMD;</li> <li>○ Opzet aangepaste vragenlijst;</li> <li>○ 1e ronde in Sep 2023 Zeevang.</li> </ul>	<ul style="list-style-type: none"> <li>○ Waar nodig vragenlijst aanpassen;</li> <li>○ 2e ronde voorjaar 2024 deel 1 Edam;</li> <li>○ 3e ronde najaar 2024 deel 2 Edam.</li> </ul>	<ul style="list-style-type: none"> <li>○ Waar nodig vragenlijst aanpassen;</li> <li>○ 4e ronde voorjaar 2025 deel 1 Volendam;</li> <li>○ 5e ronde najaar 2025 deel 2 Volendam.</li> </ul>	Evaluatie en waar gewild verder met 1-meting, startend in Zeevang
Totaal GALA budget per Onderdeel p.j.	2023	2024	2025	2026
	€ 78.614	€ 77.536	€ 77.536	€ 58.126



## Onderdeel 10 Versterken Sociale Basis

Activiteiten	Financiering stichting Thuisgekookt			
Toelichting	Stichting Thuisgekookt koppelt mensen uit de buurt (langdurig) aan elkaar. De een kookt een portie meer en de ander ontvangt een huisgemaakte gezonde maaltijd. We hebben gekozen voor deze interventie naar aanleiding van signalen van partners in het voorliggende veld dat veel, voornamelijk oudere, inwoners sterk afhankelijk zijn van hun omgeving voor het verkrijgen van gezonde warme maaltijden maar dat die omgeving niet altijd kan voorzien in de hulpvraag.			
Belangrijkste gezondheids- en/of deelnameverschillen	<ul style="list-style-type: none"> <li>o Veel oudere bewoners zijn afhankelijk van mensen in hun netwerk voor een dagelijkse warme maaltijd maar kunnen hier niet voldoende aanspraak op doen;</li> <li>o Van de laagopgeleide volwassenen en senioren eet 80% 5 dagen of meer een zelfgemaakte warme maaltijd;</li> <li>o Van de volwassenen die 5 dagen of meer een zelfgemaakte warme maaltijd eten: Edam 84%, Volendam 89%, Zeevang 91%;</li> <li>o Van de senioren die 5 dagen of meer een zelfgemaakte warme maaltijd eten: 87% Edam, 84% Volendam, 86% Zeevang<sup>19</sup>.</li> </ul>			
Doel	<ul style="list-style-type: none"> <li>o Inwoners die niet in staat zijn om zelf een gezonde warme maaltijd te koken krijgen door hulp van een buurtbewoner toch gezonde voeding;</li> <li>o Inwoners die graag koken maar bijvoorbeeld alleen zijn krijgen zo de kans om meer uit hun passie te halen en hiermee ook een buurtgenoot te helpen;</li> <li>o Tegengaan van eenzaamheid door buurtgenoten met elkaar in contact te brengen.</li> </ul>			
Doelgroep en schaalgrootte	Alle inwoners van de gemeente die hier behoefte aan hebben.			
Samenwerkingspartners	Stichting Thuisgekookt De stichting zelf zal samenwerkingen versterken of aangaan met andere partijen in de gemeente om zo veel mogelijk koppelingen te maken. (SMD, CBW, zorgcirkel, Eveen, welzijn wonen plus, geven & nemen, religieuze organisaties etc.)			
Betrekken doelgroep en samenwerkingen bij planvorming	Doelgroep zelf niet gesproken, enkel signalen via o.a. thuiszorgorganisaties doorgekregen.			
Gewenst resultaat	<ul style="list-style-type: none"> <li>o Minimaal 40 koppelingen tussen inwoners (koker en ontvanger) in 2024;</li> <li>o Minimaal 5 tot 10 doorverwijzingen vanuit samenwerkingspartners voorliggend veld naar Thuisgekookt. Per jaar;</li> <li>o Inwoners die als ontvanger gebruik maken van thuisgekookt ervaren meer stabiliteit rond het eten van gezonde warme maaltijden;</li> <li>o Eenzaamheid daalt.</li> </ul>			
Planning	2023	2024	2025	2026
	Pilot rond week van de eenzaamheid en mantelzorger	<ul style="list-style-type: none"> <li>o Aftrap Thuisgekookt;</li> <li>o Samenwerking tussen Thuisgekookt en welzijnsorganisaties in de gemeente;</li> <li>o minstens 40 koppelingen.</li> </ul>	<ul style="list-style-type: none"> <li>o Evaluatie voorgaand jaar;</li> <li>o Vergroten van bereik en bekendheid in de gemeente (zowel bij welzijnsorganisaties als inwoners);</li> <li>o Minstens 40 koppelingen.</li> </ul>	<ul style="list-style-type: none"> <li>o Evaluatie voorgaand jaar;</li> <li>o Vergroten van bereik en bekendheid in de gemeente (zowel bij welzijnsorganisaties als inwoners);</li> <li>o Minstens 40 koppelingen.</li> </ul>
Totaal GALA budget per Onderdeel p.j.	2023	2024	2025	2026
	€ 78.614	€ 77.536	€ 77.536	€ 58.126

<sup>19</sup> Bronnen: [GGD ZW onderzoeken volwassen en senioren 2020](#)



## Onderdeel 10 Versterken Sociale Basis

Activiteiten	Vitaliteitsmonitor sport-, cultuur-, welzijn- en commerciële organisaties en onderzoek vrijwilligerswerk			
Toelichting	Onderzoek naar de vitaliteit en de maatschappelijke oriëntatie van sport-, cultuur- en welzijns- en commerciële organisaties en onderzoek naar de drijfveren om vrijwilligerswerk te doen.			
Belangrijkste gezondheids- en/of deelnameverschillen	<p>Verschillen vitaliteit van sport-, cultuur- en welzijns- en commerciële organisaties:</p> <ul style="list-style-type: none"> <li>○ Tekort aan leden en werven &amp; binden van leden zijn voor elke vereniging of organisatie een knelpunt;</li> <li>○ Binnen verenigingen ontbreekt de kennis en ervaring om meer doelgroepen in de sport- en cultuurverenigingen en sport- en cultuurorganisaties op te nemen;</li> <li>○ De sport- en cultuursector werken nog weinig met elkaar samen;</li> <li>○ Financiën is vooral voor cultuurverenigingen en -organisaties een knelpunt. 25% van de cultuurverenigingen heeft een (zeer) negatieve financiële positie;</li> <li>○ Van de sportverenigingen is 22% vitaal en 33% kwetsbaar.</li> </ul> <p>Er zijn geen lokale data vrijwilligers beschikbaar. Landelijk is wel een daling in het aantal vrijwilligers te zien<sup>20</sup>.</p>			
Doel	<ul style="list-style-type: none"> <li>○ Versterken vitaliteit van verenigingen in de sport-, cultuur- en welzijnssector;</li> <li>○ Behoud van voldoende vrijwillig kader voor sport, cultuur en welzijn;</li> <li>○ Naar aanleiding onderzoekresultaten kan een gezamenlijke aanpak worden opgesteld om het vrijwilligerswerk in de gemeente te versterken en stimuleren.</li> </ul>			
Doelgroep en schaalgrootte	Alle sport-, cultuur- en welzijnsorganisaties en commerciële organisaties en 4000 inwoners in de gemeente Edam-Volendam			
Samenwerkingspartners	Gemeente, Mulier instituut, sport-, cultuur- en welzijnsorganisaties, commerciële organisaties en 4000 inwoners.			
Betrekken doelgroep	Onderzoek onder doelgroepen.			
Gewenst resultaat	<ul style="list-style-type: none"> <li>○ Rapportage vitaliteitsmonitor sport, cultuur en welzijn met inzicht in de organisatiekracht, behoeften en maatschappelijke oriëntatie van verenigingen en commerciële organisaties;</li> <li>○ Rapportage vrijwilligerswerk met inzicht in de drijfveren om vrijwilligerswerk te doen;</li> <li>○ Eind 2024 hebben we een plan van aanpak voor het werven en behouden van vrijwilligers, of het ondersteunen van maatschappelijke organisaties bij het werven en behouden van leden.</li> </ul>			
Planning	2023	2024	2025-2026	
	Voorbereiden en uitvoeren onderzoek.	Formuleren en uitvoeren Plan van Aanpak.	Uitvoering Plan van Aanpak, jaarlijks evalueren Plan van Aanpak en bijsturen, indien nodig.	
Totaal GALA budget per Onderdeel p.j.	2023	2024	2025	2026
	€ 78.614	€ 77.536	€ 77.536	€ 58.126

<sup>20</sup> [CBS: Steeds minder mensen doen vrijwilligerswerk](#)





## Onderdeel 11 Mantelzorg

Activiteiten	Mantelzorg; uitbreiden respijtzorg			
Toelichting	<p>Respijtzorg betekent dat iemand de zorg (tijdelijk) overneemt van de mantelzorg.</p> <p>Bijvoorbeeld als de mantelzorg op vakantie gaat, of als de zorg tijdelijk teveel dreigt te worden. Dagopvang met logeren is een vorm van vervangende zorg die de mantelzorg ontlast. Per februari 2022 is hiervoor in onze regio Het Buitenhuis operationeel.</p> <p>Het Buitenhuis biedt laagdrempelig dagverblijf en logeren met als doel ontmoeting en ontspanning voor de gast en ontzorgen voor de mantelzorg. Op dit moment heeft Het Buitenhuis alleen een verblijf- en logeerfunctie zonder indicatie. In aanvulling daarop willen wij een pilot opstarten voor:</p> <ul style="list-style-type: none"> <li>○ flexibele dagbesteding voor zorgvragers;</li> <li>○ ondersteuningsprogramma en inloopfaciliteit voor mantelzorgers.</li> </ul> <p>Het zogenaamde Coffee Care concept waar een fijn verblijf, net als bij logeren in Het Buitenhuis, centraal staat.</p>			
Belangrijkste gezondheids- en/of deelnameverschillen	<ul style="list-style-type: none"> <li>○ Van alle mantelzorgers in de regio Zaanstreek-Waterland is 19% van de volwassenen en 11% van de senioren tamelijk zwaar tot zeer zwaar overbelast als mantelzorg. Voor volwassenen is dit hoger dan het percentage voor Nederland (14%). Voor senioren is dit percentage lager dan voor Nederland (13%)</li> </ul> <p>Bronnen: Gezondheid, welzijn en leefstijl van volwassenen in Edam-Volendam 2020, GGD ZW; Gezondheid, welzijn en leefstijl van senioren in Edam-Volendam 2020, GGD ZW.</p>			
Doel	<ul style="list-style-type: none"> <li>○ Behouden en versterken kracht van de mantelzorg;</li> <li>○ Uitbreiden duurzaamheid van de zorg zodat zorgvragers langer thuis kunnen blijven wonen.</li> </ul>			
Doelgroep en schaalgrootte	<ul style="list-style-type: none"> <li>○ Mantelzorgers en zorgvragers;</li> <li>○ 10 % van de volwassen inwoners in Edam-Volendam is mantelzorg (bron: Evaluatie Buitenhuis 2022).</li> </ul>			
Samenwerkingspartners	Regiogemeenten ZaWa, Zilveren Kruis, Zorgkantoor en de Zorgcirkel.			
Betrekken doelgroep en samenwerkingen bij planvorming	Mantelzorgers en dag gasten worden gevraagd naar hun behoeftes en bevindingen. Deze worden meegenomen in evaluatie. Evaluatie wordt opgesteld door projectleider Buitenhuis (Zorgcirkel), besproken in de stuurgroep Buitenhuis en besluitvorming ligt in het Portefeuillehouders overleg (PHO) Wmo.			
Gewenst resultaat	<ul style="list-style-type: none"> <li>○ Minimaal driekwart van de mantelzorgers die gebruik maken van respijtzorg in Het Buitenhuis geeft aan dat de dag-arrangementen hen ontlasten;</li> <li>○ Minimaal 80 procent van de mantelzorgers beveelt het coffee and care concept aan.</li> <li>○ De dag gasten scoren hun tevredenheid in de bovenste 2 waarderingen op een 5 punt likertschaal;</li> <li>○ Er is een bezetting van minimaal 10 gasten per dag aan het einde van het jaar 2023.</li> </ul>			
Planning	2023	2024	2025	2026
	Start pilot	Evt. uitbreiding 1 app. Afhankelijk van resultaten pilot	N.t.b.	n.t.b.
Totaal GALA budget per Onderdeel p.j.	2023	2024	2025	2026
	€ 21.538	€ 21.538	€ 21.538	€ 19.375



## Onderdeel 11 Mantelzorg

Activiteiten	Jonge mantelzorgers – onderzoek			
Toelichting	Onderzoek naar jonge mantelzorgers, hoe ze te bereiken en welke ondersteuning behoefte zij hebben. Hierbij zal literatuuronderzoek worden gedaan naar soortgelijke studies in de rest van Nederland (rekening houdend met grootte en cultuur van onze gemeente) en zal er met de doelgroep en relevante partners worden gesproken om zo tot een passend en werkbaar advies te komen.			
Belangrijkste gezondheids- en/of deelnameverschillen	De jonge mantelzorger is in onze gemeente nog niet in beeld. Landelijk groeien 1 op de 4 kinderen tussen 6 en 24 jaar op met een zorgsituatie. Deze kinderen kunnen soms niet voldoende 'gewoon kind' zijn. Dit kan grote effecten hebben op de kansen die kinderen en jongeren krijgen tijdens het opgroeien en volwassen worden.			
Doel	<ul style="list-style-type: none"> <li>○ In beeld krijgen hoe jonge mantelzorgers het best te bereiken;</li> <li>○ In beeld krijgen welke ondersteuningsbehoeftes jonge mantelzorgers hebben.</li> </ul>			
Doelgroep en schaalgrootte	Jongeren tussen 6 en 24 jaar die opgroeien in een zorg situatie.			
Samenwerkingspartners	<ul style="list-style-type: none"> <li>○ Het onderzoek wordt uitgevoerd door Adviesbureau <a href="#">Nautus</a>;</li> <li>○ Gevraagd of onderzoekers samen kunnen werken met SMD en andere relevante partners in het voorliggend veld om een passend beeld te krijgen voor onze gemeente.</li> </ul>			
Betrekken doelgroep en samenwerkingen bij planvorming	Gevraagd is aan de onderzoekers om zo veel als mogelijk jonge mantelzorgers mee te nemen in het onderzoek.			
Gewenst resultaat	Advies rapport aan gemeente Edam-Volendam waarmee uitvoerder(s) van mantelzorgondersteuning binnen de gemeente (momenteel de SMD) de jonge mantelzorgers kan bereiken en ondersteunen			
Planning	2023	2024	2025	2026
	Onderzoek tussen augustus 2023 en oktober 2023	Uitvoer van advies door SMD	Uitvoer van advies door SMD	Uitvoer van advies door SMD
Totaal GALA budget per Onderdeel p.j.	2023	2024	2025	2026
	€ 21.538	€ 21.538	€ 21.538	€ 19.375



## Onderdeel 12 Een tegen eenzaamheid

Activiteiten	Eén tegen Eenzaamheid			
Toelichting	De aanpak Eén tegen eenzaamheid is gericht op alle inwoners van Edam- Volendam die eenzaamheidsgevoelens ervaren. De focus ligt in eerste instantie op de ouderen, aangezien uit onderzoek blijkt dat 50% van hen eenzaamheid ervaart. Van de ouderen voelt 8 % zich ernstig eenzaam. Bij de jeugd liggen de percentages respectievelijk op 33% en 11% (GGD gezondheidsmonitor 2020). De aanpak bestaat uit 4 stappen: <b>Stap 1:</b> Bewustwording rondom eenzaamheid vergroten; Voorlichting over eenzaamheid en informeren over aanbod en mogelijkheden; <b>Stap 2:</b> Signaleren van eenzaamheid; <b>Stap 3:</b> Doorverwijzen naar al bestaand aanbod (sport, beweeg, cultuur en ontmoeting) en mogelijk begeleiding door hulpverlener. We verkennen welk aanbod daarin nog uitgebreid kan worden; <b>Stap 4:</b> Het aanbieden van (culturele) activiteiten, workshops en evenementen voor senioren om hen meer te betrekken in de maatschappij (bijvoorbeeld; project Oude Meesters).			
Belangrijkste gezondheids- en/of deelnameverschillen	We zien nu vooral eenzaamheid bij jeugdige meisjes en bij senioren. Door de dubbele vergrijzing, stijging van het percentage inwoners met dementie, neemt eenzaamheid de komende jaren naar verwachting toe.			
Doelen	<ul style="list-style-type: none"> <li>o Bewustwording over impact van eenzaamheid is vergroot;</li> <li>o Eenzaamheid wordt gesignaleerd door alle samenwerkingspartners;</li> <li>o Verwijzing naar interventies, activiteitsaanbod die eenzaamheid kunnen verminderen;</li> <li>o Ontwikkelen van initiatieven in en/of door de samenleving die bijdragen aan en omkeren van het proces.</li> </ul>			
Doelgroep en schaalgrootte	<ul style="list-style-type: none"> <li>o Inwoners 65+ en ouder in de gemeente Edam- Volendam, zijn de primaire doelgroep in de eerste fase;</li> <li>o De secundaire doelgroep zijn alle inwoners organisaties en samenwerkingspartners in Edam-Volendam. Hierbij gaat het met name om bewustwording en signalering van eenzaamheid.</li> </ul>			
Samenwerkingspartners	Regionaal: G'oud, GGD ZA- WA, regio gemeenten Zaanstreek-Waterland. Lokaal: Sportservice Zaanstreek- Waterland, Huisartsenzorg Z-W, De Zorgcirkel, SMD, Evean, OCO, Woningstichting De Vooruitgang en De Compagnie, cultuur coördinator.			
Betrekken doelgroep en samenwerkingen bij planvorming	Inwoners individueel en vertegenwoordigd door seniorenraad, dorps- en wijkraden. Samenwerkingspartners in zorg en welzijn. Sportservice Zaanstreek- Waterland, verenigingen, banken zoals Regiobank, bakkers, kappers, supermarkten en overige dienstverlenende organisaties die in direct contact staan met inwoners. <ul style="list-style-type: none"> <li>o Een lokale coalitie eenzaamheid wordt gevormd uit afgevaardigden van bovenstaande organisaties en inwoners.</li> </ul>			
Gewenst resultaat	<ul style="list-style-type: none"> <li>o Stabiliseren of verminderen van eenzaamheidsgevoelens met 5 % , het eerste meetmoment volgt uit de resultaten van Gezondheidsmonitor GGD 2024.</li> <li>o Inwoners (81%) ervaren voldoende zingeving (jaarlijkse informatieve vragenlijst inwoners 65 +, 2023 is eerste jaar geldt als nulmeting)</li> <li>o Inwoners (80 %) zijn bekend met het aanbod en mogelijkheden binnen de gemeente</li> </ul>			
Planning	2023	2024	2025	2026
	Bewustwording eenzaamheid; <ul style="list-style-type: none"> <li>o Week tegen eenzaamheid 28-9-23 t/m 4-10-23;</li> <li>o PR Activiteiten;</li> <li>o Lokale coalitie vormen (denktank eenzaamheid);</li> <li>o Onderdeel bijeenkomst.</li> </ul>	<ul style="list-style-type: none"> <li>o Ontwikkeling en coördinatie signaalfunctie eenzaamheid bij het Wijksteunpunt;</li> <li>o Training signaleren eenzaamheid aan sleutelfiguren, vrijwilligers en professionals.</li> </ul>	<ul style="list-style-type: none"> <li>o Platform aanbod activiteiten/ interventies;</li> <li>o Doelgroep uitbreiden met bv. Jeugd of in specifieke wijken afhankelijk van bevindingen en behoeften eerdere jaren.</li> </ul>	<ul style="list-style-type: none"> <li>o Borgen en behoud aanpak eenzaamheid;</li> <li>o Signaalfunctie en aanbod interventies;</li> <li>o Bijstellen aanpak afhankelijk van monitoring en jaarlijkse evaluaties.</li> </ul>
Totaal GALA budget per Onderdeel p.j.	2023	2024	2025	2026
	€ 21.538	€ 21.538	€ 17.230	€ 0



## Onderdeel 13 Welzijn op recept

Activiteiten	Welzijn op recept			
Toelichting	De interventie Welzijn op recept heeft als doel mensen met psychosociale klachten te verbinden met activiteiten binnen het sociaal domein en hiermee de huisarts te ontlasten en het 'pilletje' te vermijden. In Edam-Volendam is deze activiteit al gestart in samenwerking met de huisartsen en de SMD.			
Belangrijkste gezondheids- en/of deelnameverschillen	Alle huisartsen en praktijkondersteuners in Edam-Volendam zijn geïnformeerd over Welzijn op recept in 2023. In circa twee maanden tijd zijn er 15 digitale doorverwijzingen naar de SMD geweest, dus zo'n 6 à 8 per maand. Daarnaast zijn er nog onbekend aantal mondelinge verwijzingen en verwijzingen op papier. In Edam-Volendam heeft 20% van de volwassenen, en 17% van de senioren, psychische klachten. Bron: Gezondheidsmonitor volwassenen en senioren 2020 GGD Zaanstreek-Waterland.			
Doel	Mensen met psychosociale klachten te verbinden met activiteiten binnen het sociaal domein en hiermee de huisarts te ontlasten en het 'pilletje' te vermijden.			
Doelgroep en schaalgrootte	Alle inwoners van Edam-Volendam met psychosociale klachten.			
Samenwerkingspartners	De SMD, de huisartsen, de organisaties in het sociaal domein zoals kunst en cultuur, de sportverenigingen enzovoort.			
Betrekken doelgroep en samenwerkingen bij planvorming	Dit project is ontstaan zonder het betrekken van de doelgroep.			
Gewenst resultaat	<ul style="list-style-type: none"> <li>o Welzijn op Recept is volledig bekend bij alle huisartsen binnen de gemeente en haar medewerkers en maken hier waar nodig gebruik van;</li> <li>o Verlichting van de druk op de huisartsen.</li> </ul>			
Planning	2023	2024	2025	2026
	Verder uitbouwen en bekender maken Welzijn op recept	Verder uitbouwen en bekender maken Welzijn op recept	Verbinding met het sociaal domein	Monitoren en borgen van de voortgang, verbinding en samenwerkingen.
Totaal GALA budget per Onderdeel p.j.	2023	2024	2025	2026
	€ 11.846	€ 20.461	€ 24.768	€ 29.063



## Onderdeel 14 Versterking Kennis en adviesfunctie GGD

Activiteiten	Versterking Kennis en adviesfunctie GGD			
Toelichting	De GGD ZW voert vanuit het basispakket monitoring uit van gezondheidsrisico's in de sociale en fysieke leefomgeving. Deze monitoring is de basis voor het signaleren en adviseren aan de gemeenten over hun beleid op het gebied van gezondheidspreventie, - bevordering en – bescherming. Door deze monitoringsfunctie heeft de GGD een schat aan informatie en is daarmee het kenniscentrum voor gezondheid, leefstijl en zorg. De GGD is huisadviseur van en voor de gemeenten. Alle gemeenten in de regio Zaanstreek-Waterland geven gezamenlijk opdracht aan de GGD om de komende jaren te komen tot een verbeterde kennis- en adviesfunctie. Hiervoor wordt het complete GALA-budget in de regio Zaanstreek-Waterland voor dit programma aangewend over de jaren 2023 tot en met 2025.			
Belangrijkste gezondheids- en/of deelnameverschillen	De GGD kan nog geen kernprofielen opleveren. Hier is wel behoefte aan bij alle gemeenten in de regio Zaanstreek-Waterland			
Doel	Versterken van de huidige basisopdracht en dienstverlening.			
Doelgroep en schaalgrootte	De kennis en advies functie van GGD Zaanstreek-Waterland ten behoeve van de zeven gemeenten in de regio Zaanstreek-Waterland.			
Samenwerkingspartners	Alle gemeenten werken samen met de GGD. Inhoudelijk gezien komt dit onderdeel terug in het Ambtelijk overleg Gezondheid en in het Kernteam GGD.			
Betrekken doelgroep en samenwerkingen bij planvorming	De opdracht aan de GGD vanuit de gemeenten wordt gezamenlijk bepaald.			
Gewenst resultaat	<p><b>Fase 1:</b> De data uit de gezondheidsmonitors en uit andere bronnen (zoals CBS en VEKTIS) wordt beschikbaar in gebiedsprofielen op gemeenteniveau en, waar beschikbaar, op wijkniveau. Op basis hiervan vindt advisering op integraal beleid aan de verschillende gemeenten plaats.</p> <p><b>Fase 2:</b> Ondersteuning Regioplan IZA en Integrale plan van aanpak GALA. De kennis en ervaring die voortkomt uit het landelijk leernetwerk van landelijke kennispartijen RIVM, GGD GHOR, VNG en Academische Werkplaatsen Publieke Gezondheid kan worden ingebracht in de regionale aanpak ketenaanpakken en de vertaling naar de lokale ketenvorming in de wijken. In fase 2 gaan gemeenten, stakeholders, en GGD onderzoeken wat zij gezamenlijk regionaal gaan oppakken in het kader van de 5 ketenaanpakken en wat lokaal. De uitgangspunten van de regiovisie op gezondheid zijn leidend bij fase 2.</p> <p><b>Fase 3:</b> In fase 3 onderzoeken we of er draagvlak is om deze kennis te onderhouden en te vernieuwen in een regionale kennisinfrastructuur van regionale en landelijke stakeholders (academische werkplaatsen, hogescholen, provincie, kennisinstututen, zorg- en welzijnsorganisaties en gemeenten).</p>			
Planning	2023	2024	2025	2026
	○ Fase 1 uitvoeren	○ Fase 1 uitvoeren ○ Fase 2 uitvoeren	○ Fase 2 uitvoeren ○ Fase 3 uitvoeren	○ Fase 3 uitvoeren ○ Verkennen of borging haalbaar en realistisch is.
Totaal GALA budget per Onderdeel p.j.	2023	2024	2025	2026
	€ 5.385	€ 5.385	€ 5.385	€ 0



## Onderdeel 15 Coördinatiekosten regionale aanpak preventie

Activiteiten	Coördinatie regionale aanpak preventie			
Toelichting	<p>In het kader van IZA en GALA hebben Zilveren Kruis, de zeven gemeenten in de regio Zaanstreek-Waterland en de GGDZW afgesproken om per 1 januari 2025 tot een regionale preventie-infrastructuur te komen. In IZA worden namelijk vijf ketenaanpakken (Gezonde Leefstijl Interventie (GLI), Overgewicht kinderen, Valpreventie, Welzijn op recept en Kansrijke Start) op het gebied van preventie genoemd die in het GALA per gemeente nader moeten worden vormgegeven.</p> <p>Op dit moment wordt IZA regionaal uitgevoerd door gemandateerde gemeente Purmerend en zorgverzekeraar Zilveren Kruis. Er zijn in dit kader reeds opdrachten verleend aan TwijnstraGudde voor het opstellen van het IZA Regiobeeld en het opzetten van de Governance structuur voor alle IZA partijen in onze regio. Tevens zal TwijnstraGudde de opdracht krijgen om het IZA-Regioplan voor 1 januari 2024 op te stellen. In die opdracht is ook advies gevraagd over het inrichten van de benodigde coördinatie bij de regionale preventie-aanpak. Het zal daarbij met name gaan om de coördinatie rondom de totstandkoming van de vijf ketenaanpakken, maar ook andere zaken die regionaal aandacht behoeven kunnen hierin worden meegenomen. De regionale aanpak ten aanzien van preventie is nog niet optimaal. Er is al wel gezamenlijk gestart met G'oud (Goed Oud Worden) en de aanpak van overgewicht.</p>			
Belangrijkste gezondheids- en/of deelnameverschillen	Er zijn gezondheids- en/of deelnameverschillen.			
Doel	Het komen tot regionale procesafspraken rondom de 5 ketenaanpakken en de uitvoering daarvan			
Doelgroep en schaalgrootte	Alle gemeenten in Zaanstreek-Waterland, Zilveren Kruis en de GGD Zaanstreek-Waterland			
Samenwerkingspartners	Alle gemeenten in Zaanstreek-Waterland, Zilveren Kruis en de GGD Zaanstreek-Waterland			
Betrekken doelgroep en samenwerkingen bij planvorming	Alle partijen zijn vanaf het begin af aan met elkaar in overleg.			
Gewenst resultaat	<ul style="list-style-type: none"> <li>o Er zijn regionale procesafspraken rondom de 5 ketenaanpakken;</li> <li>o 5 werkende ketenaanpakken.</li> </ul>			
Planning	2023	2024	2025	2026
	Maken van procesafspraken	Uitvoering 5 ketenaanpakken	Uitvoering 5 ketenaanpakken	Verkennen of borging haalbaar en realistisch is.
Totaal GALA budget per Onderdeel p.j.	2023	2024	2025	2026
	€ 19.169	€ 19.169	€ 19.169	€ 0



## 9. Achtergrondinformatie

### Terugblik sport- en preventieakkoord

In 2020 is een Lokaal Sportakkoord opgesteld in de gemeente Edam- Volendam. Dit sportakkoord was een aanvulling op het bestaande sportbeleid van de gemeente, waarbij de sportverenigingen het voortouw namen in de ontwikkeling van het Lokaal Sportakkoord.

Binnen het eerste Lokale Sportakkoord zette Edam-Volendam op twee delen in:

- 'Vitale sport en beweegaanbieders';
- 'Van jongts af aan vaardig in bewegen'.

Een aanvulling op deze twee delen betrof de synergie van sport m.b.t. ouderenzorg.

In 2021 is daar het Preventieakkoord "De gezonde keuze, de makkelijkste" bijgekomen. Hierin lag de focus op het verminderen van overgewicht en roken.

Op basis van het Lokaal Sportakkoord I is een Kernteam<sup>21</sup> samengesteld. Dit Kernteam heeft in lijn met de doelstellingen van het sportakkoord kaders opgesteld waarbinnen organisaties aanvragen mochten doen voor het ontwikkelen van nieuw aanbod. Nieuw aanbod had betrekking op nieuwe activiteiten, maar ook op nieuwe doelgroepen. Dit heeft geleid tot vernieuwend aanbod op scholen met als doel de doorgeleiding naar sportverenigingen en het verwerven nieuwe leden en/of het verbeteren van een breed motorische ontwikkeling. In sommige gevallen was voor de vernieuwing nieuw materiaal nodig.

Vanuit het Preventie Akkoord is ingezet op het aanstellen en door ontwikkelen van de rol van de JOGG Regisseur in de gemeente Edam-Volendam. Sinds september 2021 is de gemeente daardoor een JOGG-gemeente. JOGG<sup>22</sup> (Gezonde Jeugd, Gezonde Toekomst) is een lokale integrale aanpak waarmee de omgeving waarin kinderen en jongeren opgroeien structureel gezonder wordt gemaakt. Onze JOGG-regisseur is de spin in het web die samen met alle partners rondom kinderen en jongeren werk maakt van een gezondere omgeving met daarbij de focus op gezonde voeding en niet roken. Daarbij is geïnventariseerd welke inzet en beleid er is en waar we nog op willen inzetten. De JOGG-regisseur heeft dit samengebracht in een integraal plan van aanpak. Deze aanpak evalueren we jaarlijks en wordt daar waar nodig bijgesteld.

### Het nieuwe vitaliteitsakkoord

De gemeente heeft er in 2023 voor gekozen om beide akkoorden (Sport- en Preventieakkoord) samen te voegen en hieraan een extra element toe te voegen, namelijk kunst en cultuur. Dit vanwege de uitdagingen die ook de culturele verenigingen hebben en omdat ook zij een belangrijke bijdrage leveren aan de gezondheid en vitaliteit van onze inwoners. Dit vitaliteitsakkoord richt zich daarom op een meer actieve bijdrage vanuit sport, bewegen, kunst en cultuur aan de fysieke, sociale en mentale gezondheid van onze inwoners. Dit sluit aan bij het Integraal beleidskader Sociaal Domein. Door met alle ondertekenaars van dit akkoord een brede integrale samenwerking aan te gaan, waarin de gezamenlijke ambities en pijlers zijn opgenomen, wordt dit Vitaliteitsakkoord de basis voor een gezonde generatie in 2040. Concreet bevat het Vitaliteitsakkoord de volgende onderdelen:

---

<sup>21</sup> Kernteam: Een team van betrokkenen die is aangesteld door de ondertekenaars van het Lokaal Sportakkoord I, bestaande uit vertegenwoordigers van Sportkoepel Edam-Volendam, Team Sportservice Edam-Volendam en Kennis en Talentcentrum Edam-Volendam.

<sup>22</sup> <https://jogg.nl/> voor meer informatie over JOGG



- Gezonde omgeving
  - Vitale aanbieders
  - Gezondheidsvaardige verenigingen, aanbieders en organisaties
  - Sociale veiligheid en integriteit
  - Rookvrije generatie
  - Verantwoord alcohol gebruik
  - Gezonde voeding
- Vaardig in bewegen
  - Brede basis; een leven lang actief

### Omgevingsvisie

In de omgevingsvisie<sup>23</sup> van de gemeente Edam-Volendam staat in vijf hoofdthema's het samenhangende beleid voor de fysieke leefomgeving in de gemeente benoemd. Een sociale leefomgeving en een gezonde leefomgeving zijn belangrijke onderwerpen binnen die samenhangende benadering.

De omgevingsvisie geeft over de sociale leefomgeving aan dat de sociale verbondenheid in onze gemeente groot is, de leefbaarheid in Edam-Volendam goed is en we zijn blij met werkgelegenheid en onderwijs dicht bij huis. Dit willen we graag zo houden. Wij passen onze leefomgeving aan als de 'sociale inclusiviteit' onder druk staat. Denk daarbij bijvoorbeeld aan de ontwikkeling of aanpassing van woningen, voorzieningen en de openbare ruimte. We beheren onze leefomgeving om het gebruik ervan voor huidige en toekomstige generaties zo veel mogelijk duurzaam in stand te houden. Ten aanzien van gezondheid wordt aangegeven dat de gemeente een gezonde plek moet zijn om te wonen en te werken. De gemeente zet zich in om dit zo houden door gezondheidsrisico's laag te houden en onze gezondheid te beschermen. Met de ontwikkeling, het gebruik en het beheer van de fysieke leefomgeving worden negatieve effecten voor gezondheid zo veel mogelijk voorkomen. We zetten het gebruik van de leefomgeving in om beweging (en daarmee de gezondheid van) jong en oud te bevorderen. We houden onze leefomgeving schoon om gezondheidsrisico's te beperken.

In de omgevingsvisie staan op basis van het benoemde samenhangende beleid voor de fysieke leefomgeving concrete opgaven en maatregelen benoemd. Een voorbeeld daarvan is dat we willen dat plekken om te spelen en/of te sporten voor iedereen zo veel mogelijk binnen handbereik zijn en blijven. Dat bevordert gezondheid en sociale verbondenheid. Bovenop de decentrale sportvoorzieningen willen we daarom onze openbare ruimte sportiever maken en recreatieve netwerken verbinden.

### Regionale visie op gezondheid Zaanstreek-Waterland

30 maart 2023 stelde het Algemeen Bestuur van de GGD Zaanstreek-Waterland (GGD ZW<sup>24</sup>) de *Regionale visie op gezondheid Zaanstreek-Waterland, Samen werken aan gezondheid*, vast. Deze regionale visie legt de basis voor een gecoördineerde en gestructureerde samenwerking van de gemeenten en de GGD ZW voor het bevorderen van de gezondheid van de inwoners in Zaanstreek-Waterland, vanuit gedeelde uitgangspunten, aanpak en strategische lijnen.

Er is sprake van grote gezondheidsverschillen tussen inwoners in deze regio. De gemeenten en de GGD zien de gezondheid van onze inwoners als een gemeenschappelijke opgave. Daarbij hanteren we als uitgangspunten:

- Brede blik op positieve gezondheid;
- Effectiviteit: we willen doen wat nodig is: niet meer maar ook niet minder;
- Preventie: Problemen vroeg signaleren om erger te voorkomen;

<sup>23</sup> [Omgevingsvisie Edam-Volendam](#)

<sup>24</sup> [GGD Zaanstreek-Waterland](#): voor meer informatie





- Normaliseren: Niet onnodig medicaliseren, maar normale problemen normaal oplossen;
- Differentiëren: verschil durven maken tussen mensen, wijken en gemeenten, omdat voor sommige groepen in de samenleving meer nodig is om dezelfde kansen op een goed en gezond leven te krijgen;
- Flexibiliteit in aanpak en aanbod met oog voor de lokale verschillen;
- Eigen regie voor inwoners;
- Solidariteit tussen gemeenten;
- Transparante bedrijfsvoering en betere bestuurbaarheid.

De regionale strategische lijnen, opgezet vanuit de GGD en gemeenten:

1. Inzetten op verbeteren leefstijl als belangrijke bijdrage aan de gezondheid van inwoners
2. Gezondheidsachterstanden verkleinen met daarin een focus op kinderen
3. Meerstructurele aandacht voor gezondheid en veiligheid in de fysieke en sociale leefomgeving
4. Inzetten op verlagen van de druk op het dagelijks leven bij jeugd en jongvolwassenen
5. Vitaal ouder worden - wie gezond is ook gezond houden



## IZA

Het Integraal Zorgakkoord (IZA) heeft als doel de zorg voor de toekomst goed, toegankelijk en betaalbaar te houden. Het ministerie van VWS heeft hiervoor afspraken gemaakt met een groot aantal partijen in de zorg, onder meer de ziekenhuizen, huisartsen, de geestelijke gezondheidszorg en de ouderenzorg. De gemeenten hebben lokaal en regionaal een belangrijke taak het akkoord samen met Zilveren Kruis uit te voeren. Hiertoe hebben zij het afgelopen kwartaal een regiobeeld Zaanstreek-Waterland opgesteld. Dit is gedaan in het Ambtelijk Overleg WMO met gemeenten in de regio en het Zilveren Kruis. Dit regiobeeld heeft onder andere betrekking op de 5 ketenaanpakken uit GALA. Dit zijn; kansrijke start, aanpak overgewicht bij kinderen, gecombineerde leefstijlinterventies bij volwassenen (GLI), Welzijn op recept en valpreventie.

In het regiobeeld zijn 6 conclusies opgenomen:

1. Vergrijzing
2. Mantelzorg
3. Arbeidsmarkt
4. Jeugd
5. Gezond en veerkrachtig leven
6. Aandacht voor diversiteit tussen gemeenten

Een toelichting op de conclusies zijn te vinden op [www.dejuistezorgopdejuistepiek.nl](http://www.dejuistezorgopdejuistepiek.nl). De volgende stap is het uitwerken van deze conclusies in een regioplan. Dit regioplan moet voor het einde van het jaar 2023 gereed zijn.

## G'oud

G'oud (Goed ouder worden) is een samenwerkingsverband van de zeven gemeenten in de regio Zaanstreek – Waterland, Zilveren Kruis (de grootste zorgverzekeraar/zorgkantoor in onze regio), huisartsen, ziekenhuizen, de belangrijkste zorgaanbieders in onze regio en betrokken burgers. Het doel van dit samenwerkingsverband is het gezamenlijk aanpakken van de problematiek rondom vergrijzing:

- De groep ouderen die zorg nodig heeft, gaat de komende tien tot twintig jaar snel toenemen. Tot 2040 zal het aantal 75-plussers in onze regio verdubbelen, zal het aantal mensen met dementie bijna verdubbelen, zal het aantal alleenstaande ouderen verdubbelen en zal het aantal 90-plussers zelfs met 150 % toenemen.
- De kosten hiervan voor de gemeenten zullen hierdoor ook snel toenemen.
- Het aantal mantelzorgers dat de zorg heeft voor deze groep ouderen gaat afnemen. In 2040 zal dit aantal naar verwachting gehalveerd zijn.
- Er zullen te weinig beroepskrachten zijn om tegemoet te kunnen komen aan de toegenomen vraag.
- Het aantal intramurale plekken neemt af waardoor de behoefte aan woningen voor ouderen verder gaat toenemen – deze woningen zijn er nu (nog) niet.

Deze problemen zijn te complex en te groot om deze als gemeente individueel aan te kunnen pakken.

G'oud is sinds 2 jaar actief binnen Zaanstreek-Waterland. Er zijn inmiddels diverse programmalijnen en projecten onder G'oud opgestart. De meeste van deze projecten worden gefinancierd door dan wel de Transformatiegelden VVT (waarover het zorgkantoor van Zilveren Kruis beschikt) dan wel de Transformatiegelden Ziekenhuis (waarover de zorgverzekeraar van Zilveren Kruis beschikt), of bijdragen van GGZ en Huisartsen.

**GGD onderzoeken en planning**

Voor de evaluatie gebruiken we onder andere de gegevens vanuit de monitoring van de GGD. De planning hiervan is als volgt te lezen in onderstaande tabel.

Doelgroep	Tijdstip	Extra* of reguliere** monitor	Resultaten
GM Volwassen & Ouderen	Najaar 2020	Regulier	Voorjaar 2021
GM Jeugd (13-16 jaar)	Najaar 2021	Extra	Voorjaar/najaar 2022
GM Jongvolwassenen (16-25 jaar)	Eerste helft 2022	Extra	Voorjaar 2023
GM Volwassen & Ouderen	Najaar 2022	Extra	Zomer 2023
GM Jeugd (13-16 jaar)	Najaar 2023	Regulier	Voorjaar 2024
GM Jongvolwassenen (16-24 jaar)	Voorjaar 2024	Extra	Begin 2025
GM Volwassen & Ouderen	Najaar 2024	Regulier	Zomer 2025
GM Kind	Najaar 2024	Regulier	Zomer 2025
OGGZ monitor	2021-2024		Extra
GM Jeugd (13-16 jaar)	Najaar 2027	Regulier	Voorjaar 2028
GM Volwassen & Ouderen	Najaar 2028	Regulier	Zomer 2029
GM Kind	Najaar 2028	Regulier	Zomer 2029

\* De GGD'en voeren de extra monitoren uit in het kader van de Integrale (populatie-brede) Gezondheidsmonitor COVID-19. Hierbij is samenwerking met GGD GHOR Nederland, het Rijksinstituut voor Volksgezondheid en Milieu (RIVM), het Nivel en ARQ Nationaal Psychotrauma Centrum, samen het netwerk Gezondheids Onderzoek Rampen (GOR).

\*\* De GGD voert de reguliere monitor Kind zelfstandig uit, de reguliere Jeugdmonitor in samenwerking met alle GGD-en en het RIVM en bij de Volwassenen & Ouderen monitor komt hier als samenwerkingspartner het CBS bij.

**Financieel overzicht**

De bedragen die de gemeente Edam-Volendam jaarlijks ontvangen vanuit GALA zijn te vinden in onderstaande tabel.

<b>Edam-Volendam</b>	<b>2023 (€)</b>	<b>2024 (€)</b>	<b>2025 (€)</b>	<b>2026 (€)</b>	<b>Totaal</b>
Lokaal Sportakkoord	27.999	27.999	27.999	21.528	<b>€ 105.525,00</b>
Brede Regeling Combinatiefuncties	192.765	192.762	192.762	186.218	<b>€ 764.507,00</b>
Terugdringen Gezondheidsachterstanden	43.076	43.075	43.075	43.056	<b>€ 172.282,00</b>
Kansrijke Start	32.307	34.460	34.460	43.056	<b>€ 144.283,00</b>
Mentale Gezondheid	15.077	10.769	10.769	0	<b>€ 36.615,00</b>
Aanpak overgewicht en obesitas	37.692	37.691	37.691	0	<b>€ 113.074,00</b>
Valpreventie	110.921	102.304	102.304	105.488	<b>€ 421.017,00</b>
Leefomgeving	21.538	21.538	21.538	0	<b>€ 64.614,00</b>
Opgroeien in een Kansrijke Omgeving en Vroegsignalering Alcoholproblematiek	5.385	5.384	5.384	0	<b>€ 16.153,00</b>
Versterken sociale basis	78.614	77.536	77.536	58.126	<b>€ 291.812,00</b>
Mantelzorg	21.538	21.538	21.538	19.375	<b>€ 83.989,00</b>
Eén tegen Eenzaamheid	21.538	21.538	17.230	0	<b>€ 60.306,00</b>
Welzijn op recept	11.846	20.461	24.768	29.063	<b>€ 86.138,00</b>
Versterking kennis- en adviesfunctie GGD	5.385	5.384	5.384	0	<b>€ 16.153,00</b>
Coördinatie-kosten regionale aanpak preventie	19.169	15.722	15.722	0	<b>€ 50.613,00</b>
<b>Totaal</b>	<b>644.850</b>	<b>638.161</b>	<b>638.160</b>	<b>505.910</b>	<b>€ 2.427.081,00</b>



## 10. Afkortingen- en begrippenlijst

AO	Ambtelijk Overleg, regionaal overleg met ambtenaren in Zaanstreek-Waterland
BO	Bestuurlijk Overleg, regionaal overleg met bestuurders in Zaanstreek-Waterland
BRC	Brede Regeling Combinatiefunctionaris
Brede SPUK	Brede Specifieke Uitkering
Buurtsportcoach	De spin de wijk/buurt, zorgt voor verbinding met andere domeinen en bevordert het bewegen en het sporten.
CBS	Centraal Bureau voor Statistiek
CBW	Club- en Buurthuiswerk
CJG	Centrum voor Jeugd & Gezin
Fundament	De voorwaarden verbeteren om te kunnen sporten, bewegen en deel te kunnen nemen aan cultuuractiviteiten
GALA	Gezond en Actief Leven Akkoord
GGD ZW	Gemeenschappelijke Gezondheidsdienst (GGD) Zaanstreek-Waterland
G'oud	Goed ouder worden
IZA	Integraal Zorg Akkoord
JOGG	Gezonde jeugd, gezonde toekomst. Werkt samen lokaal, landelijk en internationaal om de leefomgeving van kinderen en jongeren gezonder te maken
Kansrijke Start	Actieprogramma Kansrijke Start. Richt zich op de eerste 1.000 dagen, vanaf 10 maanden voor de geboorte tot ongeveer 2 jaar na de geboorte van een kind.
Kernprofiel	Een gezondheidsprofiel per kern (lieftst per woonplaats in onze gemeente): de belangrijkste gezondheids- een deelnameverschillen worden hierin benoemd.
Ketenaanpak	De zorg wordt gegeven door meerdere zorgverleners.
KISS	Kennis- en InformatieSysteem Sport. KISS-gegevens kunnen gemeenten houvast bieden bij het te voeren sportbeleid. Met KISS kunnen namelijk voor elke gemeente de trends en kansen van sportdeelname op buurtniveau worden achterhaald, voor de bij bonden aangesloten verenigingen.
KSD	Koepel Sociaal Domein
LEF	Lokale aanpak in Edam-Volendam om het middelengebruik te verlagen
Positieve gezondheid	De afwezigheid van ziekten en beperkingen is niet meer het uitgangspunt, maar het vermogen om je aan te passen en je eigen regie te voeren. Het gaat om veerkracht in het licht van fysieke, emotionele en sociale uitdagingen van het leven.
MDO	MultiDisciplinair Overleg
OKO	Opgroeien in een Kansrijke Omgeving
PO	Primair Onderwijs
Regiobeeld	Beeld met cijfers over zorg, èn aandacht voor onderwerpen als demografie, sociaaleconomische status en eenzaamheid.
Respijtzorg	Iemand neemt de zorg (tijdelijk) over van de mantelzorger
Samen Beter	Overleg tussen onderwijs en gemeente
SLA	Schone Lucht Akkoord
Sociale basis	Het geheel aan informele en formele diensten, voorzieningen en relaties in de leefomgeving van mensen die er aan bijdragen dat mensen tot hun recht komen en kunnen floreren.
VEKTIS	Vektis voorziet de zorgverzekeringsbranche als geheel en individuele zorgverzekeraars van o.a. statistische - en actuariële informatie ter ondersteuning van beleidsprocessen. Ook levert het Vektis tariefbestanden, algemene adresbestanden en codestelsels.
VO	Voortgezet Onderwijs
VWS	Ministerie van Volksgezondheid, Welzijn en Sport



GALA

Gezond en Actief Leven Akkoord

WMO  
WSP

Wet Maatschappelijke Ondersteuning  
Wijksteunpunt



*Gemeente*  
**EDAM**  
**VOLENDAM**

*Ondernemend en betrokken.*

W. van der Knoopdreef 1  
1132 KN Volendam  
Telefoon: 0299-398398  
Email: [info@edam-volendam.nl](mailto:info@edam-volendam.nl)

[www.edam-volendam.nl](http://www.edam-volendam.nl)