

PROGRAMMA WATERFRONT



BRIGITTE BREUGOM



VERSLAG GEBIEDSBIJEENKOMSTEN

Programma waterfront

Gemeente Edam-Volendam
programmawaterfront@edam-volendam.nl

Inhoud

Aanleiding en doel van de avonden	2
Waar zijn we nu? En wat gaan we nog doen?.....	3
Samenvatting gebiedsbijeenkomsten.....	4
9 februari - Zeevang	4
16 februari – Volendam	9
17 februari – Edam	13
Bijlage I Tafellakens gebiedsbijeenkomsten.....	18

Aanleiding en doel van de avonden

De gemeente Edam-Volendam werkt aan het Programma Waterfront: een gebiedsgericht programma om het waterfrontgebied tussen Schardam en Marinapark Volendam toekomstbestendig te ontwikkelen. Aanleiding hiervoor is de Omgevingsvisie “Samen zetten we koers” (2023) en eerdere beleidsstukken, waarin is vastgelegd dat het waterfront aantrekkelijk en leefbaar moet blijven voor inwoners, ondernemers en bezoekers.

Het programma kent drie ambities, of te wel doelen:

1. Gebruik van het waterfront beter in balans
2. Cultuur, identiteit en aanzicht van het waterfront beter borgen
3. Het waterfront beter verbinden



De gemeente vindt het belangrijk om inwoners, ondernemers en andere betrokkenen al in een vroeg stadium te betrekken bij de verdere uitwerking van het programma. Daarom zijn drie gebiedsbijeenkomsten georganiseerd in Zeevang, Volendam en Edam. Tijdens deze avonden is samen verkend hoe de drie gebieden van elkaar verschillen en wat de inwoners zelf belangrijk vinden per gebied.

Het doel van de bijeenkomst was om ideeën, wensen, zorgen en prioriteiten van bewoners en belanghebbenden op te halen als basis voor de verdere uitwerking van het programma in concrete acties en maatregelen.

De avond bestond uit een presentatie over het Programma Waterfront; wat zijn de doelen en welke invulling kennen deze in de verschillende gebieden? Gevolgd door een vragenronde en tafelgesprekken. Tijdens deze gesprekken konden deelnemers hun ideeën en aandachtspunten

opschrijven en met elkaar bespreken. De opbrengst van de avond is als bijlage toegevoegd en wordt meegenomen in de verdere uitwerking van het programma.

Waar zijn we nu? En wat gaan we nog doen?

De gemeente werkt de komende jaren stap voor stap aan de verdere uitwerking en uitvoering van het Programma Waterfront. Het proces bestaat uit meerdere fases: van het verder uitwerken van doelen naar concrete plannen en uiteindelijk het uitvoeren van maatregelen. Het Programma Waterfront doorloopt vier fases:

1. Verkenningfase

Deze fase is eind 2025 afgerond met het vaststellen van de *Nota van Uitgangspunten*. Dit document geeft een overzicht van al het bestaande gemeentelijke beleid dat geldt voor het waterfrontgebied toegepast op de drie doelen van het programma.

2. Opbouwfase

In deze fase werken we de doelen van het programma verder uit. We beschrijven hoe de gewenste situatie voor het Waterfront eruit moet zien en vertalen dit naar concrete acties en maatregelen. De gewenste situatie bepalen we samen met inwoners. Tijdens gebiedsbijeenkomsten hebben we gehoord wat de inwoners belangrijk vinden voor hun leefomgeving.

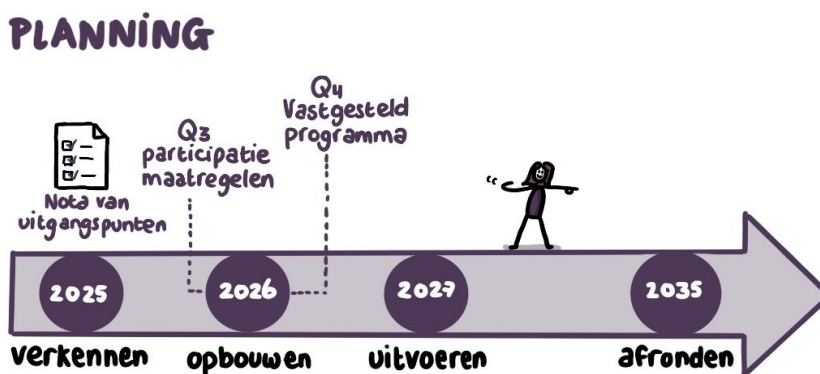
In het derde kwartaal van 2026 komen we terug bij inwoners met de maatregelen die we tot op dat moment hebben opgesteld, op basis van het programma en de inbreng uit de gebiedsbijeenkomsten. Voor elke maatregel kijken we of deze haalbaar is, wat het effect is en hoe de financiering geregeld kan worden. De gemeente voert niet alles zelf uit. We werken samen met andere partijen en geven ook ruimte aan initiatieven van inwoners en ondernemers.

3. Uitvoeringsfase

In deze fase voeren we de maatregelen uit. Deze periode kan 10 tot 15 jaar duren. Dat betekent niet dat alles vaststaat: als dat nodig is kunnen we bijsturen en nieuwe initiatieven blijven welkom.

4. Afrondingsfase

Als de doelen zijn behaald, ronden we het programma af.



Samenvatting gebiedsbijeenkomsten

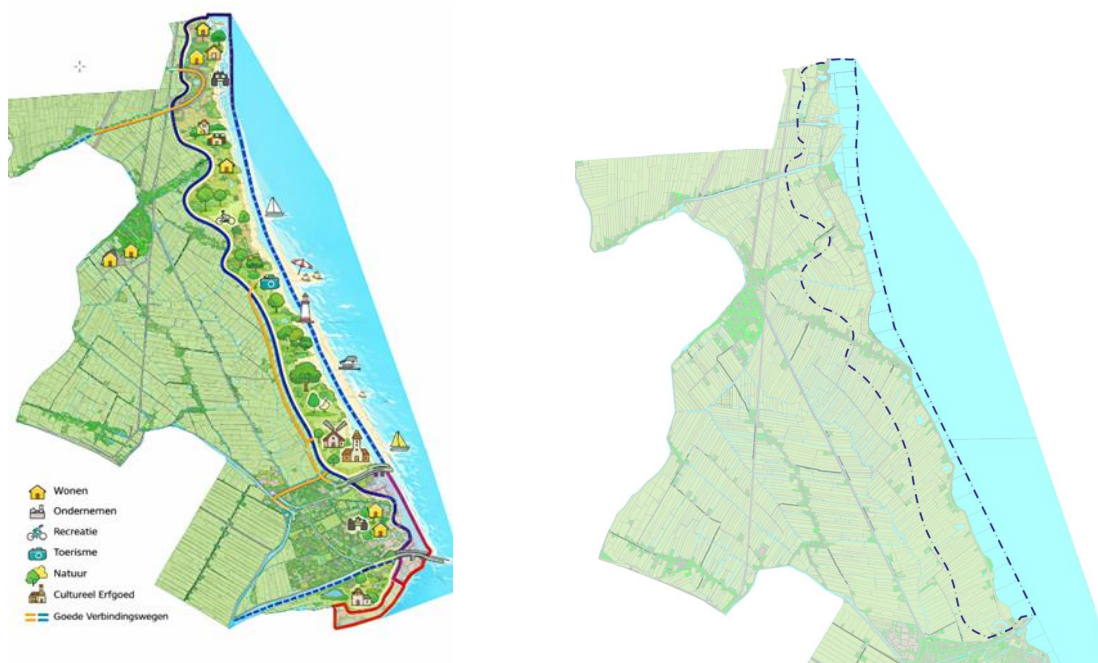
Van de drie gebiedsbijeenkomsten is door een zakelijk tekenaar een tekening gemaakt die een samenvatting geeft van het programma en de input per avond. Om dieper op de drie afzonderlijke avonden in te gaan is er ook nog een globaal verslag gemaakt van de avond zelf.



9 februari - Zeevang

Opkomst en sfeer

De bijeenkomst werd druk bezocht (ruim 85 aanwezigen). De sfeer was betrokken en soms kritisch, met veel vragen over het waarom van deze bijeenkomst, welke invloed mensen hebben, en wat de kaders en toekomstbeelden zijn. Onafhankelijk gespreksleider Jacqueline van de Sande zorgde vooraf voor afspraken over respectvol in gesprek gaan en luisteren naar elkaar. Raadsleden en wethouders Dirk Dijkshoorn (Financiën) en Angelique Bootsman (Economische Zaken, Toerisme en Horeca) waren aanwezig als toehoorder. De avond werd afgesloten met tafelgesprekken.



Samenvatting presentatie gemeente

Programmamanager Hilde Donker van de gemeente lichtte de achtergrond toe: het programma bouwt voort op de vastgestelde Omgevingsvisie en bestaande beleidsstukken. Er ligt nog niets concreet vast naast het al bestaande beleid; de gemeente werkt toe naar een gezamenlijke invulling van de drie doelen en later naar mogelijke maatregelen. Tijdens de gebiedsbijeenkomsten wordt gezocht naar een gezamenlijke invulling van de ambities. Sommige bezoekers vonden het niet duidelijk wat de bedoeling van de avond was. Een extra uitleg bracht verheldering: er ligt nog niks vast, anders dan beleid wat al heel lang vastligt. Op deze avond wil de gemeente ophalen wat voor bewoners de ideale situatie is. Wat is voor u belangrijk? In het derde kwartaal komt de gemeente terug om samen met bewoners van abstracte doelen tot maatregelen te komen.

Visuele uitwerking ambities programma Waterfront:

ZEEVANG



Doel 1 - Zeevang

ZEEVANG

Borgen
cultuur, identiteit
& aanzicht

welke plekken bepalen

het gezicht & verhaal?

BRIGITTE BREUGOM

- verbondenheid met open landschap
- rustgevende cultuurhistorie

Doel 2 - Zeevang

ZEEVANG



Doel 3 - Zeevang

Terugkoppeling tafelgesprekken – In gesprek met elkaar

Tijdens de bijeenkomst zijn alle aanwezigen in gesprek gegaan met elkaar en met de aanwezigen van de gemeente aan verschillende tafels. Bewoners gingen met elkaar in gesprek aan de hand van twee vragen:

1. Wanneer is het Waterfront aantrekkelijk voor u?
2. Wat vindt u het belangrijkste als het gaat om wonen, ondernemen, recreatie, toerisme en natuur?

Deelnemers schreven hun ideeën, wensen en zorgen op de tafelkleden. Alle suggesties neemt de gemeente mee. Aan het einde van de avond deelden de tafelleiders per tafel de belangrijkste punten uit hun gesprek.

Groep 1: Wil meer horeca en activiteiten, zodat er meer te doen is voor inwoners. Dit moet wel verspreid worden en niet op één plek. Tegelijk is er aandacht voor behoud van natuur en betere verbindingen, bijvoorbeeld over het water, om verkeersdruk te verminderen. De waterkwaliteit moet verbeterd worden zodat zwemmen en recreëren voor inwoners meer mogelijk wordt. Fonteinkruid belemmert recreatie in het water. *Kern: meer levendigheid, goed verspreid en met respect voor de omgeving.*

Groep 2: Benadrukt dat natuur behouden en hersteld moet worden, omdat die volgens bewoners achteruitgaat. Recreatie zoals wandel- en fietsroutes is positief, zolang dit past bij het gebied en het juiste type bezoeker aantrekt. *Kern: eerst natuur versterken, daarna pas uitbreiden.*

Groep 3: Vraagt om betere samenwerking met dorpsraden en meer contact tussen de kernen. Er is behoefte aan een kleine voorziening, zoals een bescheiden zandstrand bij het zwembad, passend bij het dorp. Er wordt gedacht aan huurfietsen in Edam-Volendam, zodat men op de fiets

naar Zeevang kan. Ook klinkt de oproep aan politiek en gemeente om meer aandacht te hebben voor Zeevang. *Kern: kleinschalige verbeteringen en meer betrokkenheid.*

Groep 4: Vindt dat het over het algemeen goed gaat, maar ziet kansen voor kleine, concrete verbeteringen, vooral rond de waterkant bij het zwembad. Ook aandacht voor het parkeerterrein bij zwembad Warder. *Kern: geen grote plannen, maar gerichte kwaliteitsverbetering.*

Groep 5: Wil de rust behouden en voorzieningen zoals het zwembad in stand houden. Vrijwilligers zijn daarbij belangrijk. Het Waterfront mag aantrekkelijker worden, maar zonder grootschalige uitbreiding. Bewoners zijn bereid daarin te investeren. *Kern: behouden wat er is, rustig verbeteren.*

Groep 6: In Schardam vinden bewoners dat er niets hoeft te veranderen: er is al genoeg recreatie en verkeer. Rust en natuur beschermen staat voorop. Er moet worden ingegrepen voor behoud natuur, vogelstand en stiltegebied. In Warder wordt dit anders ervaren. *Kern: verschillen per kern, rust blijft prioriteit.*

Groep 7: Wil behouden wat er is, zoals de Breek, het zwembad in Warder, het café en andere voorzieningen. Er zijn zorgen over de combinatie van natuur en rust met de camping, het Marinapark en extra verkeer. Tegelijk worden oplossingen aangedragen, zoals het verlengen van wandelroutes door stukjes land die door water niet verboden zijn via pontjes/bruggetjes te verbinden. *Kern: balans tussen behoud en slimme verbeteringen.*

Groep 8: Ziet behoefte aan meer lokale en kleinschalige activiteiten om vergrijzing tegen te gaan en voorzieningen voor jongeren te behouden. Er is ook twijfel over wat er met de opgehaalde ideeën gebeurt. *Kern: meer activiteiten voor leefbaarheid en behoefte aan vertrouwen.*

Opbrengsten samengevat

- Behoud van rust en natuur is voor velen essentieel.
- Wens voor kleinschalige recreatie, horeca en activiteiten voor gezinnen en jongeren.
- Verbeteren van wandel- en fietsverbindingen en spreiding van bezoekers.
- Meer aandacht voor lokale dorpsraden en bestaande initiatieven.
- Verschillen in beleving tussen dorpen: sommige bewoners willen ontwikkeling, anderen juist geen verandering.
- Zorgen over verkeer, toerisme en behoud van voorzieningen.

Afsluiting

Wethouder Angelique Bootsman-Tol sluit de avond af en bedankt iedereen voor de aanwezigheid en inbreng. In het najaar van 2026 presenteert de gemeente mogelijke maatregelen en bespreekt deze met inwoners. Het verslag en beeldmateriaal worden gedeeld met aanwezigen en geïnteresseerden.

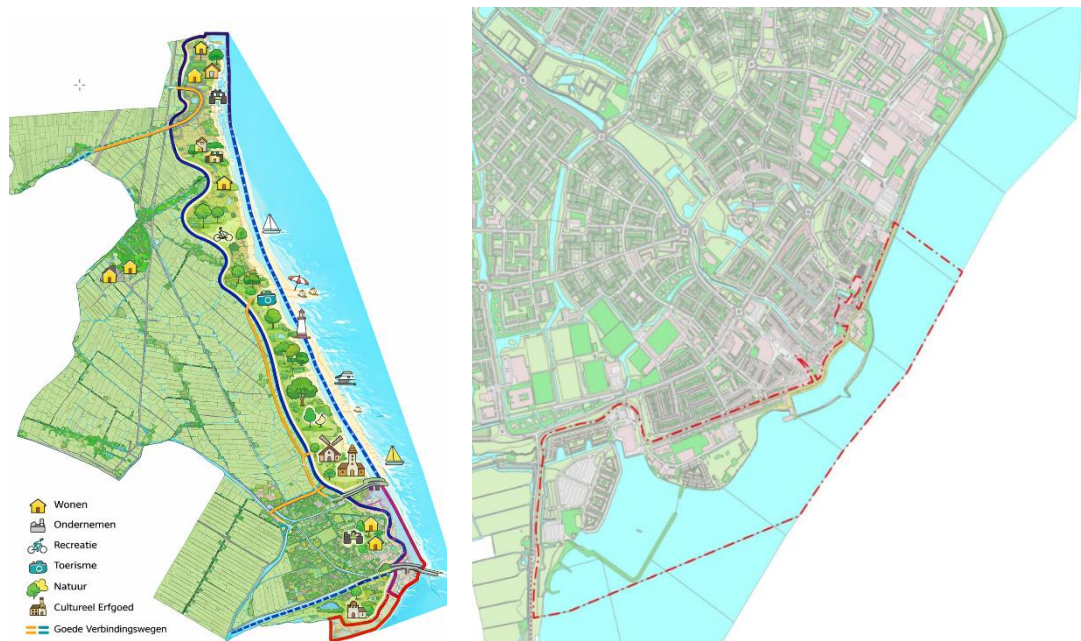
Naar aanleiding van de gebiedsbijeenkomst in Warder en de feedback die is ontvangen, is besloten om de vragen aan de gesprekstafels opener te formuleren.

16 februari – Volendam

Opkomst en sfeer

Er was een goede opkomst met een brede vertegenwoordiging van inwoners (circa 60 aanwezigen). Ook waren raadsleden en wethouders Dirk Dijkshoorn (Financiën) en Angelique Bootsman (Economische Zaken, Toerisme en Horeca) aanwezig als toehoorders. De sfeer was betrokken en constructief, al waren er ook kritische en emotionele reacties, wat het belang van het onderwerp voor veel aanwezigen onderstreepte. Onafhankelijk gespreksleider Jacqueline van de Sande zorgde vooraf voor afspraken over respectvol in gesprek gaan en luisteren naar elkaar.

Uit de eerste stickerinventarisatie bleek dat veel aanwezigen het eens waren over de sterke en zwakke punten van het waterfront. Niemand gaf het waterfront een hoge beoordeling; enkele aanwezigen beoordeelden het als matig. Zij noemden verrommeling, een te sterke focus op toerisme en het verlies van het oorspronkelijke karakter als belangrijkste aandachtspunten. Tegelijkertijd constateerde de gespreksleider dat aanwezigen trots zijn op het waterfront en de identiteit van Volendam, maar ook vinden dat de kwaliteit en uitstraling moeten verbeteren. De algemene indruk is dat het waterfront veel potentie heeft, mits er belangrijke verbeteringen plaatsvinden.



Samenvatting presentatie gemeente

Programmamanager Hilde Donker van de gemeente lichtte tijdens de presentatie toe waarom het Programma Waterfront wordt opgesteld en wat de belangrijkste doelen zijn. Als het gaat om het borgen van de identiteit ligt voor Volendam de nadruk op het behouden en versterken van de cultuurhistorische identiteit, als oud-Hollands vissersdorp, kunst en cultureel erfgoed. Maar ook het verbeteren van de kwaliteit van de openbare ruimte: het aanzicht van de dijk en haven en versterken van recreatieve verbindingen en het stimuleren van verblijfstoerisme dat bijdraagt aan de lokale economie. Daarnaast wordt gewerkt aan concrete projecten, zoals de transformatie van de Julianaweg, het beter beleefbaar maken van cultureel erfgoed (varend erfgoed, visafslag,

Mariabeeld), het verbeteren van aanlooproutes (Slobbeland) en het versterken van de verbindingen binnen het waterfrontgebied en met omliggende gebieden. Hierbij staan vier pijlers centraal: kunst, muziek, visserij en religie.

Visuele uitwerking ambities programma Waterfront:



Doel 1 - Volendam 1



Doel 2 - Volendam 1

VOLENDAM



Doel 3 - Volendam

Terugkoppeling tafelgesprekken - In gesprek met elkaar

Deelnemers gingen met elkaar in gesprek aan de hand van twee vragen:

1. Wanneer is het waterfront aantrekkelijk voor u?
2. Waar ziet u kansen voor verbeteringen?

Het doel van de avond was om ideeën, zorgen en prioriteiten uit Volendam op te halen als basis voor de verdere uitwerking van het Programma Waterfront. Deelnemers schreven hun ideeën, wensen en zorgen op de tafelkleden. Alle suggesties neemt de gemeente mee. Aan het einde van de avond deelden de tafelleiders per tafel de belangrijkste punten uit hun gesprek.

Groep 1: Benadrukt dat de ontwikkeling van het waterfront vooral ten goede moet komen aan inwoners. Er is vooral aandacht gevraagd voor woningen voor jongeren en het behouden van de leefbaarheid. Een (bewaakte) fietsenstalling en oplaadpunten voor de fietsen wordt gemist. *Kern: inwoners eerst, met focus op wonen en leefbaarheid.*

Groep 2: Ziet kansen in rustig en kwalitatief toerisme. Het strandje moet behouden blijven en er moet meer ruimte komen voor wandelen en fietsen. Ook is het belangrijk om het toeristisch seizoen te verlengen vanwege de lage hotelbezetting in de winter. *De Zeestraat presenteren als poort van Volendam. Kern: kwaliteitstoerisme versterken en voorzieningen behouden.*

Groep 3: Vraagt om betere bereikbaarheid en meer parkeermogelijkheden, vooral aan de noordkant van de haven. Hoorn wordt genoemd als voorbeeld waar dit goed is aangepakt. *Kern: bereikbaarheid en parkeren beter regelen.*

Groep 4: Pleiten voor terughoudendheid met nieuwbouw, vooral bij de scheepswerf van Prins. Het karakter van het gebied moet behouden blijven. Tegelijk ziet de groep kansen om de haven aantrekkelijker te maken met wonen, horeca en cultuur. Van patatzaken naar WOW. *Kern: behoud karakter, met gerichte kwaliteitsverbetering.*

Groep 5: Benadrukt dat goed luisteren naar inwoners het belangrijkste is. Plannen moeten aansluiten bij de wensen van de lokale gemeenschap. *Kern: inwoners centraal in besluitvorming.*

Groep 6: Geeft aan dat het waterfront belangrijk is voor recreatie door inwoners. Er is aandacht gevraagd voor goede parkeervoorzieningen, behoud van parkeerplekken voor lokale winkels en het reguleren van bezoekersstromen. Ook zijn suggesties gedaan voor een Cats Museum in Volendam of een Palingsound museum aan de haven. *Kern: recreatie behouden en bezoekersstromen beter organiseren.*

Groep 7: Wil het oorspronkelijke karakter en de identiteit van Volendam herstellen en versterken. Genoemd worden maritiem erfgoed, minder sneltoerisme en het terugbrengen van de uitstraling van vroeger. *Kern: identiteit en erfgoed versterken.*

Groep 8: Ziet kansen voor aantrekkelijke wandelroutes en verblijfsplekken, zoals een promenade langs de haven. De vraag is om aandacht te hebben voor veiligheid in verband met overlast bij het strandje aan het Marinapark en fietsparkeerplaatsen te regelen. Bij de wandelroutes kunnen borden en kunst worden gezet en in de haven meer richten op cultuur en kwaliteitswinkels. *Kern: aantrekkelijke routes en levendige verblijfsplekken.*

Opbrengsten samengevat

- Deelnemers waarderen de unieke identiteit en aantrekkingskracht van het waterfront, maar zien duidelijke verbeterpunten.
- Er is brede steun voor het versterken van de cultuurhistorische identiteit en het verbeteren van de kwaliteit van de openbare ruimte.
- Tegelijkertijd vinden veel deelnemers het belangrijk dat de belangen van inwoners centraal blijven staan en dat er een goede balans is tussen toerisme en leefbaarheid.
- Bereikbaarheid, parkeren, behoud van karakter en het versterken van recreatieve en culturele functies werden veelvuldig genoemd als aandachtspunten.
- Ook is er een duidelijke wens om inwoners actief en serieus te betrekken bij de verdere ontwikkeling en besluitvorming.

Afsluiting

Wethouder Angelique Bootsman-Tol bedankte de aanwezigen voor hun betrokkenheid. Ze benadrukte dat deze bijeenkomst een belangrijke eerste stap is in de verdere uitwerking van het Programma Waterfront. De opgehaalde reacties en ideeën worden meegenomen in het vervolg. In het derde kwartaal volgt een terugkoppeling. Dan presenteert de gemeente een voorstel voor de vervolgstappen en gaat zij opnieuw in gesprek met inwoners.

Voor een aantal strategische locaties zijn richtinggevende studies opgesteld. Dit zijn geen definitieve plannen, maar verkenningen die laten zien welke ontwikkelingen mogelijk zijn. Omdat niet alle locaties eigendom zijn van de gemeente, spelen ook andere partijen een rol bij de verdere uitwerking en participatie.

Tot slot benadrukte de wethouder dat het Programma Waterfront bijdraagt aan het behouden en versterken van de identiteit en aantrekkingskracht van Volendam, in samenspraak met inwoners en andere betrokkenen. Het verslag en beeldmateriaal worden gedeeld met aanwezigen en andere geïnteresseerden.

17 februari – Edam

Opkomst en sfeer

De bijeenkomst werd goed bezocht, met ongeveer 65 aanwezigen. Naast bewoners waren ook raadsleden aanwezig als toehoorder en wethouder Angelique Bootsman (Economische Zaken, Toerisme en Horeca) om te luisteren naar de inbreng van inwoners. De lokale omroep was aanwezig om verslag te doen. De sfeer was betrokken en constructief. Bewoners maakten actief gebruik van de mogelijkheid om hun mening te geven, zowel via stickers bij binnenkomst als tijdens de tafelgesprekken. Er was waardering voor het gebied, maar ook duidelijke zorgen en aandachtspunten voor de toekomst.

Bewoners geven aan dat zij het waterfront mooi en waardevol vinden. Vooral de rust, de recreatiemogelijkheden en de bijzondere ligging aan het Markermeer worden gewaardeerd. Veel inwoners voelen zich bevoorrecht dat zij in dit gebied wonen. Tegelijk zijn er ook zorgen en aandachtspunten. Zo wordt geluidsoverlast van gemotoriseerd verkeer op het water genoemd en maken bewoners zich zorgen over de verkeersveiligheid op en rond de dijk. Ook de bereikbaarheid en toegankelijkheid van sommige delen van het waterfront kan beter. Daarnaast leven er zorgen over een mogelijke toename van toerisme en de gevolgen daarvan voor de rust en leefbaarheid. Ook het onderhoud en de inrichting van het strandje en andere recreatievoorzieningen verdienen volgens bewoners aandacht.

Veel bewoners waarderen het waterfront zoals het nu is, maar vinden dat gerichte verbeteringen nodig zijn.



Samenvatting presentatie gemeente

Programmamanager Hilde Donker gaf een toelichting op het Programma Waterfront en wat dit in de praktijk betekent. Het programma heeft aandacht voor het behouden van de leefbaarheid en het historische karakter van het gebied. Er blijft ruimte voor kleinschalig en passend

ondernemerschap en voor het versterken van recreatiemogelijkheden. Ook wordt gekeken hoe bezoekers kunnen worden aangetrokken die passen bij het karakter van het gebied, met een zorgvuldige balans tussen recreatie, wonen, ondernemen, toerisme en natuur. Daarnaast staat het behoud van cultuur, identiteit en uitstraling centraal. Cultuurhistorische elementen, zoals de sluis, het fort en de haven, moeten zichtbaar en beleefbaar blijven. Ook wordt ingezet op het beschermen van het historische en landschappelijke karakter en het tegengaan van verrommeling, zodat de ruimtelijke kwaliteit behouden blijft. Tot slot wordt gewerkt aan betere verbindingen in het gebied. Wandel- en fietsroutes worden verbeterd en het waterfront wordt beter toegankelijk gemaakt, met respect voor het historische karakter. Ook is er aandacht voor rustpunten en voorzieningen voor recreanten.

Visuele uitwerking ambities programma Waterfront:

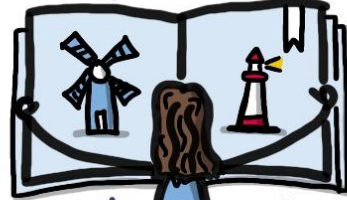


Doel 1 - Edam 1

EDAM

Borgen
cultuur, identiteit
& aanzicht

welke plekken bepalen



het gezicht & verhaal?

BRIGITTE BREUGOM

- behoud historische identiteit
- overgang van stad naar water



Doel 2 - Edam 1

EDAM



BRIGITTE BREUGOM

- uitbreiding routes
- behoud historische en kleinschalige sfeer



Doel 3 - Edam 1

Terugkoppeling tafelgesprekken - In gesprek met elkaar

Na de presentatie gingen bewoners in groepen met elkaar in gesprek aan tafels. Daarbij stonden twee vragen centraal:

1. Wanneer is het waterfront aantrekkelijk voor u?
2. Waar ziet u kansen voor verbetering?

Bewoners noteerden hun ideeën en suggesties op de tafelkleden. De gemeente neemt alle ideeën, wensen en zorgen waar mogelijk mee in de verdere uitwerking van het programma.

Groep 1: Vraagt aandacht voor het gebied tussen de sluis en het strandje. De sluis moet als monument behouden blijven. Het strandje kan beter bruikbaar worden gemaakt, met voldoende parkeergelegenheid en toiletvoorzieningen. *Kern: behoud erfgoed en verbeter basisvoorzieningen.*

Groep 2: Waardeert de rust en wil deze behouden. De keien op het strand beperken het gebruik en vormen een aandachtspunt. De groep vraagt om verbeteringen op de dijk, vooral voor inwoners, en benoemt geluidsoverlast van motorrijders als groot probleem. *Kern: rust behouden en overlast verminderen.*

Groep 3: Pleiten voor behoud en herstel in plaats van nieuwe ontwikkelingen. Rust, openheid en ecologie moeten worden versterkt en wandelpaden verbeterd. Het strandje moet beter bereikbaar worden. De sluis moet als monument behouden blijven, zonder fietsverbinding. *Kern: versterken wat er is, geen uitbreiding.*

Groep 4: Vraagt om verbeteringen aan de dijk, het parkeerterrein en fietsenstallingen. Verbetering van recreatiemogelijkheden langs de kustlijn van Edam. Ook willen zij een betere doorvaarbaarheid van de haven en een eerlijke verdeling van budgetten tussen Volendam en Edam. *Kern: betere voorzieningen en eerlijke investeringen.*

Groep 5: Ziet kansen voor een nieuwe invulling van Fort Edam en een betere verbinding tussen de sluis en het centrum. Er is aandacht gevraagd voor veiligheid en bereikbaarheid, vooral aan de zuidkant. *Kern: nieuwe functies en betere verbindingen.*

Groep 6: Benadrukt het belang van rust, balans en kleinschaligheid. Geen fiets- of gemotoriseerd verkeer over de sluis, wel goede toegankelijkheid voor wandelaars en minder validen. De groep vraagt om betere verlichting, meer handhaving, aanpassing van het strand en toiletvoorzieningen. *Kern: rust beschermen en toegankelijkheid verbeteren.*

Groep 7: Wil de kwaliteiten van Edam beter zichtbaar maken en bezoekers stimuleren langer te blijven. Het strand kan worden hersteld met zand en openbare toiletten zijn gewenst. Ook natuurgebieden, zoals buitendijkse rietzones en het Galgenveld, kunnen aantrekkelijker en beleefbaar worden gemaakt. *Kern: verblijfskwaliteit verhogen en natuur beleefbaar maken.*

Belangrijkste opbrengsten

- Behoud van rust, natuur en het kleinschalige karakter van het waterfront.
- Verbetering van het strand en voorzieningen zoals toiletten, verlichting en fietsenstallingen.
- Zorgvuldig behoud en bescherming van cultuurhistorische elementen, zoals de sluis en het fort.
- Betere bereikbaarheid en veilige wandel- en fietsverbindingen, met aandacht voor verkeersveiligheid.
- Versterken van de kwaliteit en beleving van het gebied, zodat bewoners en bezoekers er langer en prettiger kunnen verblijven.

Afsluiting

Wethouder Angelique Bootsman bedankte alle aanwezigen voor hun betrokkenheid en inbreng. Volgens haar heeft de avond waardevolle inzichten opgeleverd en is de betrokkenheid van bewoners onmisbaar voor het verdere proces. Ze benadrukte het belang van een goede balans tussen rust, recreatie en ontwikkeling, met behoud van het karakter van het waterfront. Met de opgehaalde input gaat de gemeente verder aan de slag om te komen tot een concreet programma.

De reacties en ideeën worden meegenomen in het vervolg. In het derde kwartaal van 2026 organiseert de gemeente nieuwe participatiemomenten. Dan volgt ook een terugkoppeling, waarbij een voorstel voor de vervolgstappen wordt gepresenteerd en de gemeente opnieuw in gesprek gaat met inwoners. De bijeenkomst werd afgesloten met een uitnodiging om na te praten, een reactiekaart in te vullen en een e-mailadres achter te laten om het verslag te ontvangen.

Bijlage I Tafellakens gebiedsbijeenkomsten

Gebiedsbijeenkomst Zeevang 9-1-26

Tafellaken 1

Dorp Schardam:

- Schardam wil rust
- geen extra toegangsweg, overlast van motoren moet worden beperkt
- geen extra toerisme
- geen waterscooters
- denk om de natuur
- geen woningbouw
- geen restaurant
- meer ruimte voor weidevogels en andere dieren
- geen woningbouw in Schardam
- recreatie: de last op het dorp is al te groot
- de fietser is welkom
- de vogelaar is welkom
- de wandelaar is welkom
- nu al te veel verkeer, dus zeker geen extra drukte
- recreatie is nu al over de top en kan niet worden uitgebreid
- natuur is al hollende achteruit gegaan en er moet dringend worden ingegrepen voor behoud natuur, vogelstand en stiltegebied
- Kan er nog iets worden teruggedraaid? Het is al te veel!
- geen permanente bewoning buitendijks! Geen jaarrond verhuur, géén inschrijving in dorp Schardam
- Camping 'voor anker' moet natuur worden

Algemeen:

- hoe voorkomt de gemeente dat in de komende tijd niet wenselijke ontwikkelingen plaatsvinden
- verbinding tussen de natura 2000 gebieden van de Zeevang en NNN gebieden (de kogen) is absoluut noodzakelijk voor de biodiversiteit.
- Schardam heeft geen verdere behoefte aan verdere ontwikkeling, niets dus

Warder:

Warder staat open voor verandering in woningbouw, voorzieningen voor kinderen, voorzieningen voor ouderen, etc. Vooral in de eigen behoeften voorzien.

Tafellaken 2

- Mag de presentatie (sheets) doorgestuurd worden per mail en ook de genomen besluiten via de wet openbaar bestuur met ons delen. OMGEVINGSVISIE!
- Voorbeeld Hoorn Waterfront volgen. Geen hele wandelpromenade van Schardam naar Volendam. Stadsstrand!
- Beleefbaar Waterfront, buitendijks aanmoedigen.
- Er is geen concreet beeld van Waterfront. Hoe kan ik waterfront dan nu een cijfer geven?

- Toerisme in Zeevang overnachten. Uuh hotelketens. NEE!
- Waterfront synoniem voor Zeevang vercommercialiseren!
- Balans, Kleinschalige ontwikkeling. Geen Marinapark wel lokale horeca en initiatieven. Vraag en luister naar “ Stakeholders”. Bewoners en lokale ondernemers. Het meeste kleinschalige is prima. Horeca, woningbouw en recreatie.
- Maak levendigere dorpskernen, in balans met de natuur. Niet alleen rust. De kernen moeten ook geschikt blijven voor jonge gezinnen. Stimuleren lokale ondernemers. Laat de dorpen geen spookdorp worden. Toerisme mag wel wat meer. Warderzwembad ook.
- Verharding wandelpad op de dijk
- Goed parkeerterrein Warder zwembad. Meer uitbreiding Warder zwembad: speeltuintje, sub en/of surfschooltje
- Behoud van de Breek. Uitbreiding van de Breek tot op zekere hoogte meer zodat ondernemer kan blijven bestaan. Bruiloften, partijen, vergaderlocaties, theatervoorstellingen, festiviteiten.
- Input dorpsraad? Culturele activiteiten, Warder/Etersheim lokale horeca, Agrariërs met camping kleinschalig. Natuurspeeltuin bij de Breek, Beeldentuin, Exposities. Verharde wandelroute op de dijk van Hoorn naar Amsterdam Kleinschalige horeca
- De balans moet niet over het hele Waterfront gaan, de balans moet er ter plekke zijn. In dit geval Warder en Etersheim. D.w.z. er moet HIER recreatie, toerisme, ondernemen en natuur zijn. Je moet voorkomen dat het dorp langzaam ‘sterft’ omdat er niets te doen is. Dus voortzetten huidige activiteiten in de Breek. Cultuur, huwelijken etc. Hiervoor moet er wel ondernomen kunnen worden. Er moet ook een stukje commercieel in. Hiervoor hoeft het niet te groeien tot een overdrukke locatie. MAAR terwijl wij dit schrijven weten we dat er al actie/ besluiten zijn genomen. De Breek wordt nu al weggezet als stiltegebied en tegen gewerkt. Zij kunnen juist prima een mooie locatie zijn voor recreatie in een stilte gebied. Leefbaarheid van ons dorp is van groot belang. Speeltuin!

Tafellaken 3

Wat is er genoteerd:

- Uit de zaal vooraf: Balans Waterfront? Wij willen (ook) balans in Warder. Het moet niet zo zijn dat het ‘stil’ is omdat wij in het gebied zitten;
- Uit de zaal: Onderhoud SBB (staatsbosbeheer). Kan de gemeente dit bespreken met SBB;
- Raadsleden breed interesse tonen voor Zeevang. Er is meer achter het 5^e klaphek;
- Alliantie verhaal: Steigers zijn vernieuwd. Reddingsstation en zwembad moeten ook worden vernieuwd;
- Geen surfshow in Warder;
- Warder parkeerplaats Badhuisweg;
- Willen zandstrand bij zwembad;
- Aanvullend: Niet zo groot als in Hoorn;
- Huurfietsen in E/V. Op de fiets naar Zeevang;
- Doe iets met dorpsraden. Zij weten e.e.a.;
- Gemeenschappelijk Dorpsradenoverleg (GDO) per 6 weken;

- Aanvullend: GDO is basis gebied: Weten wat er leeft;
- Tip: Hernieuw het contact met de dorpsraden van Schardam, Ethersheim/Oosthuizen en Warder;
- Gevoel dat het hele Waterfrontprogramma vanuit Edam-Volendam is geïnitieerd dan vanuit de Zeevang. Op deze avond blijkt dat ook duidelijk uit de reacties en behoeftes van (geen) verandering;
- Aanvullend hierop: Oplossing: Concrete plannen! Ik mis bijv. de inbreng wat er met het Zeevangse Waterfront al allemaal is gebeurd gedurende de dijkversterking. Dat zijn heel veel invloeden en ik vraag mezelf af wat er nu nog extra moet gebeuren;
- Pleintje bij dijktrap herzien. Zie opmerking Dorpsraden;
- Zorg er samen voor dat ‘de Breek’ weer z.s.m. open kan gaan richting voorjaar/zomer;
- Zeevang heeft andere bezoeker;
- Aanvullend: Ook inwoner;
- Aanvullend: Vooral bewoners van de Zeevang en Edam-Volendam zijn de recreanten in de Zeevang. Dat is ook een doelgroep.

Tafellaken 4

Opmerkingen waterfront:

- Verbeteren waterkwaliteit zodat zwemmen en recreëren voor inwoners meer mogelijk wordt
- Waterverbinding verbeteren met Edam, Volendam én de regio zoals Hoorn (bijv. d.m.v. een watertaxi)
- Ruimte voor ondernemers zodat inwoners meer te doen krijgen in Zeevang (bijvoorbeeld de Breek)!
- Mensen willen hier ook herinneringen maken; het gaat ook om de lokale bezoeker en inwoner
- Vaarroutes
 - Steigers voor duurzaam bezoek
 - Fietsen wandelaar
 - + Parkeren voor regio- bezoekers
 - + Wat met bestaand (horeca) beleid
- Ja tegen meer activiteiten in het Waterfront (voor inwoners, jongeren én waardevolle bezoekers)
- Meer reuring voor jong (en oud)
- Er is nog heel weinig toerisme in Zeevang
 - Bussen weigeren
 - Vaarroutes “Ja”
- De Breek 20000 bezoekers nu, driehoek Hoorn – Purmerend – A’dam
- Toerisme via water
- Weidevogels hebben openheid nodig, geen hoge elementen in het landschap
- Zeevang is weidevogel kerngebied met hoge concentraties van broedparen, Grutto’s, zorg dat dit geborgd blijft. Zorg ook voor passende educatie en beleving hiervan.
- Abstracte ambities, maar er wordt wel gezegd “beperkende beschermende kaders”

Die worden niet concreet gemaakt

Ontspanning is ook onderdeel van de balans, net als activiteiten en horeca, beleefbaar platteland.

- Camping versus Breek: wordt de Breek opgeofferd voor de camping

WISSELGELD

- Meer afmeermogelijkheden voor waterrecreatie
- Meer voorzieningen voor inwoners en bezoekers (geen bustoerist)
- Klein strand (kleiner dan Hoorn)
- Beter specificeren per gebied in Zeevang wat we willen, ambities per gebied binnen Zeevang kunnen verschillen. Wat willen we in Schardam, Warder, Etersheim etc.

Wonen: (weegt 't zwaarst voor mij)

- Recreatie voor bewoners aan 't water
Zoals kitesurfen/windsurfen/zeilen/zwemmen/wandelen/fietsen/hardlopen
- Ook ruimte voor natuur
- Het fonteinkruit belemmert recreatie in het water
- Activiteiten voor jongeren in de Zeevang → bijv. haven in Schardam.

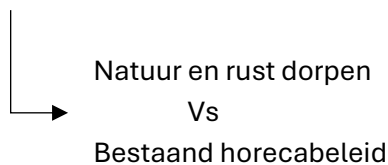
Ondernemen etc.

- Horeca gericht op inwoners uit de regio → VERKEERSDRUK?!
- Als inwoner is toerisme/toename niet persé wenselijk (vanuit Edam/Volendam wel)
- Voor 'n ondernemer moet 't natuurlijk lonen, maar niet ten koste van leefbaarheid → Verkeer, behoudt natuur.
- De Breek past heel goed, zwembad Warder belangrijk
- Camping Schardam voegt niets toe voor bewoners, overlast gaat het wel geven

Overige 2 blaadjes

Blad 1:

Abstracte ambities.



De Breek in haar huidige vorm expliciet als vb functie opgenomen

- Ik hoor Ontspanning,
- Natuur → natuurbehoud
 - natuureducatie
 - beleefbaar erfgoed

2026 vaststellen?

→ Toetsing

Blad 2

Beschermd – Beperkt

NNN

BPL


Stiltegebieden!

UNESCO

Nieuwe grenzen Provincie NH

Horeca. Wat met bestaande locaties

Toerisme → Natuurliefhebber

Mr  lokale bewoner
Balans!

→ steiger Etersheim vaarroutes

Tafellaken 5

- Bereikbaar Warder
- Sluis Warder
- Horeca
- Kitesurf
- Boerencamping
- Beschermd gebied
- Rietvelden Schardam
- Vogelbeheer
- Zwembad overstroomt
- Versteving strand
- Ontsluiting verbinding Markermeer
- Waterwegen voor beter watermanagement plus recreatie
- Bomen in de pruthoek
- Meer kunst langs de dijk
- De Breek als icoon waterfront en bezoekerscentrum/ontmoetingsplek van de Zeevang
- 300K steiger investeren in waterfront
- Maak polder zeevang aantrekkelijk voor fiets/wandeltoeristen
- Weidevogelgebied openhouden. Geen rietschoten meer.
- Waterbeheer in Warder
- Geen toename toerisme
- Laat het zo blijven.

Tafellaken 6

- Natuur is niet één van de vijf gebruiksmogelijkheden. Natuur is de basis en voorwaarde waar alles aan moet voldoen.
- SVP meer wandelmogelijkheden op ONverhard terrein.
- Dienstverlening gemeente aan mensen uit Schardam – met vragen over de camping – is niet in orde. Het is niet professioneel.
- Leuke nieuwe mogelijkheid wandeltocht onderzoeken of dat kan (zie de kaart met rood hartje) – details 0640250031. Op de kaart die tijdens de bijeenkomst is ingetekend zie je rode stippenlijntjes. het voorstel was om een langere wandelroute mogelijk te maken door stukjes land die door water niet verboden zijn via pontjes/bruggetjes te verbinden. Daar is overleg en afstemming met de boeren voor nodig.
- Wat 'moet' er beter? In 3!! Doelen staat dat er iets beter moet dan vigerend beleid. Waarom? Is er een probleem(analyse)?
- Balans is voor iedereen anders. Met deze 5 thema's is alles belangrijk in combinatie met elkaar. Tav Warder moet hier ook toerisme + recreatie blijven, niet alleen maar RUST!! Behoud van cafe, de Breek, school, wandel + fietsroutes, etc.

- IJsselmeer = zwemmen!
- Ik woon hier voor rust.
- **BEHOUD DE BREEK!!!!** Zorgt voor zoveel plezier!! Moederdagfestival, borrels, feestjes, etc. ik ben zéér prikkelgevoelig en ik geloof niet dat de Breek een groot probleem wat betreft het geluid geeft.
- Behoud Warder zwembad.
- Graag verkeersmaatregelen in Schardam, bijv auto's te gast.
- Hoe ga je de ambitie van 'natuur en rust' van Zeevang combineren met de realisatie van marinapark en de overbelasting van het verkeer als alle plannen doorgaan?
- In Schardam is geen fietspad, geen trottoir. De auto's rijden als gekken en toeteren je aan de kant. Ook spelende kinderen.
- Balans? Waterfront Schardam dreigt juist uit balans te raken door Marinaparken en de verkeersdruk (die nu al erg hoog is).

Tafellaken 7

Bij de eerste vraagstelling wat het zwaarste weegt (die heb ik overigens aan het eind gesteld, omdat mij dat veel duidelijker leek) was de totale conclusie van mijn tafel dat Natuur en Wonen het zwaarste weegt t.o.v. de andere belangen als economie, recreatie, toerisme e.d..

Hierna volgen puntsgewijs de aandachtspunten van mijn tafel:

- Natuurbehoud en versterking daarvan; het zwaartepunt bij mijn tafel ligt duidelijk op wandelaars, fietsers en de andere rust- en natuurzoekende tourist;
- I.v.m. ecologie en versterking van de weidevogels wordt een anti-maaibeleid voorgestaan;
- Contact met het water moet behouden en versterkt worden;
- Aandacht voor voorzieningen voor horeca bij o.m. musea en de molen; normale horeca (hapje en drankje, lunch, eten) en dus geen feesten en partijen; het gaat om versterking van voorzieningen en het behoud daarvan en het ook iets kunnen bieden van voorzieningen voor de wandelende en fietsende bezoekers; helaas is het nu gesloten.
- Absoluut geen citytours of voorzieningen daartoe!
- Geringe uitbreiding van kleinschalige horeca (lunch en theetuin) bij bijv. (natuur)boer of daar waar sprake is van kano-verhuur (voorbeeld);
- De Dijkversterking moet nu echt klaar. Al jaren een rommelzooi en nu kan het wel weer. Ze wachten daar al jaren op en er komt maar geen eind aan.
- Men wil juist geen fietsverbinding over de sluis. Het historische en cultuurhistorische aanzicht daarvan wordt als belangrijk ervaren en men kan wel even rondje om via de kettingbrug alwaar men dan gelijktijdig ook de beleving van een deel van de historische stad als fietser meekrijgt. En daar bevinden zich juist ook de voorzieningen;
- Het wandel en fietsnetwerk wordt als voldoende beschouwd. Deze behoeft voor wat betreft mijn tafel geen versterking of uitbreiding.
- Voor wat betreft de campinggasten moeten de voorzieningen (waaronder ook horeca) kleinschalig blijven voor Schardam. Voor eigen gebruik veelal.
- Het aantal boerencampings is voldoende. Aangegeven wordt dat men geen uitbreiding daarvan wil (dus ook niet meer kampeerplaatsen e.d.).
- Men verlangt een goede exploitatie van het hotel Warder. Hoewel dit dus ingegeven is door particuliere exploitatie, wordt wel het belang en behoud van een dergelijk hotel als zeer belangrijk gezien (we hebben het niet over uitbreiding daarvan of zoiets) ook als

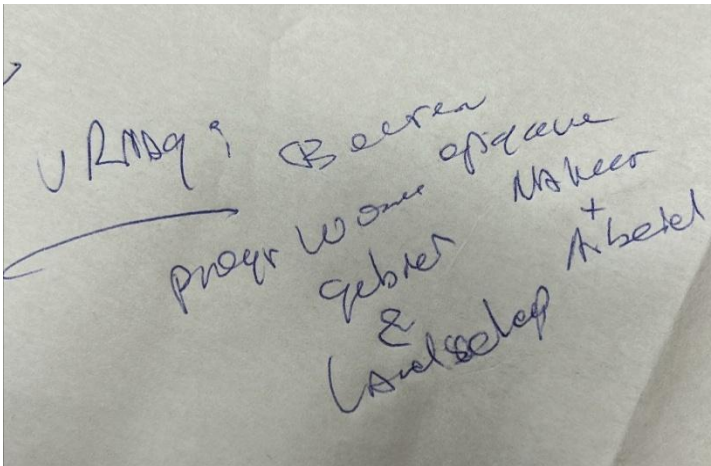
plaatselijke voorziening. Mogelijkerwijs kan de gemeente daarbij sturen en goede randvoorwaarden scheppen. Doch men ziet in dat de mogelijkheden daartoe beperkt zijn.

- Betere bewegwijzering naar de Etersheimer braak. Dit kan zeker verbeterd worden. Op de kaart is aangegeven waar dat verbeterd kan worden (foto 1,2,3 bewegwijzering).



Tafellaken 8

- Dorpsraden!



Geen idee wat hier staat.

Ik denk "Vraag: Boeren ?? natuur + arbeid" en iets over wonen, gebied en landschap.

- Gebied bijvoorbeeld Warder/Etersheim niet op laten draaien (compenseren) voor de rust om te compenseren voor andere gebieden.
- Verdeel het geld eerlijk.
- Huidige horeca Zeevang behouden en horecaexploitanten mogelijkheden geven om te exploiteren.
- Duidelijkheid over grenzen stiltegebieden; niet benoemen als dat niet zo is.
- Betrekken dorpsraad.
- Huidige recreatie in Warder wordt gedragen door vrijwilligers x eigen financiën.
- Eenduidige visie van verschillende groepen (bijvoorbeeld verborgen verhalen);
 - Niet langs elkaar werken.
- Evenementen gehele gemeente stroomlijnen (bijvoorbeeld niet op dezelfde dag).
- Openbare speeltuin Warder.
- Waterrecreatie Warder versterken.
- In de polder actieve borden over weidevogels.

- Recreatie op de dijk met informatieve borden, wat zie je, quiz voor kinderen, bijvoorbeeld puzzelroute of actieve spelletjes in correlatie met gebied.
- Toegankelijke zwemrecreatie Warder.
- Bescherming van zwembad buitendijks (tegen hoog water).
- Verbeterde fiets- en wandelroutes (bijvoorbeeld in knooppuntroute).
- Verbeterde parkeergelegenheid zwembad Warder.
- Behoud horeca Warder.
- Onderhoud sportgelegenheid (sportkerk) in Warder versterken vanuit de gemeente.
- Behoud huidige evenementen in Warder (bijvoorbeeld kermis).
- Maken de verborgen verhalen deel uit van het Waterfront?
- Implementatie?
- Hou Warder rustig!
- Hou de natuur in stand
- Geen bussen met toeristen
- Betrek de dorpsraad bij praten over plannen.
- Behoud huidige horeca.
 - Eventueel iets meer ruimte geven
- Kleinschalig toerisme
 - Geen Marinapark in Schardam of beperken in onderverhuur
- Comfortabel wonen met genieten van natuur
- Vrachtverkeer en campers/auto's richting Edam/camping niet langs de dijk en door Warder
- Waterfront over gehele gemeente toepassen, niet alleen over beperkt gebied.

Gebiedsbijeenkomst Volendam 16-2-26

Tafellaken 1

- Meer het museum betrekken bij zulke dingen. Museum halte toekennen op Julianaweg. Museum op borden binnen en buiten de gemeente. Juist om het museum belangrijker te maken! Cats Museum in het Volendams museum te plaatsen. Fiets winkel aankopen of huren en museum groter. Meer klederdracht terug.
- Hotel bezetting is 30% in de wintermaanden na t/m februari. Extra aanbod voor bezoekers helpt Volendam ook in de winter aantrekkelijker te zijn voor bezoekers.
- Extra parkeerplaatsen AMVO.
- Bioscoop
- Camping
- Volendam (Palingsound) is het Liverpool (Beatles) van Nederland
- Europaplein, de markt mag wel wijken. De markt is niet heilig. Flexibeler met standplaats, bijvoorbeeld AMVO terrein.
- Wat is cultuur?
- Fiets aan de hand op de dijk. (rust, sfeer, veiligheid, orde)
- De afrit MOET TERUG! → Spaander
- Ik mis de sporthelden
- Wandelpaden aanleggen
- Wegwijzen → borden duidelijker
- Stalling en opladen van fietsen
- Straatweek op de dijk
- Parkeren! Heel veel plaatsen wil hebben en betaalbaar!
- Monumenten van levende bekende artiesten. Ze leven nu nog ..
- Concrete regels m.b.t ondernemingen op de dijk. Wat wel en wat niet om zo kwaliteit te waarborgen.
- Zeestraat presenteren als poort van Volendam. Aantrekkelijker maken.
- Regels over uitingen op de dijk met smaak! Met smaak! Let op Engelse vertalingen !! Op reclame borden enz.
- Nette openbare toiletten
- Goede verbinding met interessante plekken beneden de dijk. Europaplein etc. Markt flexibeler.
- Algemene activiteitenkalender met sport, kunst en cultuur.
- Meer investeren in cultuur om de gemeente aantrekkelijker te maken. Cultuur is meer dan alleen erfgoed!!
- Poppodium PX als serieuze partner binnen toerisme, teveel bezoekers nu al.
- De industrie weg langs het water aan beide kanten.
- Aantrekkelijker voor kinderen is belangrijker, wellicht speel mogelijkheden aan de haven toevoegen.
- Bij muziek ook andere muziek aandacht geven!
- Wullumpie terug
- Camping voor langer verblijf.
- Bioscoop!
- Nieuwe inrichting van de weekmarkt

- Strand behouden van dijkversterking. Tussen Edam en Volendam (net zoals bij Hoorn)
- Werkeiland bij Kras inrichten met kleine horeca voor water toeristen of speeltuin
- Concert (muziek) op het Europaplein
- Bewaakte fietsenstalling
- Grote centrale parkeerplaats
- Minder dure externe bureaus inhuren!
- Niet alleen geld laten spreken maar ook kijken of het intrinsieke waarde heeft = authentiek
- Verbeterpunt: Waardeer de ondernemers die een bijdrage hebben geleverd aan de cultuurhistorie en erfgoed = W. Prins

Tafellaken 2

- Volendam is ook recreatie (niet alleen toerisme)
- Behoud parkeerplekken voor winkels op Julianaweg (bij herinrichting Julianaweg)
- Als er meer toerisme komt dan ook meer parkeren maar Waar?
- Een bord VOL moet er komen (zoals in gemeente Bergen) of verkeersregelaars
- Bij Marken mag je er gewoon niet in à Weren/handhaven
- Oude Kom Qua parkeren VOL
- Verpauperd: - Havendijkjes
- Brijkie
- Slobbeland
- Schokker/Prins
- Uitstraling winkels allemaal hetzelfde à is aan de ondernemer
- Welke participatiestappen volgen? (met in achterhoofd de volumestudie)
- Camperplaats Marinapark is nu container woningen; deze camperplaats stond goed bekend

Maak de camperplaats ook mooi

- Parkeren: Marinapark veel troep
- Parallelweg hoogseizoen 100 bussen per dag, waarom parkeerterrein blijven en bedrijven naar Purmer
- Blijft het parkeerterrein Parallelweg gehandhaafd of gaat het ergens anders heen?
- Kwaliteit lighaven voorzieningen kan beter (gemeentelijke haven)
- Volumestudie uitermate richtinggevend zijn bepalend voor de uitkomst. Voetprint Prins blijft gehandhaafd terwijl “men” verwacht dat het terug gaat naar water
- Rotte kiezen wegsaneren op Havendijkje, Breikie, Slobbeland etc.
- Uitstraling hele havengebied van “patatzaken” naar WOW
- Volendam verdient een echte authentieke uitstraling met het bijbehorende gevoel
- Cats museum van Edam naar Volendam
- Paling sound museum op de haven ipv een New York Pizza

UIT DE ZAAL (vooraf aan groepjes)

- Zuideinde wil intensief betrokken worden à meneer uitnodigen: Edwin Boelz (Volare)
- Over toerisme
- Verrommeling meer landelijke uitstraling

- Schone haven!
Vaak veel troep in het water. Is het mogelijk iemand van de gemeente te laten controleren/ op te ruimen?
- 1. Diversiteit van de winkels, mooiere uitstraling van de gevels, geen schreeuwerige borden op de straat.
2. Om de 'lege plekken' mooi op te vullen en de rommelige / oude gebouwen te vernieuwen/verfraaien.

Tafellaken 4

Tussen Edam en V'dam:

Zie Hoorn Waterfront

→ Mooi voorbeeld hoe je uitstraling kunt realiseren

W.Pr..s

Zwevend kenmerkend / opbouw

lelijk en instabiel (Hoogh.schap)

Integrale aanpak : R W S / Hoogheemraadschap

↳ Parkeren bij uitbreiding bebouwing ??

↳ Particip. met Ver Zuideinde

Onderzoek bezoekersstromen klopt niet, waar komen die getallen vandaan??

Neem een voorbeeld aan Hoorn!!

Verbeter de bereikbaarheid en voldoende parkeervoorziening aan de Noord-kant van de Haven (ook voor invalide)

Betaald parkeren van bussen

Tafellaken 5

Algemeen:

- Toegankelijkheid vanaf de Parallelweg verbeteren voor mindervaliden
- Kwalitatief beter aanzicht vanaf het water
- Niet alleen focus op toerisme, ook op werken en wonen
- Autoluw maken Dijk (Zuideinde en Noordeinde)
- Terugbrengen keien talud Slobbeland bij herinrichting Slobbeland is top
- Authentieke uitstraling behouden en versterken!
- Minder sneltoerisme, meer musea, eetgelegenheden van niveau, etc.. voor bewoners
- Dijkverzwaarings/bescherming achterland is top

- Niets is meer origineel als vroeger (uitstraling dorp)
- Erfgoed behouden
- Toegezegd is dat de parkeerplaats bij SchokkerPrins is toegezegd aan bewoners Zuideinde
- Het formeren van een werkgroep per initiatief/locatie vinden bewoners heel belangrijk
- Deel Prins (van Schokker-Prins) in water moet weg

Toerisme:

- Toerisme beter sturen/verdelen door bewegwijzering
- Toerisme mag niet ten koste gaan van de leefbaarheid van de bewoners
- Leegstand rond de Dijk is zorgwekkend
- Er is geen balans in Volendam. Hier is alleen toerisme 'key' bij de gemeente.

Bruine vloot:

- Terugbrengen botenwerf voor schepen
- Bruine vloot niet afmeren aan de Dijkzijde, maar aan de waterzijde (dit leidt tot een ander soort toerisme en minder overlast 's avonds)
- Bruine vloot een lagere toeristenbelasting
- Een werkende botterwerf, op de originele locatie (zonder hotel of horeca) om het ambacht te laten zien
- Denk nu eens cultureel, geen horeca of hotel meer, bijvoorbeeld als vroeger een echte botterwerf bouwen.

Tafellaken 6

Opknappen Slobbeland gebied

- Fietsenstalling bij het Slobbeland
- Tijdelijk parkeren
- Eventueel museum

Noordeinde aantrekkelijker met picknickmogelijkheden, speelplek kinderen.
Voorbeeld Hoorn

In de plaats van Prins:

- Water
- Botterwerf, niet te hoog
- Geen 24/4 kamers, hoogbouw, hotel! of horeca

Fietsoplaadpunten Havendijkje

Hoe om te gaan met inwoners die voorheen nul op het rekest kregen, nu de gemeente zelf afwijkt:
Hoe dan?

Hier hebben de bewoners geen last van: Havendijkje winkels/restaurant/appartementen

Tafellaken 7

- Meer aandacht aan de geschiedenis (1300-2026) visserij, religie, kunst en muziek.
- Religie - Zolderkerk
- Kleipark achter Spaander

- Visserijdorp. Wat kunnen we nog laten zien?
- Een botenwerf
- Mogelijkheid tot vissen op het IJsselmeer in ouderwetse boten
- Aan verblijfstoeristen laten zien hoe vis aan land werd gebracht
- Meer hotelkamers is geen garantie voor meer toeristen
- Eisen aan eigenaren braakliggende panden stellen. Opbouwen binnen bepaalde tijd.
- Buitendijks land aanleggen voor natuur bij de Broekgouw
- Recreatiestrand aanleggen bij de Broekgouw
- Kleinschalige terpen in het waterfront
- Kleinschalige woningen voor starters
- Duidelijk woonknoeken
- Hoe hoog gaan we? Niet te hoog!
- Wonen op het water Drijvend het water
- Meer starterswoningen in het waterfront
- Subsidie muziekmuseum
- Gemeente moet transformatie afdwingen bij Havendijkje. HSG is lamlendig
- Zie af van parkeernorm om project bij Havendijkje betaalbaar te maken
- Sta buitendijks bouwen toe, in navolging van Monnickendam
- Realiseer een atelier op het oorspronkelijke atelier van Spaander om hedendaagse kunstenaars te trekken
- Ga pragmatisch om met monument Havendijkje
- Geef stichting Artist kom binnen een initiërende rol
- Verlaag het havengeld om de haven voller te krijgen
- Hittestress
 - Groene longen in de oude kommen introduceren
 - Kunnen de nieuwe dijk taluten niet groener
- Het ark nabij de populierenlaan revalitiseren. Het wordt niet beter.
- Parkeren
- Leefbaarheid staat onder druk. Parkeerkelders maken
- Steeds minder plekken over
- Renovatie Julianaweg en Oude kom
- Museum Volendam
- Onze cultuurhistorische schatten verschimmelen en vergaan
- Voor het nageslacht is er behoefte aan een kunstdepot
- Oude helling herstellen in oude glorie
- Europaplein Catsplein
- Populierenplein BZN park met de bronzen beelden
- Thema wonen op water
- Benut de ruimte op het water
- Drijvende offgrit woonvormen zonder foorprint
- Ontwikkel een Volendams product van drijvende woningen
- Parel 9- 11
- (waterfront in balans) kies een programma met zo weinig mogelijk parkeerdruk
- Een programma dat levendigheid aan de Slobbelandzijde en de waterzijde brengt (beleving vanuit de Marinahaven)

- Een programma dat ook toegevoegde waarde creëert voor de inwoners
- Niet meer van hetzelfde (Vette boulevard slaappleatsen, ketens)
- Vergeet onze jeugd niet. Maak er een ontmoetingsplek van (het gaat niet goed met ze)
- De inrichting van het proces lijkt een mammoettanker te worden
- Elk initiatief dat na q3 2026 het levenslicht ziet komt niet in aanmerking (dat is doodzonde)
- Maatschappelijke initiatieven worden dan onbenut. Dat is niet wat de Omgevingsvisie voor ogen heeft.
- Wees pragmatisch met initiatieven die daarna komen. Wees niet te ambtelijk en verschuil je niet achter beleid.
- Hoe kun je acceptatie en relevantie bereiken als je het item toerisme communiceert
- Toerisme verwachten
 - Verblijfstoerisme getallen van Marinapark BV?
 - Planologie
 - Toeristisch product verbreden
 - Verblijf verlengen?
 - Waar is parkeernorm?
 - Huur/sociale huur grote woningbouw

Tafellaken 8

- Gemeente voor de inwoner = inwoner voor de gemeente.
- Geschiedenis overbrengen over:
 - a) 2^e wereldoorlog (Amerikaanse parachutisten gered door twee botters naar achtervolging en gevangenzetting door Duitse boten: vertel dat verhaal!).
 - b) Visserij
- Muziekmuseum uitgebreid (met quiz etc).
- Hoeveel inspraak heeft de Volendammer zelf? Ipv onderzoeken en studies van 'hogere hand' maak gebruik van de Volendamse ervaringen.
- Parkeergarage onder haven
- Achter Spaander -> Beach Club
- W. Prins -> Harbour Club, met aanlegsteiger voor dagjesmensen IJsselmeer per boot.
- Wandel/fietspad tussen Monnickendam en Volendam. Je loopt/fietst nu op de weg.
- Misschien het Don Bosco pad aanpassen. Is ook een toegangsweg voor de toerist. Misschien ook rode tegels.
- Kunstenaarskolonie zichtbaar maken in museum op Havendijkje. Appartementen erboven om het betaalbaar te maken. Collectie Spaander tonen.
- De vette boulevard veranderen, hogere kwaliteit, beter en meer divers voedingsaanbod. Ook voor de inwoner. Trekt hoogwaardige bezoeker.
- Minder verrommeling/betere, strakkere uitstraling. Hogere kwaliteit op de Dijk.
- Parkeren onder de grond oude kom betrekken bij ontwikkeling van Amvo bijvoorbeeld.
- Gebruik kennis en kunde van inwoner. Luister naar ze, ze zijn niet eng 😊.
- Slobbeland als openbare ruimte, veel meer gebruik van maken; Hele jaar door schaduwplek voor hittestress, beleving van het waterfront voor de inwoner en bezoeker;

idee als 'Strandvisie' op Hemmeland. Mooie en gezondere horecavoorziening op die plek.

- Jeugdthunk/centrum voor persoonlijk leiderschap in combinatie met toeristisch/folkloristisch product op Slobbeland 9/11 – investering in ons eigen gemeenschap maar wel voor en door inwoners.

Gebiedsbijeenkomst Edam 17-2-26

Tafellaken 1

- Meekoppel kansen: muur oude gemeentehuis, museum, de kaasmarkt
- Oude bewaren
- Hoe kan je de bezoeker verleiden naar Edam: goede marketing
- Willen geen doorloophuis zijn maar verblijven
- Geen toeristendruk verhogen naar Edam tenzij de ondernemers er WEL van mogen profiteren
- BTLH moeten Edam op de kaart zetten
- Geen massatoerisme in Edam maar kwaliteit toerist
- Minder/geen HIT and RUN
- Fort in zijn geheel behouden → niet zo als Fort Beemster
- Respect voor het natuurgebied, verkeersluwte → verkeer ondergeschikt geen weg door het natuurgebied (lees: Lokkementjesweg niet doortrekken!)
- Waterfront doortrekken tot aan de kettingbrug = mooi aangezicht van Edam en dan haven met bruine vloot vlak bij parkeerterrein voetbal Edam
- Verlichting tussen het parkeerplaats Strandbad en weg naar de sluis
- Geen weg over de sluis, even omfietsen (0,83 km) dan hebben de ondernemers in Edam ook profijt
- HANDHAVING drugshandel omgeving HAVEN beide zijden
- Vraag: naar het idee van meneer is de weg minder breed, klopt dit (voorheen nog stukje weg aan de zijkant....?)
- Laaghangend fruit:
 - steiger/over bosalt blokken weg: dit is het 1^e schelpenstrand; hier kan je niet meer het water in door de blokken. **OPTIE: opvullen** met zand
 - Voetpad/fietspad vanaf sluiswachterswoning tot aan Warder
- Wordt er buitendijks nog iets gedaan? Rietplanten etc. (b.v. alleen met fluisterbootje te benaderen)
- Afgelopen zomer was er een toertocht (trucks, eendjes, solex) hoe kan dit minder aantrekkelijk gemaakt worden voor toertochten? Vraag aan verkeer om over een optie na te denken
- Motoren (op dijk) ontmoedigen
- Motoren weren (zwaar verkeer) of ontmoedigen
- Galgenveld: iets uitnodigend maken (zoals Hoorn), schaduwplekken, mooi inrichten

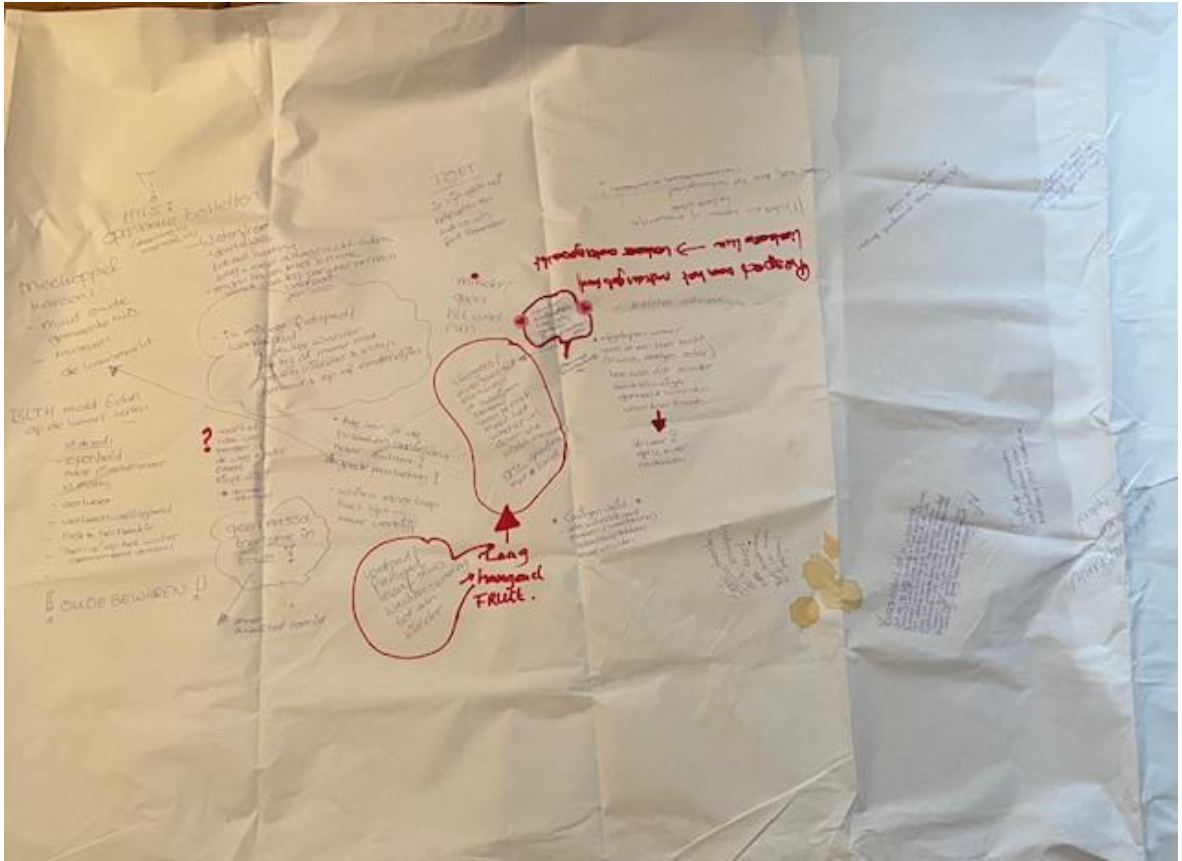
- Ik mis: een fietspad/wandelpad; bij stukje Warder ligt hij al maar niet tussen Warder en Edam. Voorkeur: op of onder dijks
- Ik mis: openbare toiletten (staan laag bij hogenood.nl)

KREET:

- Vooropgesteld dat ik waardeer dat er nu wel ruimte en tijd beschikbaar gesteld wordt door de gemeente om de burgers hun zienswijze te laten horen. Het vertrouwen is nl. behoorlijk beschadigd door het doordrukken van de “herstel” werkzaamheden van de sluis in Edam. Overigens zijn wij als omwonenden nog steeds niet geïnformeerd over de besluitvorming (sluis) graag horen wij hierover

UIT DE ZAAL (vooraf aan groepjes)

- Openheid naar Markermeer is matig
- Verkeer
- Verkeersveiligheid
- Rust en recreatie
- Herrie op het water (van gemotoriseerd verkeer)



Vooropgesteld dat ik waardeer dat er nu wel Ruimte + Tijd beschikbaar gesteld wordt, door de gemeente om de burgers hun zienswijze te laten horen. Het vertropwen is nu behoorlijk beschadigd door het voortdurend van de herstelwerkzaamheden van de sluis in Edam. Overigszijn wij als omwonenden nog steeds niet geïnformeerd over de besluitvorming, graag horen wij hierover!

over de sluis

Voorstel om het Waterfront groter te maken en het plaatsen van toiletten:



Tafellaken 2

- Zeevang/Edam Waterfront = Uniek + Kwetsbaar
- Vraagt om ZEER zorgvuldige afwegingen m.b.t. verhouding recreatie en natuur/rust
- Structuurvisie vereist (dringend) waar kleinschalig recreëren en voor wie.
- Kleinschaligheid essentieel > toegankelijkheid beperkt houden > lokale gebruikers (+ incidentele kampeergast.)
- Verlichting en onderhoud parkeerterrein Strandbad!
- Verbreding sluis > bereikbaarheid wordt aanzienlijk verbeterd voor het totale gebied.
- Onderhoud havengebied moet beter.
- Bewaren van de rust in Natura 2000-gebied > voldoende rustige natuur zonder recreatie! Plasdras voor weidevogels.
- Behoud van monumentale plekken.
- Kleinschalige recreatie!
- Geen aantasting van de sluis!! (De gemeente heeft in folders trotse plaatjes van de zeesluis en wil hem wel aanpassen.
- Geen gemotoriseerd verkeer of 'fatbikes' over de sluis.
> maatregelen om het onmogelijk te maken voor scooters op te passeren i.v.m. veiligheid van voetgangers.
> nog even creatief doordenken voor andere (en goedkopere!!) oplossingen voor invaliden over de sluis (géén fietsen nodig) Géén fietsen over sluis kleine aanpassing voor invaliden.
- Geen verhoging naar de sluisovergang (op palen b.v.)
- Hangjongeren/drugsdealen tussen sluis en Strandbad op parkeerplaats. Er wordt daar nu al niet gehandhaafd. (Verbrede pad over sluis is extra makkelijke toegang/vluchtroute)
- Geen overbodige financiële uitgaven! Sommige projecten zijn zo duur ten opzichte van wat het oplevert....
- P.S. Alle stickers met een X zijn geplakt door medewerkers van het strandbad, zelfs meerdere per persoon.
- Watertaxi vanuit recreatiegebied naar Edam en Volendam
- Oorgat is een onveilige route voor verkeer, fietsers en wandelaars. Alternatief pad voor trekkers door de landerijen. Ideaalbeeld : Oorgat =Woonerf
- Voorstander van fiets- en wandelpaden op de dijk en gescheiden van de weg.
- Voorstander van verbreden zeesluis!
- Geen verdere verhoging van de toeristenbelasting! Dat pest de verblijfstoerist weg.
- Schelpenstrandje verboden voor verkeer, wordt door eigenaar verderop structureel aan stront gereden. Deze persoon rijdt ook regelmatig met Unimog op de dijk.
- Sanitaire voorzieningen Recreanten?? Maken nu misbruik c.q. gebruik van de voorzieningen op onze camping. Het schelpenstrandje wordt regelmatig s'nachts gebruikt door jeugd uit Edam-Volendam die (s'nachts) de camping betreden voor toilet en douches.
- Schelpenstrandje moet voorzien worden van degelijke trap aan beide zijden met leuning + een degelijke steiger om recreëren mogelijk te maken.

Tafellaken 3

- Schelpenstrandje Zeevang (weer) gebruiken zodat er gerecreëerd kan worden. En als je dit dan doet dan ook het goede doen:
 - parkeerplekken realiseren.
 - Toiletgelegenheid bij 't Schelpenstrandje
 - Water toegankelijk maken bij Schelpenstrandje ipv de grote blokken nu
- Galgenlijntje Idem als Schelpenstrandje
- Wild plan: sluis de hele dag open
- Oude zeesluis in stand houden. Het is een monument. Bewoner heeft brief gestuurd aan de Raad. Hier tot de dag van vandaag geen reactie opgehad. Vind dit heel kwalijk.
- Meekoppelkans: Oorgat ontlasten door een dijkoprit vanuit Warder net voor het Fort.
- Kans: een Scheepvaartmuseum in Edam
- Klopt het dat de weg op de dijk smaller is geworden? Naar mijn mening verlaagt dit de veiligheid voor fietsers.
- Verbouw Kano steiger bij de sluis zodat kleine bootjes kunnen aanmeren en havenkwartier bezoeken. Ook voor de roeiboten, rondvaart Jaap de Boer en fluisterboten. Steiger is van van de gemeente en als deze steviger en breder wordt gemaakt kan bovenstaande een mooie toevoeging zijn.
- Sluis en kettingbrug ook tussen de middag laten bedienen zodat toeristen vanaf het water Edam kunnen bezoeken!

Tafellaken 4

Hoofdlijn van de bespreking aan tafel was toch wel eerder behoud en herstel dan ontwikkeling. Hierna volgen de door de participanten genoemde punten:

- De open doorgang voor boten van de stad Edam en naar het markermeer en weer terug is op dit moment matig te noemen in verband met de brugtijden. Dit kan veel beter waardoor de aantrekkingskracht Edam in relatie tot het waterfront wordt vergroot voor waterrecreanten c.q. pleziervaart;
- Het huidige waterfront is prachtig en rustig. Wel zijn er kleine verbeteringen nodig, zoals het schelpenstrand ten noorden van het strandbad Edam langs de kust (hier zijn zomaar in ene rotsblokken neergelegd. Het aanzicht is verpest en de doorgang van en naar het water is eveneens verpest. Er is geen doorgang voor de recreanten (zwemmers en kitvliegers e.d.) gemaakt. Men vraagt zich af, hoe dit in ene had kunnen gebeuren).
- Uitdrukkelijk wordt hierbij aangegeven : geen snelle wegen en bussen en dergelijke.

AANTREKKELIJK:

- Rustig!
- Goed bereikbaar en rustig; dus niet voor je sokken worden gereden (motoren en racefietsen meegerekend)
- Rust en groen!
- Als mijn schelpenstrandje weer normaal is!
- Zeesluis houden zoals hij is. Men stelt geen centimeter erbij. Het cultuurhistorisch aanzicht wordt van groot belang aangemerkt. En men fietst wel

en stukje om via de kettingbrug, zodat men ook het mooie Edam kan zien en ervaren. Dit is ook van belang voor een goede relatie tussen het waterfront en het zuiderzeestad als Edam.

- Natuur handhaven en zelfs versterken daar waar kan.
- Geen Marinapark in Zeevang (Schardam).
- Kleinschalig kamperen bij de boer behouden; eventueel ietsje uitbreiden met kleinschalige horeca (bijv. theetuin).
- Onbelemmerd uitzicht dat er nu is behouden!
- Aandacht voor goede recreatieve verbinding (wandelen/fietsen) tussen Edam, Volendam en Zeevang.

KANSEN VOOR VERBETERING:

- Schelpenstrand bereikbaar voor surfers, kite-surfers, zwemmers en recreatie;
- Wandelgebied verlevendigen; er werd door 1 iemand gesuggereerd om een soort van markerwadden langs de dijk aan te leggen met natuur (relatie tussen dijkgebied en water verlevendigen met natuur voor vogels);
- Strandjes opruimen (veelal rotzooi wordt achtergelaten) en daarop handhaven (schelpenstrand bij Galgenveld, bij strandbad Edam); fatbikejeugd met alle gevolgen van dien;
- Kitesurfplek bereikbaar houden (er liggen nu overal rotsblokken);

ANDERS:

- Meer strandtenten en dergelijke. Dit is aangegeven door 1 iemand die overigens nog maar kort woont in deze gemeente (afkomstig uit Almere). Hij vindt het saai. Met uitzondering van betrokkene, werd dit overigens duidelijk niet gedeeld door de gehele tafel! Maar interessant is dat dit een heel andere kijk geeft van iemand die van buitenaf komt.

KANSEN VOOR VERBETERING:

- Meer ecologie en meer natuur. Wel maaien, doch een goed maaibeheer ten behoeve juist van die ecologie. Schapen op de dijk als beheerders (boeren); voorkomen van monocultuur in ecologie t.b.v. versterking voor weidevogels (natuurversterking).
- Eenduidig was een ieder over een mogelijk verbod voor (groepen) motoren; gebied dient het predikaat rustig te blijven houden en het gebied is bovendien grotendeels stiltegebied; ook werd aangegeven dat dit voor de bewoners aan het Oorgat een doorn in het oog is;
- Auto-onvriendelijk! Voorrang voor langzaam verkeer (fietsers);
- Wandelpad van strandbad naar het noorden op de dijk; is nu onverhard en modderig; a.u.b. verharderen!
- Parkeerterrein bij Strandbad a.u.b. netjes maken;

- Schelpenstrandje zonder dijk! Dus geen "rotswand"!
- Men verlangt een garantie dat het Strandbad eeuwig zo blijft zoals het nu is (ondanks aandeelhouders). Men wil niet een gelijke ontwikkeling zoals bij Schardam e.d.;
- Steigertje voor zwemmers en kitters bij schelpenstrand (schelpenstrand ten noorden van strandbad maar dit kan ook bij galgenveld wellicht).

Tafellaken 5

Bijeenkomst Waterfront Edam: Strandbad

Tafellaken

Voor Volendam

Horeca → Toename Toerisme Landelijk :

Getallen NBTC

Internationaal +2,4%

Binnenlands toename -1%

Verwachte toename 5% in 10 jaar

Hoezo → Verwachte groei.

En uitbreidingsbehoefte Toerisme ?

Long stay toeristen ?

0,5% / jaar

Geen probleem met verdieping

Mooi bos erbij maken met starterswoningen

Meer handhaving ook op potentiële drugsverkoop! (aan jongeren)

Geen watervoertuigen !

Toegankelijkheid van het water is verdwenen door de keien.

Waarom zijn deze geplaatst? Maakt dit het echt veiliger? Nu kun je niet meer veilig zwemmen en recreëren.

Te veel kitesurfers zorgen wel voor veel autodrukke en op zijn tijd ambulances. Nu zijn ze er eigenlijk helemaal niet meer, dat is ook zonde voor de recreatie.

Kansen:

Asfalteren
met groene
bomen geen

Parkeerterrein opknappen bij camping Strandbad en Paviljoen Strandbad is nu zeer onveilig

+ toegangsweg (naar camping & paviljoen) is bijna niet verlicht en is te smal

Handhaven BOA's in seizoen

Aantrekkelijk: niet teveel veranderen!

Betaald parkeren bussen (toeristen) ook in Edam !

(grote groepen weigeren)! Max 20/25 personen

*Fort Edam niet gaan gebruiken voor recreatieve doeleinden gaan gebruiken

Veiligheid parkeerterrein strandbad.

Camera's installeren om dealen tegen te gaan.

Rust & Authenticiteit behouden

- motoren aan de Zeevangs zeedijk weren voor de overlast

- fietspaden op de dijk kan niet op het laatste gedeelte van de dijk (Bij sluishuis) is de dijk zwak.

- laatste trap (bij strandbad) renoveren, VERZAKT!

- Stuk dijk voor Mahogang: Het is ingezakt.

- Voormalige standje (bij nr 6A/6) weer terugbrengen zodat bezoekers het water weer in kunnen (basaltblokken gedeeltelijk weghalen). Dit strand was specifiek voor de Edamse jeugd.

- Sluis is een monument. De omgeving is er niet geschikt voor om de 'verkeers' stromen aan te kunnen. Bovendien is de sluis niet bedoelt voor verkeers-stromen. "Dat het recht van overpad" is gegund aan voetgangers. Maar is niet geschikt als overgang. We willen deze sluis, welke van cultuur historische waarde is, houden zoals deze nu is. De verkeersdruk die dit met zich mee zal brengen op het Oorgat kan niet op een veilige manier verwerkt worden.

- Veiligheid op het Oorgat is in de zomer al een probleem. Hou hier ook rekening mee in de beslissing

Bewoners Zeevangszeedijk

Samevatting vibe

Edam zet vooral in op natuur/rust + recreatie (hecht veel waarde aan)

Argumenten omgevings visie → aantrekkelijkheid verbeteren ?

Druk op toerisme ? → vinden de uitbaters niet

Waterfront aantrekkelijk maken → doel ?

Zeevang → natuur – rust

Volendam → toerisme

Ambitie → Behoud cultuur / omgeving / natuur / identiteit

Wat is balans → wonen →

→ bereikbaarheid

Nieuwbouw inbreiden ----- Nieuwbouw ? Aan het waterfront

Zijn er (initiatieven) m.b.t. de Regiodeal ?

Subsidies ↗

Fietspaden op de Dijk → ontlast de weg

30km! Voor gemotoriseerd verkeer langs de dijk

+ handhaven !

Meer recreatie = Meer verkeer !

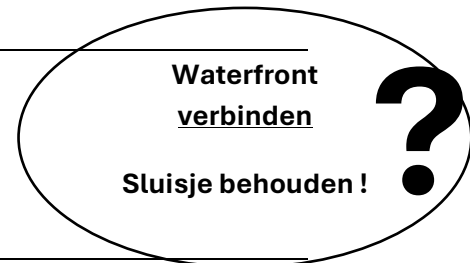
Heeft aanzuigende werking.

Verkeersstroom goed buiten het gebied parkeren !

Water toegankelijk maken via houten vlonders !

Tafellaken 6

- Vraag over proces: In Volendam heeft de inbreng van Sjoerd Soeters en Han Verheijden geleid tot 5 kansrijke herontwikkelingslocaties. Waarom zijn zij in de onderzoeksfase van het Programma Waterfront niet betrokken in deelgebied Edam en in deelgebied Zeevang
- Waarom heeft Edam niet de kansrijke locaties net zoals in Volendam, die vijf zeg maar;
- De grens van het deelgebied Edam klopt niet. Deze grens moet worden opgeschoven tot (minimaal) tot en met het schelpenstrand.
- Vraag: Komt er een fietspad op de dijk tussen Edam en Volendam; Wenselijk.
- Aan zuidzijde bij ingang haven vanaf Markermeer, vervelende punt met varen, uitstekend ijzer;



- Wachttijd sluizen;
- Scheiding fiets en autoverkeer Oorgat;
- Betrek bij het gebied het historische centrum van Edam erbij;
- Meer borden met verwijzing naar het historisch centrum van Edam;
- Fietsen door Edam moet kunnen;
- Toerisme is geen bedreiging;
- Gastvrij ontvangst op het water;
- Bruggen moeten vaker open (tussen de middag, bijvoorbeeld sluitijden);
- Meer historische schepen in Buitenhaven;
- Fort hoort bij Edam., mooie uitgangspositie voor toerisme en bezoekers;
- Maak meer gebruik van het fort. Kan ook leuk zijn voor de lokale jeugd bijvoorbeeld;
- Historische boten wenselijk op het water in en om Edam:
- De sluizen moeten open om de verbinding tussen het water en stedelijke deel van Edam, ontsluiting water;
- Centrum Edam hoort bij Waterfront;
- Fort betrekken, Toeristische hotspot;
- Watertoerisme bevorderen;
- Bruggen vaker open;
- Gastvrijer worden;
- Betere faciliteiten voor watertoerist, meer sanitair ed.;
- Bewegwijzering naar centrum;
- Voor balans recreatie, bezoekers bij de haven en het fort in Edam is een belangrijke toeristen hotspot voor Edam;
- Verbinding maken met centrum Edam via water , sluis en bruggen. Extra aanlegplaatsen Nieuwehaven (centrum);
- Voor fietsverkeer (bezoekers) betere communicatie, info(richting)borden;
- Bereikbaarheid zuidzijde haven. Jammer dat niet openbaar toegankelijk is (bij watersportvereniging);
- Educatieve invulling Fort Edam;
- Sanitaire voorzieningen bij Kettingbrug en Strandbad;

Tafellaken 7

- Eerlijke verdeling van de budgetten over de drie gebieden
- Meer aandacht voor de uitgangspunten. Edam heeft nu 2 van de 17 uitgangspunten
- Verbetering van het havenkwartier. Toegangsweg en parkeerterrein
- Aanpassing van de sluizen is niet noodzakelijk
- Recreatiemogelijkheden langs de kustlijn van Edam verbeteren
- Parkeerplaats haven Edam is niet representatief
 - (overdekte) fietsenstalling
 - Invalideparkeerplaats
 - Strandje weer toegankelijk maken
- Buitendijkse fietspaden
- Meer diepgang havens (fonteinkruid)
- Omgeving haven Schardam natuurlijk houden

- Balans in toerisme Volendam
- Zeevang natuur in balans. Dit betekent geen groot Marinapark in Schardam
- In hoeverre heeft gemeente macht/geld in ontwikkelingen? Meer ambitie dan waar te maken
- Haven Edam; te weinig boulders (????) voor kleinere schepen
- Parkeerplaats bij camping Strandbad met gereserveerde plaatsen voor gehandicapten
- Budget verdelen tussen Zeevang, Edam en Volendam
- Experts die zijn genoemd zijn technisch. Niet op het gebied van toerisme
- Parkeerplaats passantenhaven ziet er slecht uit en schaadt het aanzien. Tevens gevaarlijk. Oplossing asfalteren er iets moois van maken.
- Vuilwater loosput gemeente/passantenhaven. Put is buiten gebruik/defect. Graag repareren en operationeel maken zodat watersporters hun vuil water niet buiten de haven lozen (milieu).