

Beleid laadinfrastructuur voor elektrische voertuigen

Gemeente Edam-Volendam

Inhoudsopgave

Hoofdstuk 1: Doel van het beleid.....	3
1. Doel	3
2. Rol van de gemeente in de ontwikkeling van elektrisch vervoer.....	3
3. Procedure	3
Hoofdstuk 2: Juridisch kader	4
2.1 Verkeersbesluit	4
2.2 Vergunning APV	4
2.3 Overige juridische aspecten	4
Hoofdstuk 3: Beleidsregels openbare laadpalen.....	5
1. Begripsbepalingen	5
2. Aanvraag	5
3. Aanvraag locatie oplaadpaal/-infrastructuur.....	5
4. Behoeftbepaling oplaadpaal	5
5. Afwegingskader locatie.....	5
6. Reserveren parkeerruimte.....	6
7. Volgorde besluitvorming	6
8. Parkeerregulering	6
9. Plaatsing en beheer laadpaal/-infrastructuur.....	6
10. Bereikbaarheid.....	6
11. Inrichting en beheer parkeerplaatsen	7
12. Openbaarheid laadinfrastructuur	7
13. Interoperabiliteit	7
14. Groene stroom.....	7
15. Veiligheid	7
16. Aansprakelijkheid.....	7
17. Handhaving.....	7
18. Informatie over gebruik oplaadinfrastructuur	7
19. Intrekken / wijzigen van ontheffing en verkeersbesluit	7
20. Bijzondere omstandigheden	8
21. Termijn.....	8
Bijlage 1: Globale procedure aanvraag laadpaal	9
Bijlage 2: Uitgangspunten Uniforme Parkeervakinrichting MRA-E	10
Bijlage 3: aanvraagformulier oplaadpaal/-infrastructuur en aanwijzen van parkeerplaats(en) voor het opladen van elektrische auto's	12

Hoofdstuk 1: Doel van het beleid

1. Doel

Het doel van dit beleidsstuk is om:

- Particulieren, bedrijven, netwerkbeheerders en aanbieders van laadinfrastructuur duidelijkheid te geven over de criteria en voorwaarden waaronder de gemeente medewerking verleent aan het plaatsen van laadinfrastructuur in de openbare ruimte en het aanwijzen van parkeerplaatsen voor het laden van elektrische voertuigen
- Particulieren, bedrijven, netwerkbeheerders en aanbieders van laadinfrastructuur te informeren over de te volgen procedure;
- Aanvragen voor het plaatsen van laadinfrastructuur en het aanwijzen van parkeerplaatsen voor het laden van elektrische voertuigen op eenzelfde en gelijkwaardige manier te kunnen beoordelen en af te handelen.

2. Rol van de gemeente in de ontwikkeling van elektrisch vervoer

De gemeente Edam-Volendam heeft het faciliteren van de ontwikkeling van het elektrisch vervoer als beleidsuitgangspunt opgenomen in het Gemeentelijk Verkeer- en Vervoersplan. Een belangrijke manier om hier invulling aan te geven, is het mogelijk maken van het laden van elektrische vervoermiddelen in de openbare ruimte.

De gemeente Edam-Volendam wil aanvragers die afhankelijk zijn van een parkeerplek in de openbare ruimte faciliteren. Daarnaast wil ze middels beleidsregels aangeven onder welke voorwaarden ze bereid is de nodige besluiten te nemen voor het realiseren van de oplaadinfrastructuur en de bijbehorende parkeerplaatsen voor het opladen van elektrische voertuigen. De realisering van de oplaadinfrastructuur wordt aan de marktpartijen overgelaten.

Waar mogelijk zal de gemeente participeren in aanbestedingen van een hogere overheid (zoals bijvoorbeeld de Metropoolregio Amsterdam), om zo als kleinere gemeente (schaal)voordeel te behalen die uit een project van een dergelijk formaat voortvloeien.

3. Procedure

Inwoners en bedrijven gevestigd in de gemeente kunnen via een website van de laadexploitant een laadpaal aanvragen. De gemeente en de laadexploitant maken gezamenlijk een keuze voor een geschikte locatie. De gemeente is als wegbeheerder de partij die uiteindelijk middels een verkeersbesluit de locatie vastlegt. De regie blijft hierin bij de gemeente. In bijlage 1 is een verbeelding van de procedure opgenomen.

Hoofdstuk 2: Juridisch kader

Om te komen tot de plaatsing van een laadpaal zijn twee juridische stappen nodig. Ten eerste neemt de gemeente een verkeersbesluit om de parkeerplaats te 'reserveren' (paragraaf 2.1). Ten tweede moet de aanvrager een vergunning APV aanvragen (zie paragraaf 2.2). Dit vindt ook in deze volgorde plaats. Op het moment dat het verkeersbesluit is gepubliceerd, kan ook de vergunning APV worden aangevraagd. Voor de aanvraag kan de aanbieder gebruik maken van het aanvraagformulier (bijlage 3).

2.1 Verkeersbesluit

Wanneer de gemeente met de laadexploitant een locatie overeen is gekomen regelt de gemeente middels een verkeersbesluit het gebruik van de parkeerplaatsen rondom de laadvoorziening. In zo'n verkeersbesluit wijst het college de betreffende parkeerplaats(en) door middel van het plaatsen van verkeersborden E4 of E8 met onderbord 'alleen laden elektrische voertuigen' aan voor het exclusieve gebruik voor het laden van elektrische auto's.

2.2 Vergunning APV

Voor het plaatsen van voorwerpen op of aan de weg is op grond van art. 2:10 A van de APV een vergunning nodig van het college van burgemeester en wethouders. Het plaatsen van laadpalen of andere laadinfrastructuur wordt niet geacht te vallen onder 'het gebruik van een weg overeenkomstig de publieke functie van een weg'. Wanneer een aanbieder van laadinfrastructuur bij de gemeente aanklopt voor het plaatsen van een laadpaal op of aan de weg in de buurt van zijn woning of bedrijf, dan is hiervoor dus een vergunning op grond van art. 2:10 APV nodig. Wanneer het verkeersbesluit onherroepelijk is geworden kan de laadpaal gerealiseerd worden. Gedurende de periode dat het verkeersbesluit ter inzage ligt kan de vergunning APV worden aangevraagd.

2.3 Overige juridische aspecten

Aansluiting electriciteitsnetwerk.

De aanvrager is verantwoordelijk voor de aanvraag van de benodigde vergunning om aan te sluiten op het electriciteitsnetwerk. Deze kan gelijktijdig worden ingediend met de aanvraag van de vergunning voor de plaatsing van de laadpaal.

Opladen elektrische voertuigen vanuit woning of bedrijf

Uitgangspunt is dat mensen of op eigen terrein hun auto opladen, of hiervoor gebruik maken van een openbaar oplaadpunt.

In de praktijk komt het voor dat mensen die een elektrisch voertuig hebben deze vanuit hun woning of bedrijf opladen met een snoer dat over het trottoir (en andere delen van de openbare weg) wordt uitgerold. Dit kan tot gevaarlijke situaties leiden en is daarom niet toegestaan.

Hoofdstuk 3: Beleidsregels openbare laadpalen

1. Begripsbepalingen

In de beleidsregels wordt verstaan onder:

- a. elektrische voertuigen: alle voertuigen die op de openbare weg mogen rijden, geheel of gedeeltelijk op elektriciteit kunnen rijden en voorzien zijn van een stekker om op te laden.
- b. laadinfrastructuur: het geheel van oplaadpalen, aansluitingen op het elektriciteitsnet en andere voorzieningen in de openbare ruimte op of aan de weg bestemd voor het opladen van elektrische voertuigen.
- c. laadpaal: een oplaadobject in de vorm van een paal met tenminste één aansluiting en de mogelijkheid voor twee of meer aansluitingen voor het gelijktijdig opladen van elektrische voertuigen.
- d. aanvrager: de aanbieder van laadpalen en/of andere laadinfrastructuur.
- e. beheerder: de aanbieder van laadpalen is ook de beheerder van de palen.
- f. gebruiker:
 1. een bedrijf en/of organisatie dat/die gevestigd is in de gemeente Edam-Volendam en eigenaar is van één of meerdere elektrische voertuigen
 2. een particulier die eigenaar is van een elektrisch voertuig en woonachtig is in de gemeente Edam-Volendam
- g. college: het college van burgemeester en wethouders van de gemeente Edam-Volendam

2. Aanvraag

Een aanvraag voor een ontheffing/vergunning voor het plaatsen van een of meerdere oplaadpalen en/of andere oplaadinfrastructuur op of aan de openbare weg en het verzoek tot het nemen van een verkeersbesluit waarbij een of meerdere parkeerplaatsen worden aangewezen voor het opladen van elektrische voertuigen kan alleen worden ingediend door de aanbieder van oplaadpalen en/of andere oplaadinfrastructuur.

3. Aanvraag locatie oplaadpaal/-infrastructuur

Een aanvraag voor een locatie voor het plaatsen van een oplaadpaal en/of andere oplaadinfrastructuur bevat een foto en tekening van de betreffende locatie, waarop de exacte plek van de gewenste oplaadpaal en/of infrastructuur en de aan te wijzen parkeerplaats(en) zijn aangegeven.

4. Behoeftebepaling oplaadpaal

De aanvrager toont aan dat er op de aangevraagde locatie daadwerkelijk behoefte bestaat bij gebruikers aan een laadpaal en/of andere laadinfrastructuur op of aan de openbare weg. Een oplaadpunt wordt op een centrale, strategische plek geplaatst. Dat zal vaak betekenen dat deze niet recht voor de deur van de gebruiker is gesitueerd. Er wordt rekening gehouden met de parkeerdruk. De gemeente werkt alleen mee wanneer de gebruiker geen mogelijkheid heeft om op privé terrein te laden.

5. Afwegingskader locatie

Particuliere laadpunten dienen bij voorkeur op eigen terrein te worden gerealiseerd.

- Onder eigen terrein wordt verstaan: opritten, garages en parkeervoorzieningen in gebouwde complexen.
- Als in het bestemmingsplan is opgenomen dat parkeerruimte op eigen terrein aanwezig is, wordt verwacht dat deze parkeerplaats voor het laden van het elektrisch vervoermiddel zal worden gebruikt.
- Verzoeken tot het realiseren van parkeerruimte op eigen erf, en de bijbehorende in- en uitrit, worden behandeld in het kader van de aan te vragen omgevingsvergunning.

Oplaadpunten in de openbare ruimte hebben een openbaar karakter

- Elk laadpunt in de openbare ruimte is voor elk elektrisch vervoermiddel te gebruiken.
- Aanvragers en gebruikers van laadpunten in de openbare ruimte hebben geen recht een parkeerplaats bij dit laadpunt te claimen.

Locatiebepaling laadpunten openbare ruimte

Het college bepaalt in overleg met de aanvrager de definitieve locatie van de oplaadpaal en de aan te wijzen parkeerplaats(en). Het college toetst hierbij aan de volgende criteria:

1. de behoefte aan een laadpaal moet blijken uit de behoefte van gebruikers die geadresseerd zijn binnen een straal hemelsbreed van 300 meter van de aangevraagde locatie;
2. is er reeds voldoende laadinfrastructuur in de openbare ruimte aanwezig binnen de genoemde straal van 300 meter;
3. is de ondergrond eigendom van de gemeente;
4. is de locatie voldoende vindbaar en zichtbaar;
5. is het aannemelijk dat op de voorgestelde locatie de laadpaal door meerdere gebruikers zal worden gebruikt (hetgeen het openbaar karakter van de paal versterkt);
6. kan de laadpaal (op den duur) van twee gereserveerde parkeerplaatsen voor het laden van elektrische auto's worden voorzien;
7. laat de parkeerdruk het toe (max 95% in woonwijken en 85% op parkeerterreinen) dat er parkeerplaatsen worden gereserveerd voor elektrische auto's;
8. betreft het een bestaand parkeervak(ken);
9. blijft de doorgang voor ander verkeer gewaarborgd;
10. past de laadpaal in het straatbeeld (welstandseisen kunnen van invloed zijn op de locatie);
11. zijn er infrastructurele ontwikkelingen op de locatie gepland.

6. Reserveren parkeerruimte

In beginsel wordt er bij een nieuw te realiseren oplaadpaal één parkeerplaats aangewezen voor het opladen van elektrische voertuigen. Wanneer het gebruik van de laadpaal dit rechtvaardigt kan een tweede parkeerplaats bij een laadpaal voor het laden van elektrische auto's worden gereserveerd. Bij plaatsing kan direct een tweede parkeerplaats gereserveerd worden wanneer duidelijk is dat twee of meer elektrische rijders woonachtig zijn in het invloedsgebied (straal van 300 meter) van de laadpaal en kan worden verwacht dat deze elektrische rijders beiden gebruik zullen maken van de betreffende laadvoorziening.

7. Volgorde besluitvorming

De ontheffing / vergunning voor het plaatsen van een oplaadpaal en/of andere oplaadinfrastructuur wordt eerst van kracht en kan dus pas worden gebruikt, nadat het verkeersbesluit tot aanwijzing van de benodigde parkeerplaats(en) onherroepelijk is geworden.

8. Parkeerregulering

Vanwege de laadduur van de huidige generatie elektrische voertuigen is de beperking van de toegestane parkeerduur bij een laadpaal door middel van een blauwe zone niet praktisch. Daardoor vervalt de parkeerduur voor elektrische vervoersmiddelen wanneer deze staan aangesloten aan een laadpunt.

Aanvragen voor laadpunten in gereguleerd gebied (blauwe zone, vergunningparkeren) worden alleen gehonoreerd als de aanvrager in het bezit is van een ontheffing of vergunning voor de betreffende reguleringsvorm. Wanneer een elektrisch vervoersmiddel op een daarvoor bestemde parkeerplaats staat te laden, vervalt de tijdsduurbepanking van de aanwezige blauwe zone.

9. Plaatsing en beheer laadpaal/-infrastructuur

De aanvrager van de ontheffing voor het plaatsen van een oplaadpaal en/of andere oplaadinfrastructuur is tevens de beheerder hiervan. De beheerder is verantwoordelijk voor realisatie, beheer, onderhoud en exploitatie van de oplaadpaal/-infrastructuur en neemt alle kosten hiervoor voor zijn rekening. De kosten ter bescherming van de oplaadpaal/-infrastructuur (hekjes, biggenruggen ed.) zijn ook voor rekening van de beheerder.

10. Bereikbaarheid

De beheerder van de oplaadpaal en/of andere oplaadinfrastructuur is 24 uur per dag en 7 dagen per week bereikbaar voor gebruikers, hulpdiensten en gemeenten in het geval van vragen, storingen en calamiteiten. De telefoonnummers van de storingsdienst en de helpdesk zijn vermeld op de oplaadpaal/-infrastructuur.

11. Inrichting en beheer parkeerplaatsen

De kosten voor het nemen van een verkeersbesluit en de kosten voor de parkeervakinrichting op de aangewezen parkeerplaats(en) zijn voor rekening van de gemeente. Voor de inrichting wordt zoveel mogelijk aangesloten bij de Uniforme Parkeervakinrichting zoals opgesteld door MRA-E (zie bijlage 2).

12. Openbaarheid laadinfrastructuur

De laadpaal en/of andere laadinfrastructuur is 24 uur per dag en 7 dagen per week openbaar toegankelijk, in die zin dat deze voor iedereen te gebruiken is voor het opladen van zijn / haar elektrische voertuig.

13. Interoperabiliteit

Het laadpunt is inter-operabel conform de landelijke en internationale afspraken, waaronder de uitwisselbaarheid van laadpalen en het gebruik van standaard stekkers.

14. Groene stroom

Om te bewerkstelligen dat elektrische voertuigen ook aan de bron geen CO₂-uitstoot veroorzaken, mag de beheerder van de laadpalen alleen gegarandeerd groene stroom (laten) leveren.

15. Veiligheid

De laadpaal en/of –infrastructuur voldoet aan alle daaraan gestelde (nationale en internationale) veiligheidseisen.

16. Aansprakelijkheid

De beheerder is aansprakelijk voor alle schade die door het gebruik van de oplaadpaal en/of andere oplaadinfrastructuur of anderszins aan derden wordt veroorzaakt. Gemeente Edam-Volendam is op geen enkele manier aansprakelijk voor eventuele schade die door de oplaadpaal en/of andere infrastructuur is veroorzaakt. De beheerder vrijwaart hiervoor de gemeente. De beheerder verzekert zich voor eventuele schade voor minimaal een bedrag van € 1.000.000,- per gebeurtenis.

17. Handhaving

Het college ziet toe op het juiste gebruik van de aangewezen parkeerplaats(en) en kan indien nodig handhavend optreden. Het juiste gebruik is: als een elektrische voertuig met de kabel aangesloten is op het oplaadpunt. De parkeerplaats mag alleen gebruikt worden voor het opladen van de auto. Wanneer de auto is opgeladen wordt deze van de parkeerplaats gehaald en elders geparkeerd. Op deze wijze blijft de openbare laadpaal beschikbaar voor anderen om te laden. Daarnaast wordt ook gehandhaafd op het fiscaal regime, parkeervergunning, blauwe zone en andere restricties die voor alle bestuurders van motorvoertuigen gelden.

18. Informatie over gebruik oplaadinfrastructuur

De beheerder van een oplaadpaal en/of oplaadinfrastructuur geeft op verzoek van het college inzicht in het feitelijke gebruik hiervan.

19. Intrekken / wijzigen van ontheffing en verkeersbesluit

Indien de beheerder van de oplaadpaal en/of andere oplaadinfrastructuur zich niet houdt aan de voorschriften verbonden aan de ontheffing, kan het college de ontheffing intrekken. Het college kan in dat geval ook het verkeersbesluit, waarbij de parkeerplaatsen voor het opladen van elektrische voertuigen zijn aangewezen, intrekken.

Het college kan de ontheffing en/of het verkeersbesluit tevens intrekken, wanneer er in de praktijk niet of nauwelijks gebruik wordt gemaakt van de oplaadpaal en/of oplaadinfrastructuur. Het is niet gewenst dat daardoor een of meerdere parkeerplaatsen (nagenoeg) geheel onbenut blijven.

In deze gevallen heeft de beheerder het recht en de plicht de oplaadpaal en/of andere oplaadinfrastructuur binnen een door het college aan te geven termijn te verwijderen. De hiermee samenhangende kosten zijn voor de rekening van de beheerder.

Het college kan de ontheffing ook wijzigen of intrekken, indien er een wegconstructie plaatsvindt als gevolg waarvan de aangewezen parkeerplaatsen zullen verdwijnen. In dat geval zal de gemeente

samen met de beheerder bezien of er een alternatieve locatie voor een oplaadpaal en/of andere oplaadinfrastructuur met bijbehorende parkeerplaats(en) in de directe nabijheid mogelijk is. Kosten hiervoor zijn voor rekening van de gemeente, wanneer de wegconstructie plaatsvindt binnen 5 jaar na afgifte van de ontheffing. Kosten zijn voor rekening van de beheerder, wanneer de wegconstructie later dan 5 jaar na afgifte van de ontheffing plaatsvindt.

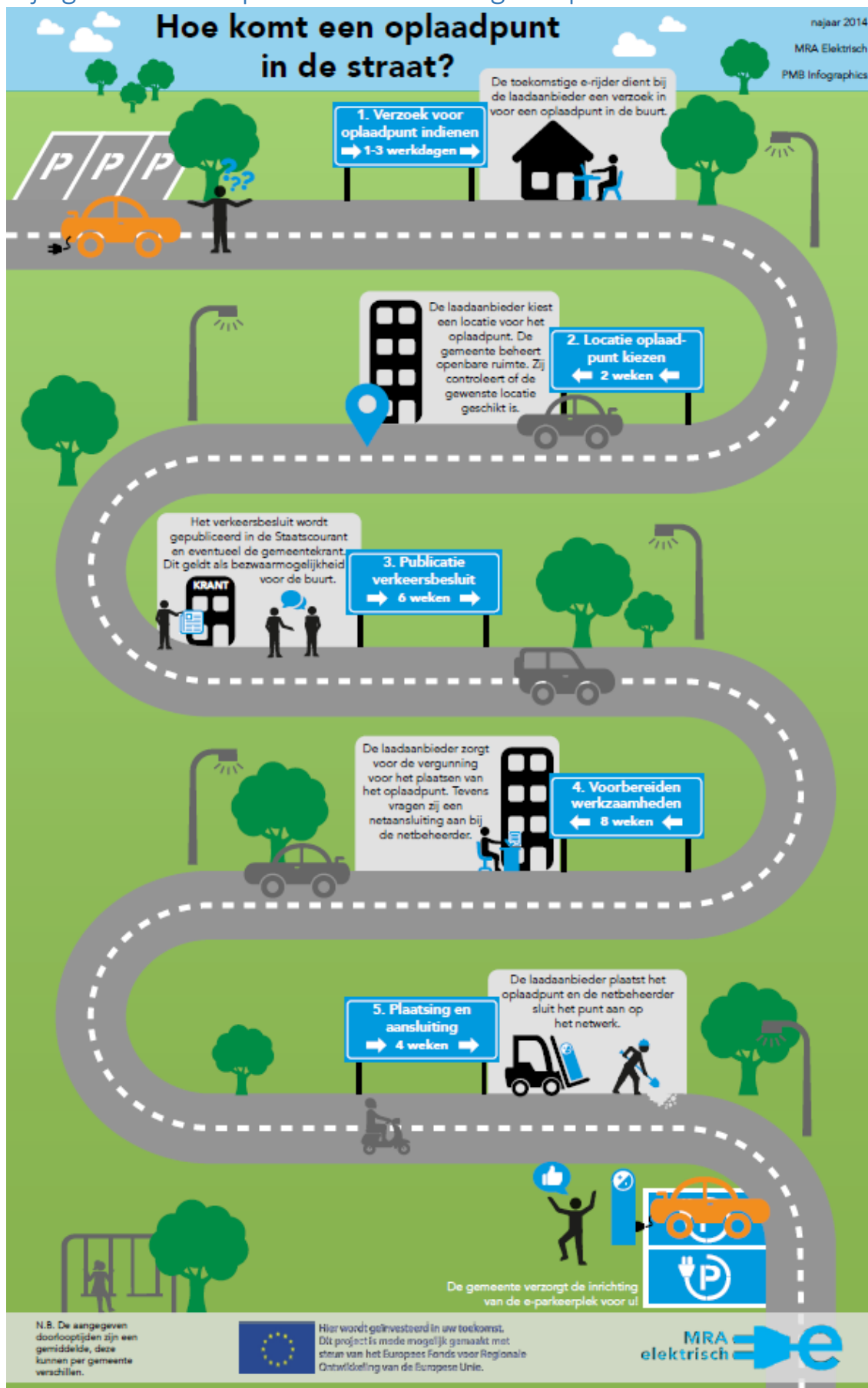
20. Bijzondere omstandigheden

Het college beseft dat de ontwikkelingen op het gebied van elektrisch rijden en laadinfrastructuur nieuw en volop in ontwikkeling zijn. Met deze beleidsregels wil het college duidelijkheid verschaffen over de voorwaarden, criteria en condities die van toepassing zijn op het realiseren van laadpalen en/of andere laadinfrastructuur in de gemeente. In specifieke, bijzondere of onvoorziene omstandigheden kan het college besluiten van deze beleidsregels af te wijken.

21. Termijn

De Beleidsregels gelden voor de periode tot en met 31-12-2020 en word jaarlijks geëvalueerd en indien nodig bijgesteld.

Bijlage 1: Globale procedure aanvraag laadpaal



Bijlage 2: Uitgangspunten Uniforme Parkeervakinrichting MRA-E

Universele parkeervakinrichting MRA-E

MRA-E streeft naar een uniforme inrichting van oplaadplekken. De universele parkeervakinrichting bestaat uit:

- 1x flespaal met bord E4 en onderbord met opschrift 'Alleen voor opladen elektrische voertuigen'
- 1x onderbord met 2 pijlen
- 2x RVS tegel met P e-rijden logo afmeting 50x50cm
- 1x e-rijden driehoekig informatiebord
- Bij een ondergrond van asfalt worden er witte lijnen en een P-logo van thermoplast aangebracht.

Het straatwerk wordt zo nodig aangepast met behulp van witte klinkers of belijning zodat er duidelijk twee afgebakende parkeervakken ontstaan.

Het parkeervak dient ingericht te zijn op de dag dat de oplaadpunten geplaatst zijn of uiterlijk de eerst volgende werkdag na plaatsen van het oplaadpunt.

Heijmans (en mogelijk straks de nieuwe laadaanbieder) kan optioneel de volledige parkeerinrichting voor u verzorgen. Vraag de offerte hiervoor op via info@mrae.nl

Voorbeelden van de universele parkeervakinrichtingen op klinkers en asfalt zie hieronder:



Oplaadpunt



Bijlage 3: aanvraagformulier oplaadpaal/-infrastructuur en aanwijzen van parkeerplaats(en) voor het opladen van elektrische auto's

Beleidsregel.

Een aanvraag voor een ontheffing/vergunning voor het plaatsen van een of meerdere oplaadpalen en/of andere oplaadinfrastructuur op of aan de openbare weg en het verzoek tot het nemen van een verkeersbesluit waarbij een of meerdere parkeerplaatsen worden aangewezen voor het opladen van elektrische voertuigen kan alleen worden ingediend door de aanbieder van oplaadpalen en/of andere oplaadinfrastructuur.

Gegevens aanvrager

Naam en voorletters _____

Straatnaam en nummer _____

Postcode en woonplaats _____

Telefoonnummer _____

Emailadres _____

Beleidsregel.

Een aanvraag voor een locatie voor het plaatsen van een oplaadpaal en/of andere oplaadinfrastructuur bevat een foto en tekening van de betreffende locatie, waarop de exacte plek van de gewenste oplaadpaal en/of infrastructuur en de aan te wijzen parkeerplaatsen zijn aangegeven.

Gegevens locatie oplaadpaal/-infrastructuur en aan te wijzen parkeerplaats(en)

Straatnaam _____

Ter hoogte van nummer / referentiepunt _____

Beleidsregel.

De aanvrager toont aan dat er op de aangevraagde locatie daadwerkelijk behoefte bestaat bij gebruikers aan een oplaadpaal en/of andere oplaadinfrastructuur op of aan de openbare weg. Het college verleent in principe geen medewerking aan het realiseren van de gevraagde oplaadinfrastructuur, wanneer potentiële gebruikers mogelijkheden hebben om op eigen terrein te (laten) parkeren.

Potentiële gebruikers

Aanvrager dient bij aanvraag verklaringen van potentiële gebruikers te overleggen, waarbij onderscheid kan worden gemaakt tussen:

- bewoners,
- bedrijven of
- strategische locaties.

In deze verklaringen zijn gegevens opgenomen over naam, adres, woonplaats en kenteken(s) van de elektrische voertuig(en) van de potentiële gebruikers.

Ondergetekende verklaart de gestelde vragen naar waarheid te hebben ingevuld.

Plaats _____ Datum _____

Handtekening _____