

Edam/Volendam Bezoekersprofiel

Bezoekersonderzoek Edam/Volendam

Edam/Volendam Visitors Profile

Visitor Research Edam/Volendam

2009



GEMEENTE EDAM-VOLENDAM

amsterdam
TOERISME & CONGRES BUREAU

Inhoud

1	Inleiding.....	3
1.1	Doelstelling	3
1.2	Methodologie van het onderzoek.....	3
1.2.1	Methodologie	3
1.2.2	Doelgroepen	3
1.2.3	Onderzoekslocaties.....	3
1.2.4	Onderzoeksperiode in Volendam en Edam	4
1.2.5	Aantal respondenten in Volendam en Edam	4
1.2.6	Betrouwbaarheid en nauwkeurigheid van het onderzoek	4
1.3	Vergelijking met 2005.....	6
1.4	Inhoud rapport.....	6
1.5	Beperkingen.....	6
2	Algemene beschouwing van de bezoekers	7
2.1	Herkomst van de bezoekers.....	7
2.1.1	Herkomst per land.....	7
2.1.2	Herkomst per provincie	8
2.1.3	Herkomst van dag- en verblijfsbezoekers.....	8
2.2	Verblijfsduur	9
2.2.1	Dagbezoekers.....	9
2.2.2	Verblijfsbezoekers.....	10
2.3	Frequentie van bezoek.....	11
2.3.1	Bezoekfrequentie versus leeftijd.....	11
2.4	Belangrijkste redenen voor een bezoek.....	12
2.5	Vorbereiding op het bezoek.....	15
2.5.1	Termijn waarbinnen een beslissing wordt genomen	15
2.5.2	Gebuurkte informatiebronnen tijdens de beslissingsfase	17
2.6	Accommodatie	18
2.6.1	Locatie van de accommodatie.....	18
2.6.2	Accommodatietype.....	18
2.6.3	Boeken van de accommodatie	19
2.7	Vervoermiddelen	20
2.7.1	Vervoermiddelen naar Nederland.....	20
2.7.2	Vervoermiddelen naar de bestemming.....	20
2.7.3	Vervoermiddelen binnen Edam-Volendam	21
2.8	Activiteiten.....	22
2.9	Bestedingen	23
2.9.1	Bestedingen van dagbezoekers	23
2.9.2	Bestedingen van verblijfsbezoekers	23
2.9.3	Bestedingen in categorieën	24
2.9.4	Daadwerkelijke uitgaven per aspect	25
2.10	Tevredenheid	26
2.10.1	Tevredenheidscore	26
2.10.2	Positieve aspecten	27
2.10.3	Negatieve aspecten	27
2.10.4	Intentie om terug te keren	27
2.11	Socio-demografisch profiel	28
2.11.1	Groepsgrootte en relatie.....	28
2.11.2	Leeftijd en geslacht	28

3	Conclusies.....	29
3.1	Kernprofielen.....	29
3.1.1	Noord-Hollandse opportunisten.....	29
3.1.2	Familie verblijfsbezoekers	29
3.1.3	Internationale nieuwkomers.....	30
3.1.4	Aantrekkingskracht van Edam-Volendam.....	30
3.1.5	Aantrekkingskracht van Edam-Volendam per kernprofiel	30
3.2	Belangrijke trends en ontwikkelingen sinds 2005	32
3.2.1	Verblijfsduur	32
3.2.2	Beslissingsproces	32
3.2.3	Bestedingen	32
3.2.4	Tevredenheid	32
	Appendix	33

1 Inleiding

Het voorliggende rapport is uitgevoerd door Amsterdam Toerisme & Congres Bureau (ATCB) op verzoek van de gemeente Edam-Volendam. De verwerkte data zijn gebaseerd op het Noord-Holland Bezoekersonderzoek 2008 en het Noordzeekust Bezoekersonderzoek 2008. Een vergelijkbaar onderzoek werd uitgevoerd in 2005. Toen werd dezelfde methodologie toegepast, waardoor de rapporten met elkaar vergeleken kunnen worden.

1.1 Doelstelling

Het doel van dit onderzoek is het in kaart brengen van het profiel van de recreatieve bezoekers van de gemeente Edam-Volendam. Het begrip van wie deze bezoekers zijn, wat ze doen, wat ze vinden van de bestemming, hoeveel ze uitgeven en hoe ze besluiten de bestemming te bezoeken, draagt in grote mate bij aan de ontwikkeling van het toerisme. De gegevens leveren belangrijke input voor alle aan toerisme gerelateerde instanties in dit gebied, zoals de gemeente zelf en de toeristische bedrijven. Het Noord-Holland Bezoekersonderzoek is de meest complete informatiebron op dit gebied. Dit onderzoek was tevens een manier om de validiteit van de bevindingen van het bezoekersonderzoek uit 2005, dat een nulmeting betrof, te toetsen.

1.2 Methodologie van het onderzoek

1.2.1 Methodologie

De data zijn verzameld tijdens face-to-face interviews die gebaseerd zijn op een uitgebreide enquête, waarin de voornaamste aspecten van een toeristische ervaring zijn meegenomen. Naast algemene informatie over de respondent is hierbij vooral te denken aan keuzemomenten, boekingsgegevens, verblijfsinformatie, bezoekersactiviteiten en het bestedingspatroon van de bezoekers.

De respondenten zijn op vakantie en kunnen daarom snel geïrriteerd raken als ze in hun vrije tijd gevraagd worden om een enquête in te vullen of aan een interview mee te werken. Om een zo betrouwbaar mogelijk resultaat te kunnen krijgen, is het dus belangrijk om zorgvuldig met de respondenten om te gaan. De interviews werden daarom afgenomen door gespecialiseerde enquêteurs met gebruik van PDA's. Door het gebruik van deze technische apparatuur kunnen overbodige vragen vermeden worden om de respondenten niet onnodig te belasten. Een dagbezoeker mag bijvoorbeeld niet gevraagd worden hoeveel geld hij aan zijn accommodatie besteedt. De gemiddelde duur van een interview was 13 minuten voor een Nederlandse bezoeker en 15 minuten voor een buitenlandse bezoeker.

1.2.2 Doelgroepen

Zowel verblijfsbezoekers als dagbezoekers, Nederlanders en buitenlanders zijn voor dit onderzoek ondervraagd. Bezoekers die voor zaken naar Volendam en Edam kwamen, zijn buiten beschouwing gelaten. Inwoners van de gemeente zelf of van de directe omgeving ervan mochten niet geïnterviewd worden (in overleg met de gemeente werd een lijst samengesteld met postcodes van dichtstbijzijnde gebieden waarvan de inwoners buiten beschouwing moesten worden gelaten¹). Alle geïnterviewden zijn 16 jaar of ouder.

De interviewers werden bovendien gevraagd om tijdens de onderzoeksperiode de prioriteit aan buitenlanders die niet in Duitsland wonen te geven. Dit om de diversiteit van de steekproef te verhogen. Gezien deze methodologie ook op alle andere interviewlocaties en ook in 2005 toegepast werd, kunnen de resultaten als realistisch en vergelijkbaar beschouwd worden. Een groei van bijvoorbeeld het aandeel niet-Duitse buitenlanders is dus niet terug te voeren op manipulatie. In andere gemeenten werd immers dezelfde methodologie toegepast, zonder dat de resultaten van deze groep beïnvloedt werden.

¹ Deze postcodes zijn 1951, 1971 t/m 1976, 1981, 1985, 1991, 1992, 2071, 2082

1.2.3 Onderzoekslocaties

De resultaten, beschreven in dit rapport, vloeien voort uit het Noord-Holland Bezoekersonderzoek 2008. Dit onderzoek werd gehouden in verschillende gemeenten in de provincie Noord-Holland, zoals Alkmaar, Bergen aan Zee, Callantsoog, Egmond aan Zee, Enkhuizen, Haarlem, Hoorn, Marken, Medemblik, Monnickendam, Muiden, Naarden, Texel, Velsen/IJmuiden aan Zee, Volendam en Zandvoort.

De locaties Volendam en Edam zijn onderverdeeld in een aantal sublocaties waar de interviews werden gehouden. Bij de keuze van deze sublocaties is onder andere de gemeente zelf om advies gevraagd, zodat ze een zo representatief mogelijk beeld zouden geven van de omgeving. Een lijst met locaties en sublocaties is bijgesloten in het appendix. De gekozen sublocaties wijken in bepaalde gevallen af van de sublocaties uit 2005.

1.2.4 Onderzoekperiode in Volendam en Edam

Het veldwerk heeft plaatsgevonden in de periode juni tot en met oktober 2008. Het aantal interviews per maand is gebaseerd op logiesstatistieken van het Centraal Bureau voor de Statistiek (CBS) en de resultaten van het bezoekersonderzoek uit 2005.

Tabel 1.1. Verdeling afgenomen enquêtes per maand

Edam-Volendam	Juni 10%	Juli 15%	Augustus 38%	September 33%	Oktober 4%
---------------	-------------	-------------	-----------------	------------------	---------------

Interviews vonden plaats op elke dag van de week en in verschillende tijdsvakken. Er is een verdeling toegepast van 73% door de week en 27% in het weekend en op feestdagen. Slechts 7,5% van de interviews kon worden afgenomen vóór 12.00 uur. Het merendeel is verdeeld in de tijd tussen 12.00 en 17.00 uur (33%) en na 17.00 uur (59.5%). Er zijn dus voornamelijk bezoekers van de middaguren en bezoekers in de namiddag geïnterviewd. Op die tijd waren de bezoekersstromen het hoogst.

Tabel 1.2. Verdeling afgenomen enquêtes per tijd van de dag

Edam-Volendam	Tot 12.00 uur	12.00 - 17.00 uur	na 17.00 uur
	7.5%	33%	59.5%

1.2.5 Aantal respondenten in Volendam en Edam

In totaal zijn er 406 enquêtes ingevuld, waarvan 189 stuks in Edam en 217 stuks in Volendam. Bezoekers met een aaneengesloten verblijf langer dan 90 nachten werden hierbij buiten beschouwing gelaten. 26% van alle geïnterviewde bezoekers waren verblijfsbezoeker en 74% dagbezoekers.

1.2.6 Betrouwbaarheid en nauwkeurigheid van het onderzoek in Volendam en Edam

Het aantal ingevulde interviews (406) is hoger uitgevallen dan verwacht (300). Dat heeft een positieve impact op de betrouwbaarheid van de resultaten. De betrouwbaarheid wordt gemeten door twee indicatoren: het 'nauwkeurigheidsniveau' en de 'nauwkeurigheidsmarge'. Het nauwkeurigheidsniveau laat zien hoe zeker men kan zijn van het resultaat (meestal 95% zeker of 99% zeker) en de nauwkeurigheidsmarge geeft een marge aan waartussen de resultaten valide zijn. Als het nauwkeurigheidsniveau bijvoorbeeld 95% is en de nauwkeurigheidsmarge 3, dan kan men met een resultaat van 50%, 95% zeker zijn dat het ware percentage van de bevolking dat dit antwoord kiest tussen de 47% en 53% ligt.

De nauwkeurigheidsmarge wordt vooral beïnvloed door de grootte van de steekproef en het percentage dat geanalyseerd wordt (in het bovengenoemde voorbeeld, 50%). Voor een nauwkeurigheidsniveau geldt: hoe groter de steekproef, hoe lager de nauwkeurigheidsmarge. Deze relatie is echter niet lineair (het verdubbelen van de grootte van de steekproef halveert bijvoorbeeld niet de nauwkeurigheidsmarge). De nauwkeurigheid is ook afhankelijk van het percentage van de steekproef dat een bepaald antwoord kiest. Als 99% van de steekproef “Ja” zegt en 1% “Nee” dan zijn de kansen op fouten beperkt, ongeacht de grootte van de steekproef. Als de percentages 51% en 49% zijn dan is de kans op een fout veel groter. Het is makkelijker om zeker te zijn van extreme antwoorden dan van middelmatige antwoorden.

Onderzoekers berekenen doorgaans de nauwkeurigheidsmarge met een nauwkeurigheidsniveau van 95% en een percentage van 50% (omdat dit het moeilijkste geval is).

We gebruiken deze wetenschappelijke pijlers voor het Bezoekersonderzoek Volendam en Edam en vergelijken:

- het onderzoeken uit 2008 en 2005
- de verwachte resultaten voor 2008 en de werkelijke resultaten voor 2008
- het verschil tussen de verwachte resultaten en de werkelijke resultaten in elk van de locaties waar het onderzoek werd gehouden.

Tabel 1.3. Verschil tussen 2005 en 2008

Steekproefgrootte	Nauwkeurigheidsmarge in %	Verschil tussen 2008 en 2005 in %
198 in 2005	6,96	0
406 in 2008	4,86	2,1

Met andere woorden, in 2008 kan bij een resultaat van 50% met 95% zekerheid gesteld worden dat het werkelijke percentage van de populatie dat dit antwoord kiest tussen de 45,14% en 54,86% ligt. In 2005 kan bij een resultaat van 50% met 95% zekerheid gesteld worden dat het werkelijke percentage van de populatie dat dit antwoord kiest tussen de 43,04% en 56,96% ligt. Theoretisch gezien is het onderzoek uit 2008 dus iets betrouwbaarder dan het onderzoek uit 2005.

1.3 Vergelijking met 2005

De methodologie en enquête van 2008 zijn vergelijkbaar met die van 2005 (veranderingen in de enquête bestonden meestal uit nieuwe vragen of een aanpassing van het mogelijke aantal antwoorden). Dit betekent dat de gegevens gedeeltelijk met elkaar vergeleken kunnen worden. In sommige gevallen is een exacte vergelijking echter niet mogelijk, omdat de antwoordmogelijkheden zijn aangepast om de participatie voor de respondenten te vergemakkelijken.

1.4 Inhoud rapport

Omdat het Bezoekersonderzoek Volendam en Edam informatie biedt over meerdere aspecten van de bezoekerservaring en over bezoekers zelf, kunnen de resultaten op talloze manieren worden gecombineerd. Het doel van dit rapport is niet om de uitslag van elke mogelijke combinatie te presenteren, maar om de lezer een aantal tabellen, grafieken en analyses te presenteren over de belangrijkste conclusies.

Het rapport is opgezet rondom het socio-demografische profiel van de bezoeker en de voornaamste aspecten van een toeristische ervaring, zowel voor als tijdens zijn bezoek.

Afhankelijk van het aspect dat wordt toegelicht, kan het relevant zijn de gemiddelde bezoeker of een specifiek bezoekersprofiel te belichten. Dagbezoekers, verblijfsbezoekers en bezoekers van een bepaalde nationaliteit of in een bepaalde leeftijdscategorie kunnen daarom worden gebruikt omdat zij de data beter kunnen verklaren.

Dit rapport tracht te voorzien in de vragen van de lezer. Soms brengt een bevinding een volgende vraag voort of opent het deuren voor verder onderzoek naar de resultaten, soms niet. Daardoor zijn verschillende secties in dit rapport soms veel langer of korter dan andere. De flexibele manier waarop het rapport is opgezet, heeft het mogelijk gemaakt de bezoeker van de gemeente Edam-Volendam van verschillende kanten te belichten en om uiteindelijk een aantal kernprofielen aan te verbinden.

1.5 Beperkingen

Bezoekersonderzoeken zijn de perfecte hulpmiddelen om een bepaald profiel te onderzoeken, een nieuw profiel te bouwen of om een bepaald aspect van de bezoekerservaring in een bestemming te onderzoeken. Wat omvang betreft is een dergelijk onderzoek echter minder betrouwbaar. Het onderzoek geeft bijvoorbeeld geen betrouwbare informatie over het aantal bezoekers van bepaalde nationaliteiten. Voor kwantitatieve data is het daarom beter om andere informatiebronnen te gebruiken, zoals onderzoeken van het CBS naar bezoekersaantallen en overnachtingen in commerciële accommodaties. In het huidige verslag moet data betreffende de herkomst van bezoekers – zeker wat betreft nationaliteit – met zorg worden behandeld, aangezien het slechts informatie geeft over de feitelijke steekproef.

De steekproefgrootte laat uitspraken over de belangrijkste kenmerken en de algemene trends toe. Toch is het moeilijker om met subcategorieën te werken, omdat de steekproef hierdoor te klein wordt en de kans op fouten stijgt. Met andere woorden, hoe dieper een bepaald profiel geanalyseerd wordt, hoe kwetsbaarder de informatie wordt.

2 Algemene beschouwing van de bezoekers

2.1 Herkomst van de bezoekers

Een nadere beschouwing van de herkomst van de respondenten is noodzakelijk voor de toeristische instellingen van de gemeente. Het is immers belangrijk om te weten waar de doelgroep bereikt kan worden en waar zich potentiële doelgroepen ontwikkelen.

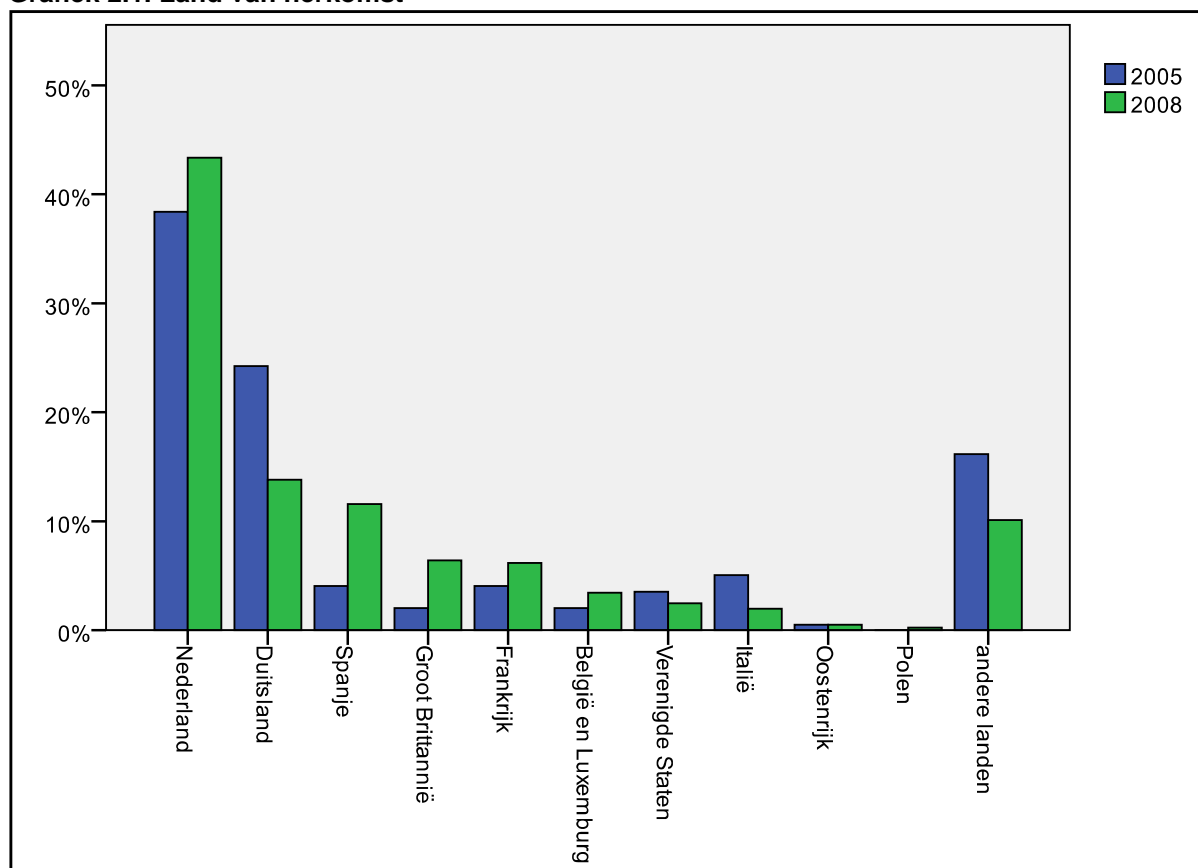
2.1.1 Herkomst per land

Het toerisme in de gemeente Edam-Volendam is voornamelijk afhankelijk van twee afzetgebieden die staan voor 86% van alle bezoekers die zijn geïnterviewd tijdens deze enquête: 43% van de ondervraagden is Nederlands en een even groot deel komt uit het niet-Duitse buitenland. Het aandeel Duitse bezoekers ligt op 14%.

Terwijl het aandeel bezoekers uit Duitsland ten opzichte van het onderzoek uit 2005 sterk is gedaald (14% t.o.v. 24% in 2005), is er een duidelijke groei te zien bij de nieuwe markten zoals Groot-Brittannië (6.4% t.o.v. 2% in 2005), Frankrijk (6% t.o.v. 4% in 2005) en Spanje (12% t.o.v. 4% in 2005). Het aandeel respondenten uit de Verenigde Staten is met 2,5% opmerkelijk laag.

De overige bezoekers (10%) komen voornamelijk uit andere Europese landen (32%) en uit Azië (29%). Het hoge aandeel (niet-Duitse) buitenlandse gasten is gerelateerd aan een daadwerkelijke groei van deze groep. De toegepaste methodologie² werd immers ook in andere gemeenten toegepast, zonder het resultaat te beïnvloeden

Grafiek 2.1. Land van herkomst



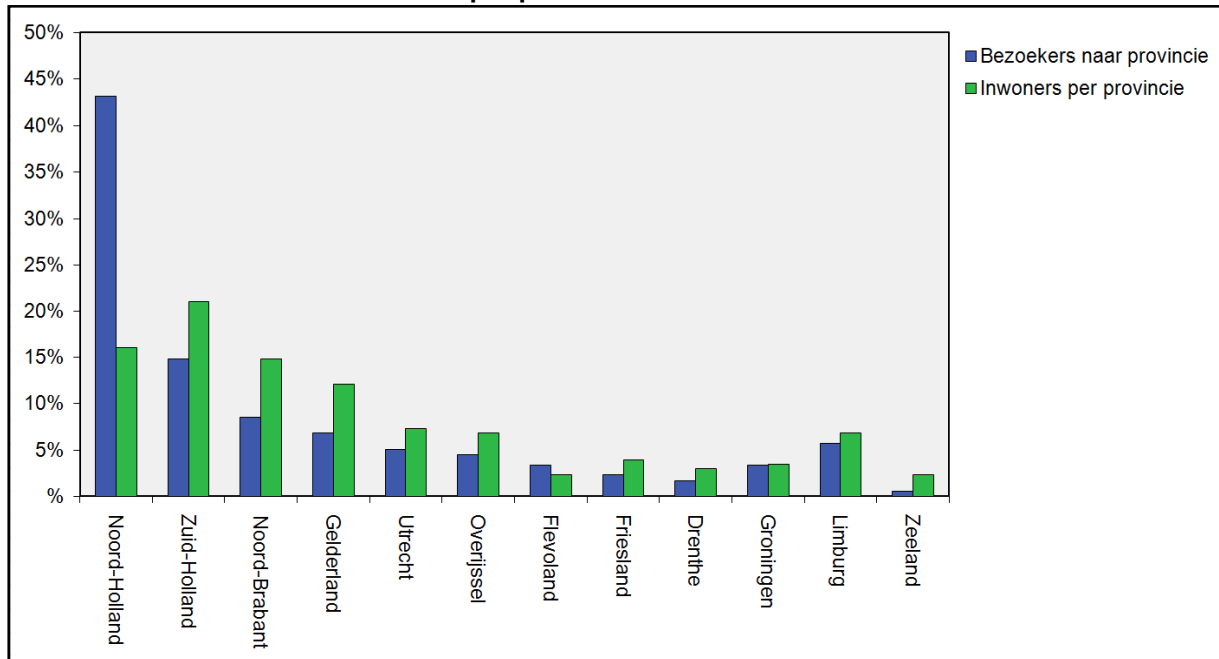
² Tijdens de onderzoeksperiode zijn de interviewers gevraagd om prioriteit aan buitenlanders die niet in Duitsland wonen te geven. Dit om de diversiteit van de steekproef te verhogen. Vergelijkingen met andere gemeenten laten zien dat de beschreven ontwikkelingen hierdoor niet beïnvloedt werden.

2.1.2 Herkomst per provincie

De belangrijkste markt voor Edam-Volendam is Nederland. Een onderzoek naar de binnenlandse provincies is daarom uiteraard van belang. Trekt de gemeente alleen mensen uit de aangrenzende provincies of ook daarbuiten?

Inderdaad is bijna 70% afkomstig uit Noord-Holland (44%) en de buurprovincies Zuid-Holland (15%), Utrecht (5%), Flevoland (3,5%) en Friesland (2,5%). De resterende provincies maken 30% uit. Net als in de overige gemeente is het aandeel bezoekers uit Noord-Brabant en Gelderland relatief hoog is, ondanks de grotere afstand. Onderstaande grafiek laat de procentuele verdeling zien, tussen de herkomst van de bezoekers en de grootte van de provincie waar zij vandaan komen. Naast de provincie Noord-Holland zijn ook bezoekers uit de buurprovincie Flevoland oververtegenwoordigd. Zij komen voornamelijk uit de dichtbevolkte gebieden Almere (33,3%) en Lelystad (50%).

Grafiek 2.2. Nederlandse bezoekers per provincie in %



2.1.3 Herkomst van dag- en verblijfsbezoekers

Een derde van de geïnterviewde toeristen is Nederlands en 23% is Duits. Het grootste deel (44%) is afkomstig uit andere landen. In het onderzoek uit 2005 was dat nog anders. Het grootste gedeelte van de respondenten (43%) was afkomstig uit Duitsland en slechts 19% van de geïnterviewden kwam uit Nederland. Het aandeel toeristen uit andere landen bedroeg in 2005 39%. De situatie beschreven in het bezoekersonderzoek uit 2005³ is dus positief veranderd. De hoge potentie aan niet-Duitse buitenlandse bezoekers levert een bijdrage aan de nieuwe diversiteit van respondenten in 2008.

De verdeling van de dagbezoekers is ten opzichte van 2005 nauwelijks veranderd. Het aandeel Duitse dagbezoekers is iets gedaald (11% t.o.v. 17% in 2005), terwijl het aandeel bezoekers uit andere landen licht gestegen is (43% t.o.v. 37% in 2005). Het aandeel geïnterviewde Nederlanders is met 43% (t.o.v. 46% in 2005) nagenoeg stabiel.

³ Zie: "Bezoekersonderzoek Noord-Holland 2005 – Nieuwe markten, nieuwe kansen"

2.2 Verblijfsduur

Zoals in de inleiding vermeld, werden tijdens het onderzoek 301 dagbezoekers en 105 verblijfsbezoekers ondervraagd. Dit betekent een procentuele verdeling van 74% respectievelijk 26%. Vergeleken met het onderzoek uit 2005 is dit nauwelijks veranderd. Toen zijn er 73% dagbezoekers en 27% verblijfbezoekers geweest. In het volgende paragrafen wordt de verblijfsduur van zowel dag- als verblijfsbezoekers nader bekeken.

Aangezien de nieuwe verblijfsaccommodatie Marina Park in Volendam niet als interviewlocatie diende, is het mogelijk dat het daadwerkelijke aandeel van verblijfsbezoekers hoger is dan boven vermeldt.

2.2.1 Dagbezoekers

De gemiddelde dagbezoeker verblijft 4,47 uur in Edam-Volendam. Dit betekent een stijging van gemiddeld bijna een half uur ten opzichte van 2005. Toen verbleven dagbezoekers nog gemiddeld 3,99 uur. Om een duidelijker beeld te krijgen, moet worden gekeken naar de herkomst van de dagbezoekers. Hierbij valt op dat de verblijfsduur van buitenlandse dagbezoekers relatief constant is, terwijl de verblijfsduur van Nederlandse dagbezoekers een gemiddelde stijging van bijna één uur vermeldt. Onderstaande tabel laat zien dat de verhouding van Nederlandse en buitenlandse dagbezoekers nauwelijks is veranderd, deze trend kan dus als realistisch beschouwd worden.

Tabel 2.1. Gemiddelde verblijfsduur van dagbezoekers in uren

	Nederlanders		Buitenlanders	
2005	(38%)	3,53	(62%)	4,38
2008	(43%)	4,51	(57%)	4,42

2.2.2 Verbljfsbezoekers

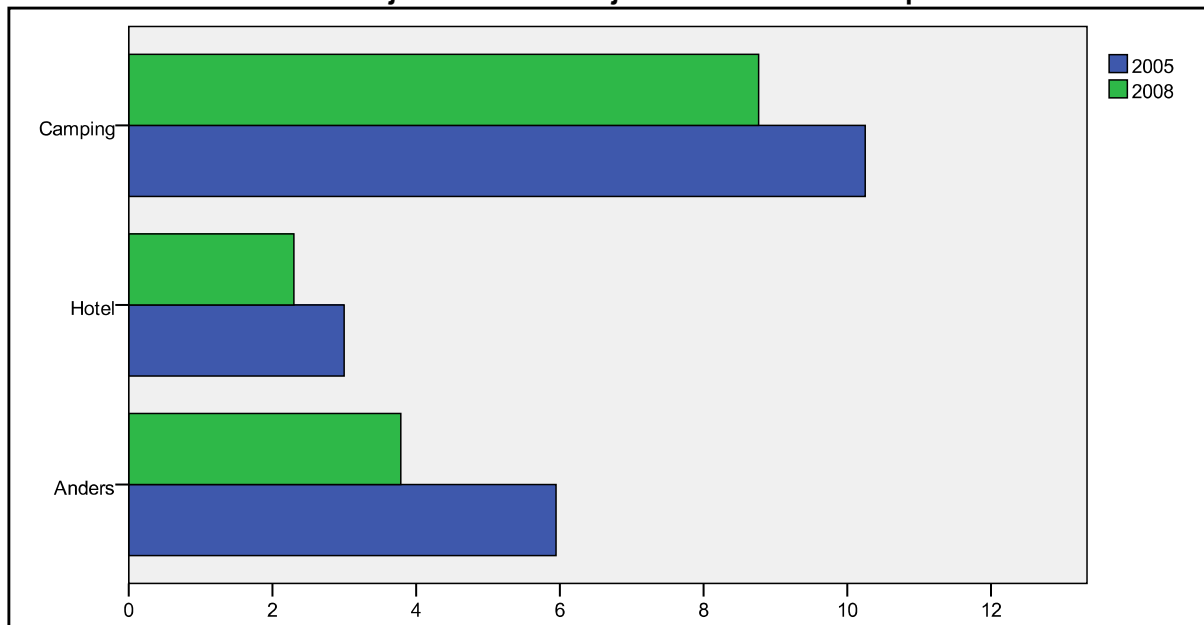
Dankzij het grootschalige onderzoek opgezet door Amsterdam Toerisme & Congres Bureau in de provincie Noord-Holland, was het mogelijk om bij de volgende berekeningen ook bezoekers mee te nemen die op een andere locatie geïnterviewd zijn, maar wel aangaven in Volendam of Edam te overnachten. Hierdoor werd de steekproef vergroot en de nauwkeurigheid van de informatie verhoogd.

De gemiddelde verblijfsduur van verblijfsbezoekers in Edam-Volendam is 4,93 nachten, tegenover 6,72 nachten in 2005.

Als gekeken wordt naar de nationaliteit van de verblijfsbezoekers valt op dat de Nederlanders in deze groep met gemiddeld 3,95 dagen wezenlijk korter verblijven dan de buitenlanders. Laatstgenoemde groep verblijft gemiddeld 5,41 dagen.

Als gekeken wordt naar het type accommodatie, wordt bovengenoemd patroon versterkt. In elk type accommodatie blijkt de gemiddelde verblijfsduur te dalen. Vanwege het relatief kleine aantal respondenten van andere accommodaties dan Hotels en Campings, werd een nieuwe categorie 'andere accommodatie' aangemaakt. Hierin zijn ook bezoekers opgenomen die bij familie vrienden of kennissen verbleven. Vanwege de kleine steekproef van deze categorie (10 respondenten in 2008 en 6 respondenten in 2005) zijn representatieve uitspraken echter niet mogelijk. Toch wordt hierdoor de gemiddelde verblijfsduur van de categorie 'andere accommodaties' negatief beïnvloedt. In 2005 verbleef de gemiddelde verblijfsbezoeker namelijk nog ruim 15 dagen bij familie vrienden en kennissen, in 2008 is dit echter gedaald naar gemiddeld 4,5 dagen.

Grafiek 2.3. Gemiddelde verblijfsduur van verblijfsbezoeker in nachten per accommodatie⁴



⁴ Vanwege het lage aantal respondenten zijn verschillende types accommodaties (zoals appartementen, boten, bungalowparken, jeugdhôtels en pensioenen) samengevoegd in de groep andere accommodaties.

2.3 Frequentie van bezoek

Met een percentage van 59% ligt het aandeel nieuwe bezoekers in Edam-Volendam duidelijk hoger dan in de overige steden in de provincie Noord-Holland (39%)⁵

Als nader gekeken wordt naar de herkomst van de bezoekers en hun bezoekfrequentie, valt op dat de Nederlanders meestal herhaalbezoekers zijn. De Duitsers waren echter voornamelijk nieuwe bezoekers. Twee op de drie van hen kwam voor de eerste keer naar Edam-Volendam. Bij de resterende landen is dit nog duidelijker, hier kwam zelfs 83% voor de eerste keer voor een bezoek naar de gemeente.

Onderstaande tabel laat zien dat de gemeente Edam-Volendam in staat was om meer nieuwe bezoekers uit andere landen aan te trekken dan de overige gemeenten in de provincie. Van de laatstgenoemde groep (niet-Duitse buitenlanders die voor de eerste keer een bezoek aan de gemeente brengen) gaf overigens 68% aan dat de nabijheid van de stad Amsterdam een rol speelde bij hun besluitvormingsproces.

Tabel 2.2. Bezoekfrequentie per locatie en nationaliteit

	Edam-Volendam			Overige provincie Noord-Holland		
	Eerste bezoek	Herhaalbezoek	Totaal	Eerste bezoek	Herhaalbezoek	Totaal
Nederland	32%	68%	100%	26%	74%	100%
Duitsland	68%	32%	100%	51%	49%	100%
Overige landen	83%	17%	100%	75%	25%	100%
Totaal	59%	41%	100%	39%	61%	100%

2.3.1 Bezoekfrequentie versus leeftijd

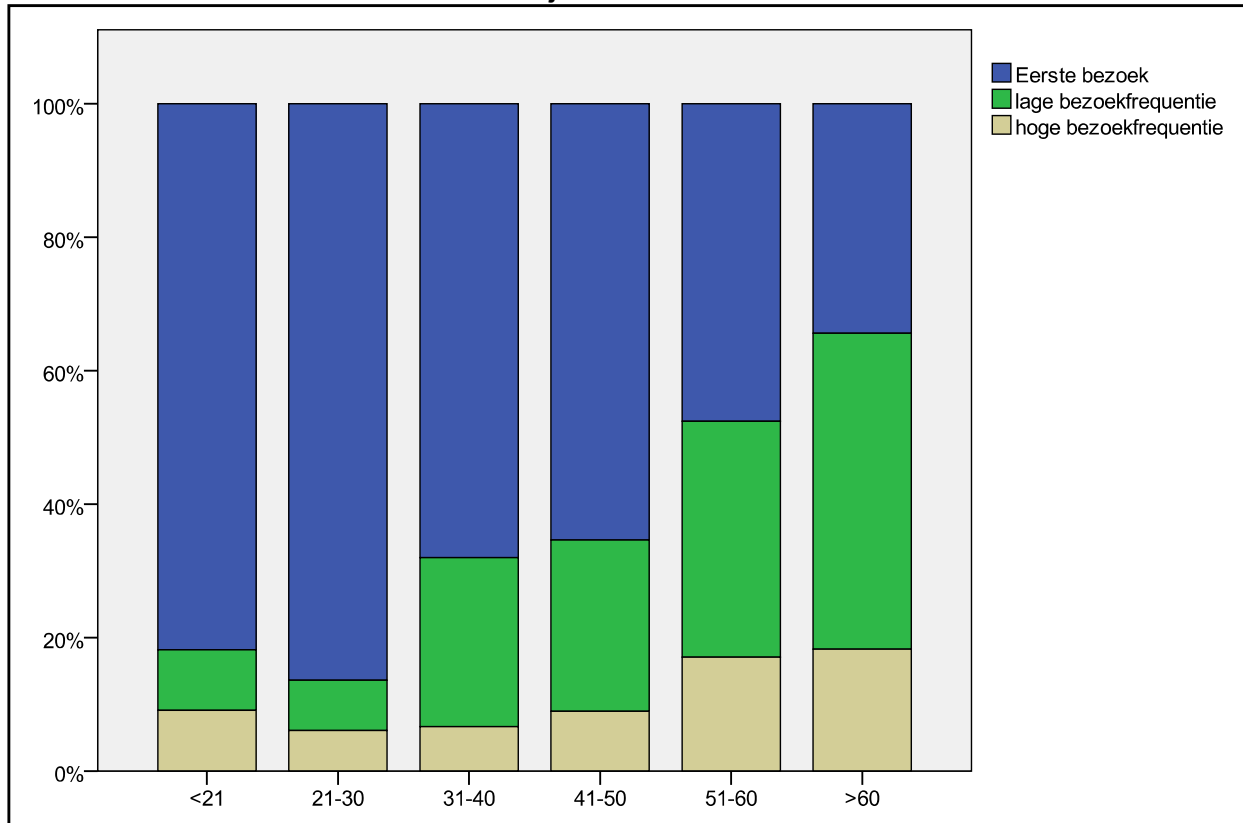
Verder blijkt er een samenhang te zijn tussen de leeftijd van de bezoekers en hun bezoekfrequentie. Onderstaande grafiek laat de trend zien dat naarmate de leeftijd van een bezoeker hoger is, ook het aantal herhalingsbezoeken stijgt.

Om die reden is er een onderscheid gemaakt tussen herhaalbezoekers met een lage bezoekfrequentie en herhaalbezoekers met een hoge bezoekfrequentie. Eerstgenoemde groep telt mensen, die in de afgelopen 3 jaar maximaal 5 keer in Edam-Volendam op bezoek geweest zijn. Laatstgenoemde groep bestaat uit bezoekers, die Edam-Volendam in de afgelopen drie jaar al vaker dan 5 keer bezocht hebben. Als deze groepen vergeleken worden met bezoekers van de overige gemeenten in de provincie wordt duidelijk dat het aantal first-timers in Edam-Volendam bijna in elke leeftijdscategorie hoger is. Vooral het aandeel first-timers jonger dan 30 jaar is in Volendam en Edam veel hoger dan in de resterende gemeenten (bijna 80% t.o.v. 40% in de provincie).

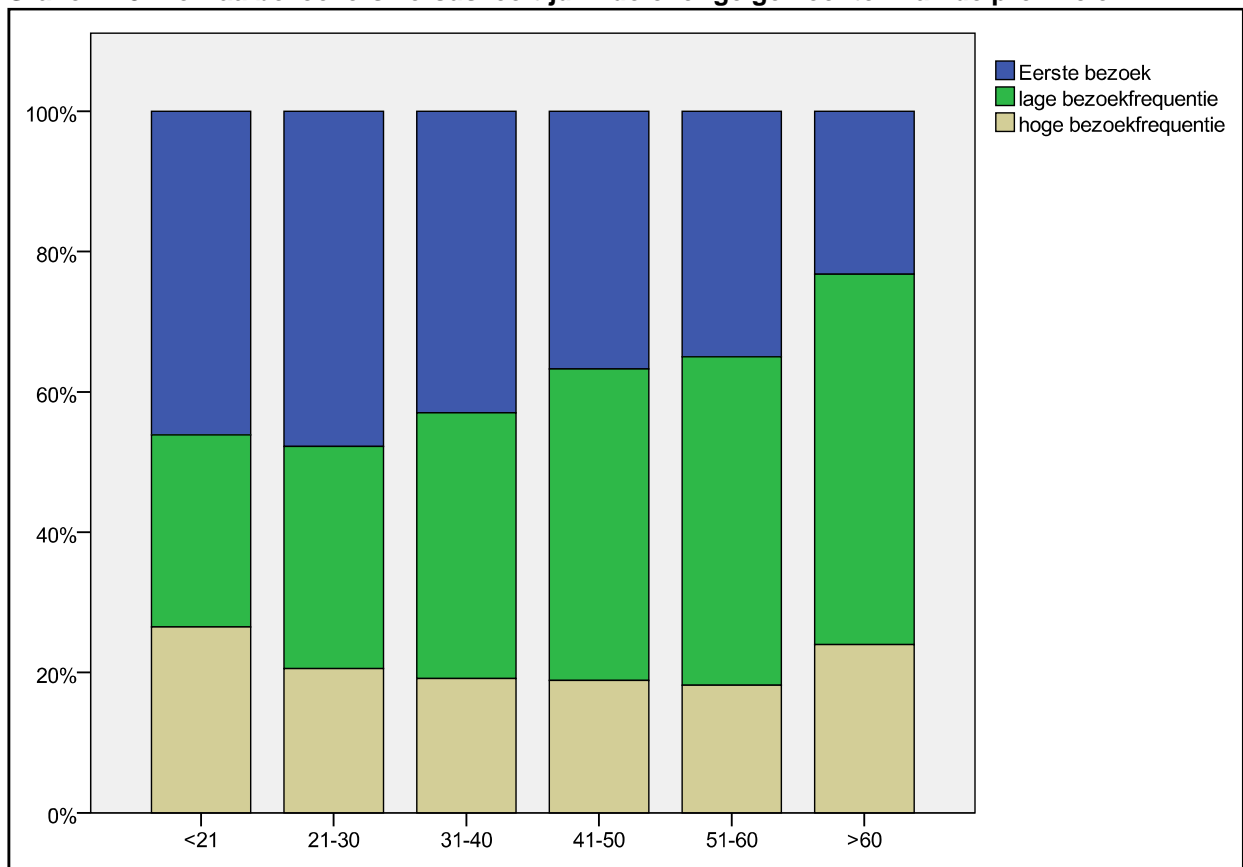
60% van alle first-timers in Edam-Volendam zegt dat zij in de toekomst nog een keer naar deze plaats zouden willen terugkomen. Deze groep heeft dus een groot potentieel om in de toekomst loyale herhaalbezoekers te worden. De intentie om nog een keer terug te keren is bij de bestaande herhaalbezoekers zelfs nog hoger. 90% van de bezoekers met een gemiddelde bezoekfrequentie en 98% van de bezoekers met een hoge bezoekfrequentie gaven aan om Volendam en Edam ook in de toekomst weer te bezoeken. Deze momentopname mag niet als betrouwbare bron voor een toekomstige groei van herhalingsbezoeken beschouwd worden, maar is wel een teken van de positieve beleving van het moment van de bezoekers.

⁵ Zoals eerder beschreven werd op alle locaties dezelfde methodologie gebruikt. De beschreven groei hangt dus niet samen met het feit dat de interviewers geneigd waren om deze groep eerder te interviewen. Zou dit wel het geval geweest zijn, zou het aandeel niet-Duitse buitenlanders ook op ander locaties gegroeid zijn. Dit is echter niet gebeurd.

Grafiek 2.4. Herhaalbezoekers versus leeftijd in Edam-Volendam



Grafiek 2.5. Herhaalbezoekers versus leeftijd in de overige gemeenten van de provincie

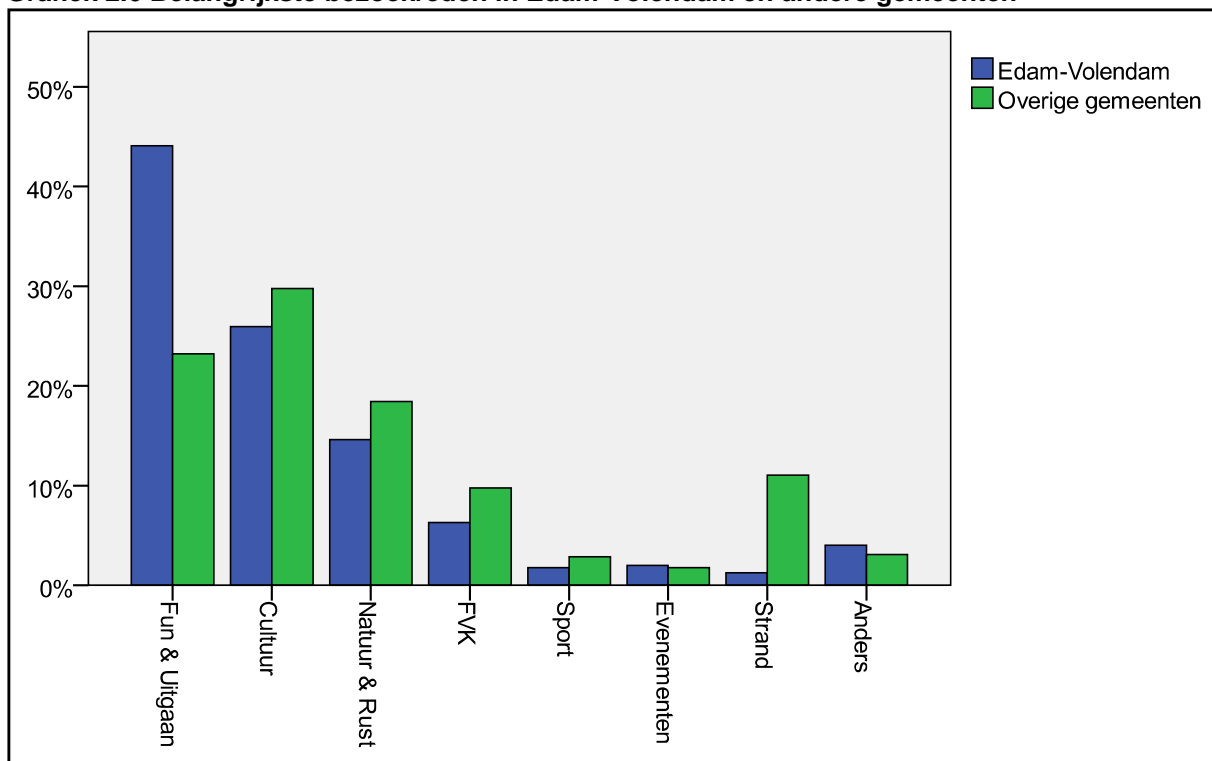


2.4 Belangrijkste redenen voor een bezoek

Op de vraag wat de belangrijkste reden is om naar Volendam en Edam te komen antwoordde 43% met fun en uitgaan en één op de vier noemde de rijke cultuur. De categorie natuur en rust is met 14% eveneens noemenswaardig.

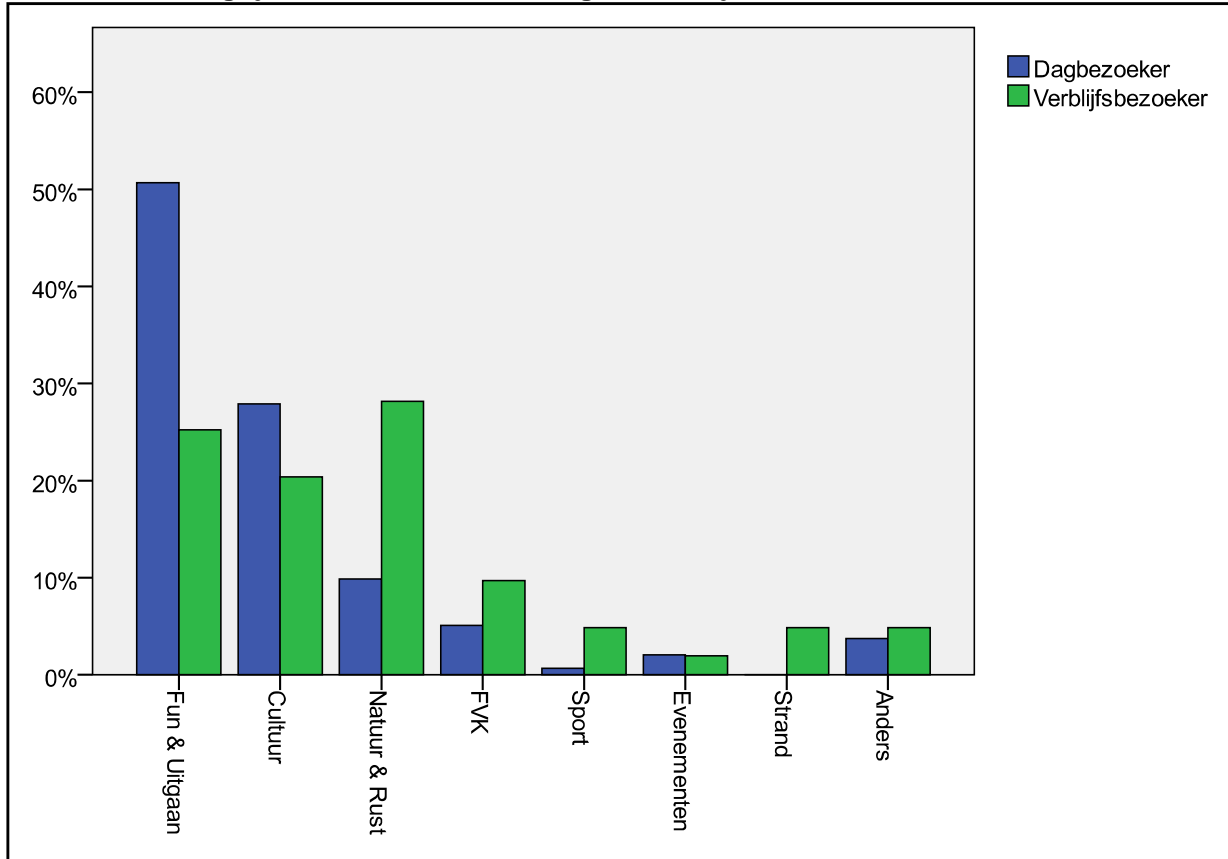
Het grootste verschil met de overige gemeenten in de provincie heeft te maken met strand- en watervakantie. Terwijl dit soort vakantie vooral aan de Noordzeekust genoemd werd, komen de bezoekers in Volendam en Edam voornamelijk voor stedelijke activiteiten, zoals fun & uitgaan, cultuur en evenementen (gezaamenlijk 71%). De belangrijkste bezoekredenen in Edam-Volendam (fun & uitgaan) speelt in de overige provincie (exclusief Amsterdam) een ondergeschikte rol. Vooral het populaire aanbod voor jongeren en de reputatie als feestlocatie kunnen hiervoor de redenen te zijn.

Grafiek 2.6 Belangrijkste bezoekredenen in Edam-Volendam en andere gemeenten



Wat betreft de nationaliteit van de bezoekers in Edam-Volendam zijn er geen verschillen te vinden. Pas als de bezoekredenen van dag- en verblijfsbezoekers met elkaar worden vergeleken, valt op dat laatstgenoemde groep minder waarde hecht aan de categorieën fun & uitgaan (24% t.o.v. 49% van de dagbezoekers) en cultuur (17% t.o.v. 28% van de dagbezoekers), maar aan natuur en rust (rond 30% t.o.v. 10% van de dagbezoekers) en strandvakantie. Vooral de dagbezoekers zijn dus verantwoordelijk voor de hoge belangstelling van de categorie fun & uitgaan.

Grafiek 2.7 Belangrijkste bezoekenredenen van dag- en verblijfsbezoekers



2.5 Voorbereiding op het bezoek

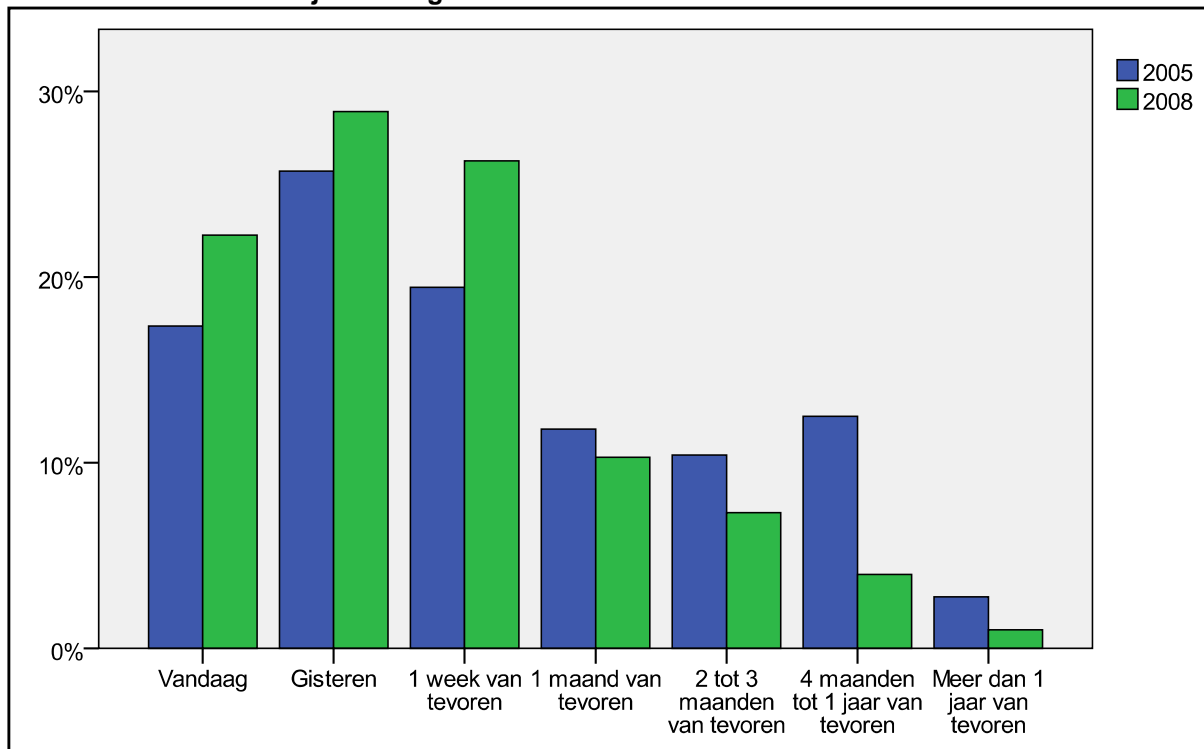
Wanneer nemen bezoekers over het algemeen het besluit om Edam-Volendam te bezoeken? En welke informatiebronnen gebruiken ze tijdens hun keuze? De antwoorden op deze vragen geven waardevolle marketinginformatie zoals belangrijke advertentieperiodes en -methodes.

2.5.1 Termijn waarbinnen een beslissing wordt genomen

Dagbezoekers besluiten op korte termijn, terwijl verblijfsbezoekers eerder geneigd zijn om vroeger een vakantiebesluit te nemen. Dit lijkt samen te hangen met het feit dat verblijfsbezoekers een accommodatie moeten regelen en dat ze hun vakantie van tevoren moeten aanvragen bij hun werkgevers. Voor de gemeente betekent dit, dat de beslissing van een dagbezoeker moeilijker te voorzien is, maar dat ze hen wel kunnen beïnvloeden. Bij een verblijfsbezoeker ligt de besluitperiode veel vroeger, daarom moet deze doelgroep ook eerder (voor het begin van het seizoen) benaderd worden.

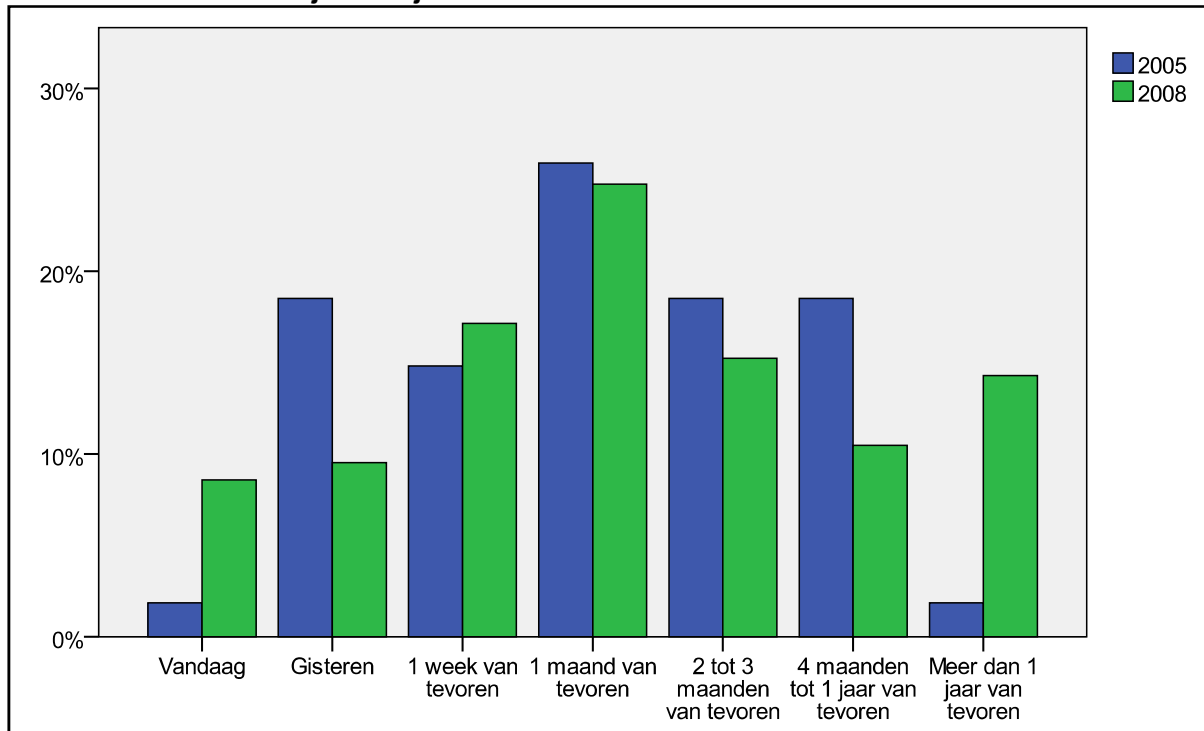
De besluittermijn van dagbezoekers is ten opzichte van 2005 veranderd. Er blijkt een trend te zijn dat deze groep over het algemeen spontaner beslist. Zowel de last-minute bezoekers, die op de dag van vertrek of een dag eerder besluiten, als de groep die een week van tevoren besluit zijn duidelijk gestegen (opgeteld 77% i.p.v. 63% in 2005). Het percentage van dagbezoekers dat langer dan een maand van tevoren besluit om Edam-Volendam te bezoeken is gedaald (23% t.o.v. 37% in 2005).

Grafiek 2.8. Besluittermijn van dagbezoekers in 2005 en 2008



De besluitvormingstermijn van verblijfsbezoekers geeft dezelfde trend weer als die van de dagbezoekers. Over het algemeen besluiten de verblijfsbezoekers vaker op kortere termijn dan in 2005. Vooral een vroege beslissing vanaf twee maanden tot een jaar van tevoren is steeds minder gebruikelijk. De enige uitzondering is de groep mensen die nog langer dan een jaar van tevoren hun besluit nam. Vanwege de kleine steekproef van deze groep was het ook niet mogelijk om een representatieve uitspraak over hun profielen te doen.

Grafiek 2.9. Besluittermijn verblijfbezoekers in 2005 en 2008



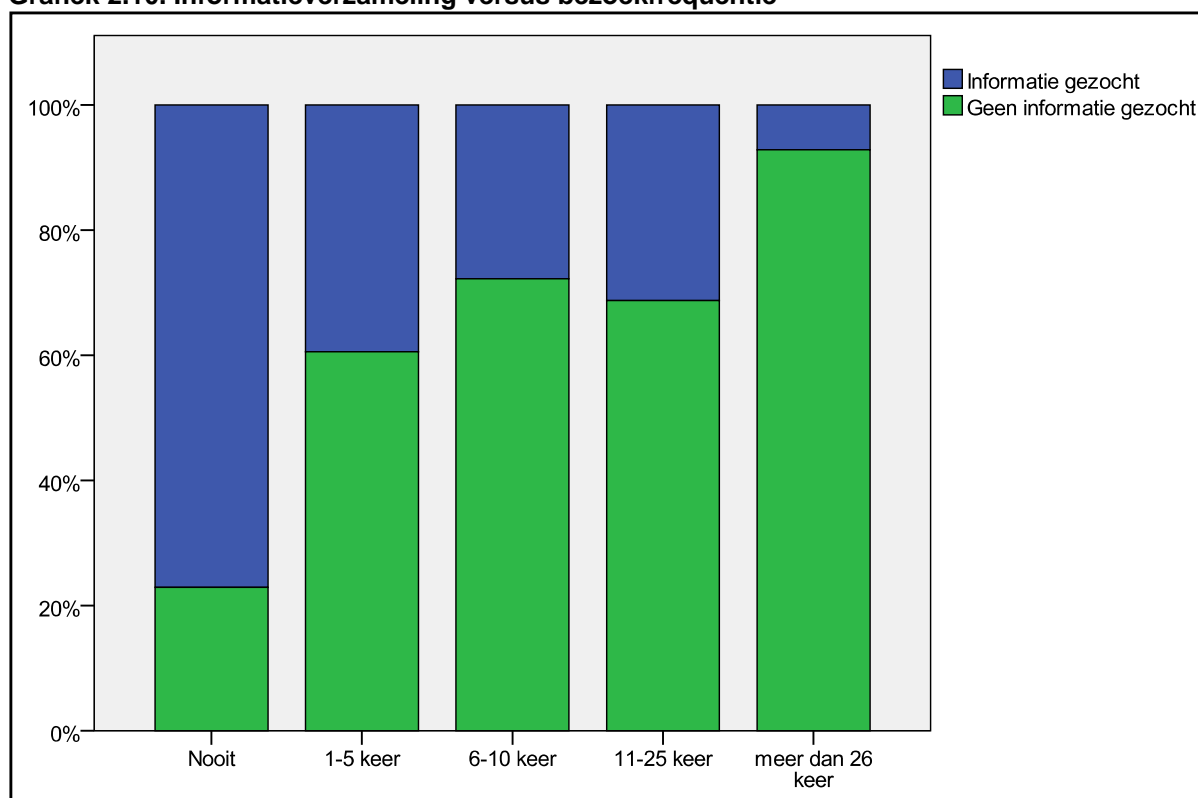
2.5.2 Gebruikte informatiebronnen tijdens de beslissingsfase

59% van de respondenten heeft tijdens de beslissingsfase informatie opgezocht. Het onderzoek laat duidelijk zien dat de voorkeur hierbij vooral op internet (28%) en familie, vrienden en kennissen (31%) ligt. Verder ging 23% van de respondenten ergens naar een VVV vestiging en 17% maakte gebruik van reisbrochures of -gidsen. Traditionele informatiebronnen zoals reisbureaus en touroperators, brochures van een reisbureau of (reis-)tijdschriften (elk 6%) worden nauwelijks voor dit doel gebruikt.

Het hoge gebruik van internet geeft de gemeente de kans om hierop in te spelen. Het is dus belangrijk om te weten welke websites door de meerderheid worden gebruikt. Het onderzoek geeft hierop het volgende antwoord: ruim 35% van de internetgebruikers gebruikt de zoekmachine Google om vervolgens informatie via andere sites in te winnen. Bijna één op de vier maakt gebruik van de gemeentelijke webpagina. De websites van de VVV's wordt door 14% van de respondenten direct bezocht. Andere websites zoals boekingsites of sites van een specifieke attractie worden nauwelijks als eerste bezocht.

Het zoeken van informatie is bovendien sterk gecorreleerd aan de bezoekfrequentie. Van de bezoekers die voor de eerste keer naar Edam-Volendam zijn gekomen, zocht bijna 77% naar informatie, in tegenstelling tot 32% van de herhaalbezoekers. Onderstaande grafiek laat zien dat deze verhouding disproportioneel lijkt te zijn met de bezoekfrequentie van herhaalbezoekers. Hoe vaker een bezoeker in de gemeente Edam-Volendam is geweest, hoe minder informatie hij zoekt.

Grafiek 2.10. Informatieverzameling versus bezoekfrequentie



De informatie die men opzoekt, speelt een zeer belangrijke rol in de beslissing tot bezoek. 72% van de bezoekers die informatie opzochten, gaf ook aan dat deze invloed had op hun beslissing. De meest betrouwbare informatiebron waren familie, vrienden en kennissen (22%), VVV vestigingen (19%) en reisboeken (19%). Ongeacht internet het meest gebruikte middel is, gaf slechts 10% van de respondenten aan, dat dit middel ook invloed had op hun beslissing.

2.6 Accommodatie

Om de steekproef te vergroten zijn bij de analyse van de accommodatie ook respondenten meegeteld die op een andere locatie geïnterviewd zijn, maar in Volendam of Edam verbleven.

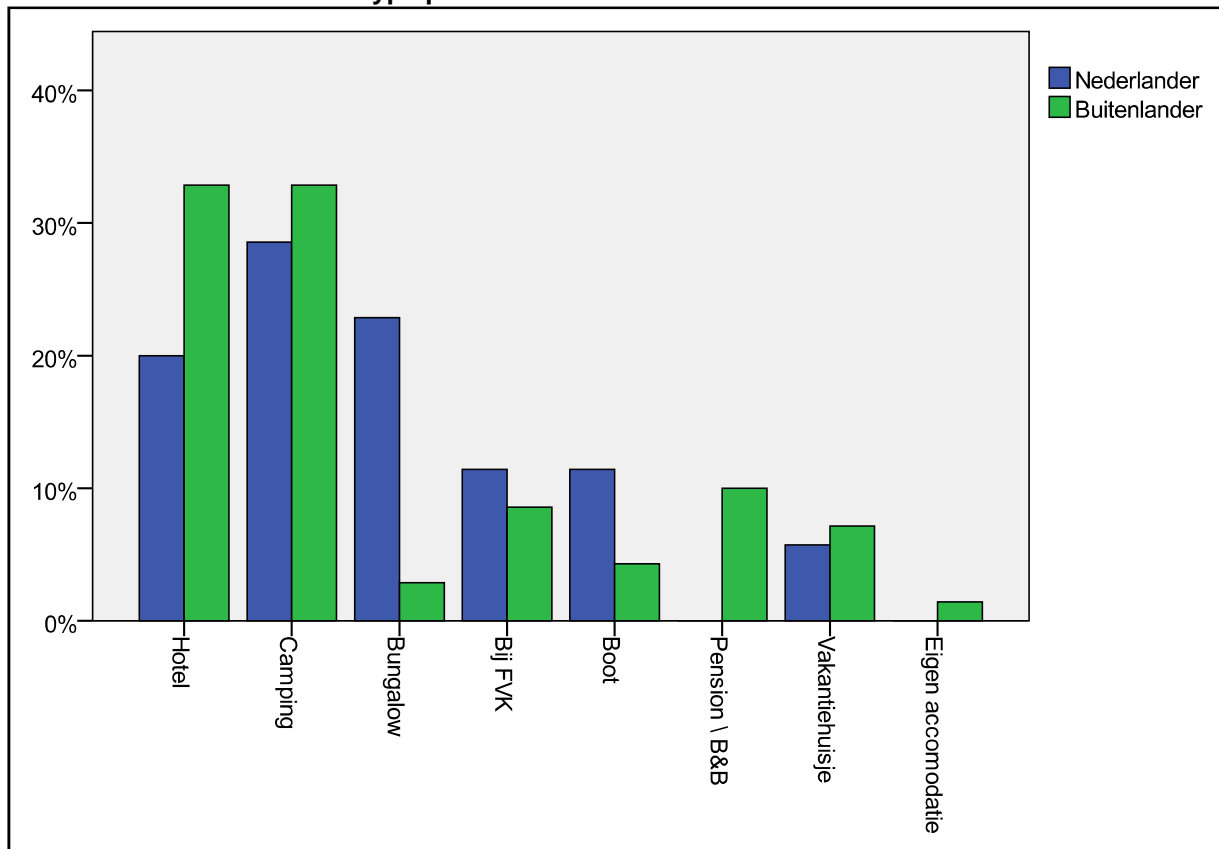
2.6.1 Locatie van de accommodatie

39% van de dagbezoekers in Edam-Volendam slaapt thuis en 39% slaapt in accommodaties in Amsterdam. De rest (22%) slaapt in andere gemeenten. Dat betekent dat 61% van de dagbezoekers in Edam-Volendam potentiële verblijfsbezoekers zijn, zij slapen immers in een accommodatie in een andere gemeente binnen de regio. Deze groep dagbezoekers kan dus in de toekomst sterker aan de gemeente worden gebonden.

2.6.2 Accommodatietype

De overwegende meerderheid (88%) van de bezoekers verblijft in commerciële accommodaties. Slechts 12% slaapt bij familie, vrienden of kennissen of in een eigen accommodatie. Vooral het land van herkomst geeft een duidelijk beeld van de accommodatiekeuze. Bijna 70% van de buitenlandse gasten, maar slechts 52% van de binnenlandse gasten in Edam-Volendam verblijft op een camping of in een hotel. Vooral hotels worden vaker door buitenlandse gasten gebruikt dan door Nederlandse (36% t.o.v. 21%). De Nederlandse verblijfbezoekers zijn echter oververtegenwoordigd in bungalowparken of op boten (30% t.o.v. 6% van de buitenlandse bezoekers). Kamers in een pension of Bed & Breakfast accommodaties worden alleen door buitenlandse bezoekers gebruikt.

Grafiek 2.11. Accommodatietype per nationaliteit

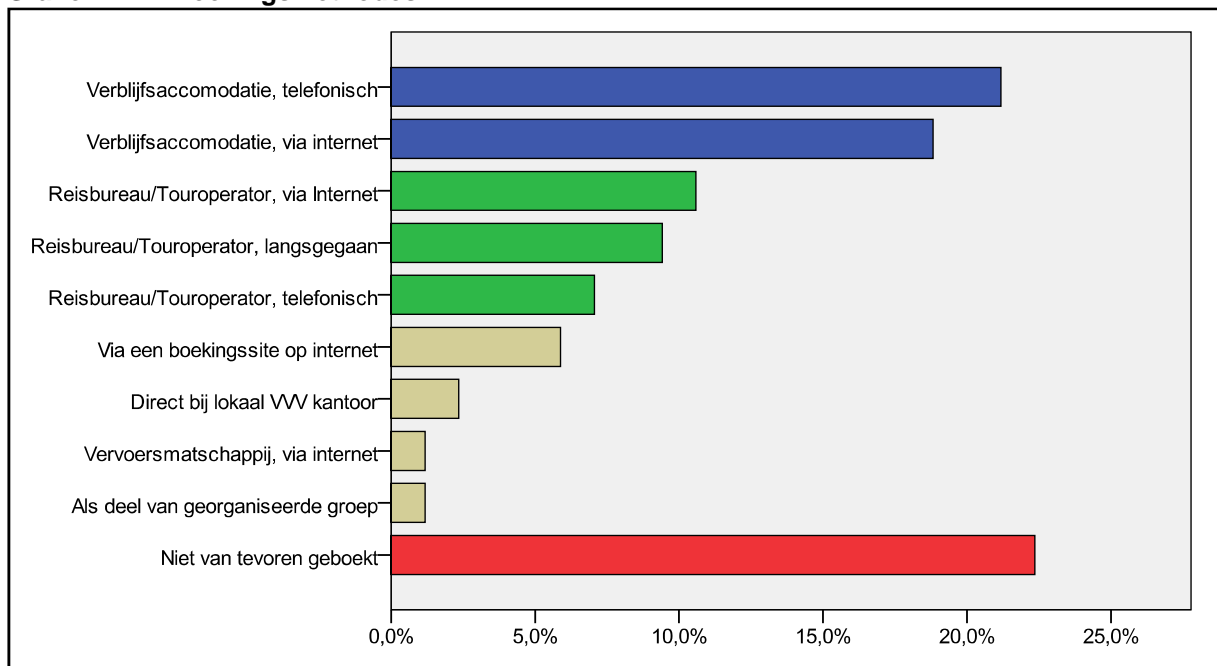


2.6.3 Boeken van de accommodatie

De data met betrekking tot de boekingsmethodes, geeft het beeld dat de verblijfsbezoekers over het algemeen minder gebruik maken van tussenpersonen, zij boeken hun accommodatie vaker zelf. 40% neemt hiervoor direct contact op met de verblijfsaccommodatie. De telefoon wordt hier het meest gebruikt (21%), gevolgd door internet (19%).

27% van de respondenten boekt hun accommodatie via een reisbureau. Hiervoor wordt meestal gebruik gemaakt van internet (11%), gevolgd door persoonlijk langsgaan (11%). Verder gebruikt 9% van de respondenten de telefoon om contact op te nemen met het reisbureau. 6% van de respondenten gebruikt ook boekingsites om hun accommodatie te boeken. Ruim 22% van de respondenten boekt geen accommodatie van tevoren, maar boekt ter plekke of verblijft bij familie, vrienden en kennissen of in een eigen accommodatie.

Grafiek 2.12. Boekingsmethodes

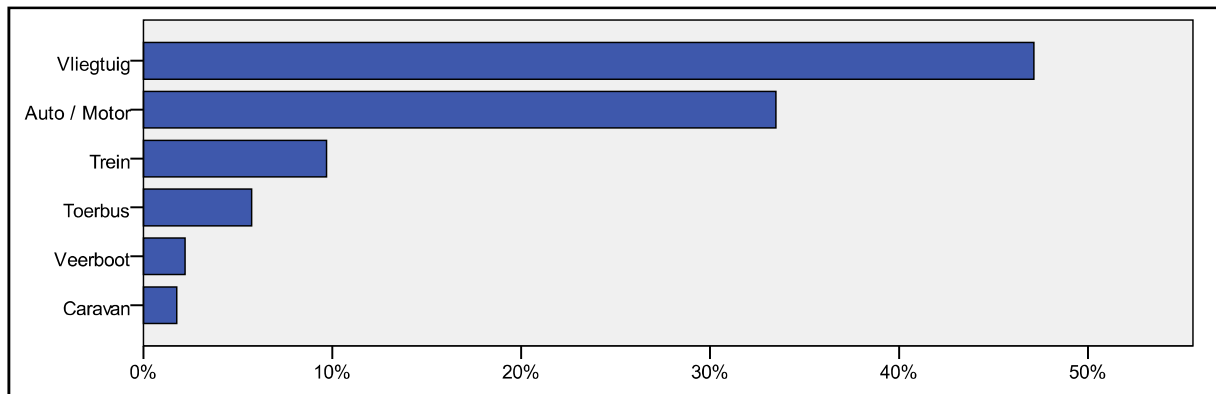


2.7 Vervoermiddelen

2.7.1 Vervoermiddelen naar Nederland

In totaal komt bijna de helft (47%) van de buitenlandse bezoekers met het vliegtuig naar Nederland. Verder komt een derde met de auto of de motor. Dit reisgedrag wijkt af van de Noordzeekustgemeenten, waar het belangrijkste vervoermiddel de auto is en slechts een klein deel gebruik maakt van het vliegtuig. De belangrijkste reden hiervoor is, dat de Noordzeekustbezoekers voornamelijk uit Duitsland komen, terwijl de buitenlandse bezoekers in Edam-Volendam meestal uit landen komen, die verder weg liggen. De trein wordt door 10% van de respondenten gebruikt. Alle andere vervoersmiddelen zijn ondervertegenwoordigd.

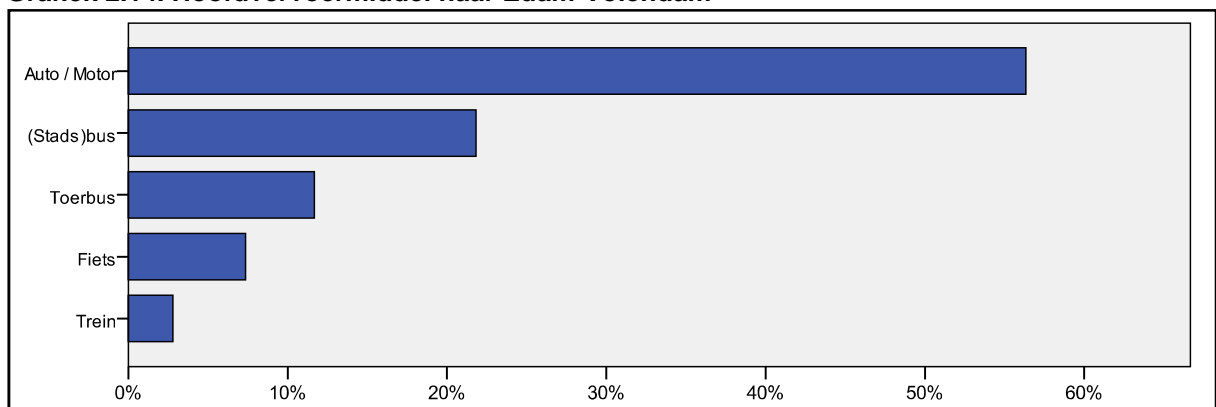
Grafiek 2.13. Vervoermiddel van buitenlandse bezoekers naar Nederland



2.7.2 Vervoermiddelen naar de bestemming

Bij meer dan de helft van de bezoekers (55%) is de auto het belangrijkste vervoermiddel om naar Volendam en Edam te komen. Het grootste deel van deze groep is Nederlands (60%). Bovendien zegt 21% van de bezoekers dat zij gebruik maken van een lokale (stads)bus en 11% van de toerbus. De laatstgenoemde groep komt voornamelijk uit het niet-Duitse buitenland (87%). 22% van de respondenten die met een toerbus kwamen is Spaans en 13% is afkomstig uit Groot-Brittannië. Bezoekers uit de Verenigde Staten en Frankrijk (elk 9%) bezoeken Edam-Volendam ook vaker met een toerbus.

Grafiek 2.14. Hoofdvervoermiddel naar Edam-Volendam⁶



⁶ De respondenten werden gevraagd naar hun hoofdvervoermiddel. Dat betekent dat een respondent die bijvoorbeeld de combinatie trein en bus gebruikt heeft, de trein als hoofdvervoermiddel kon aangeven.

2.7.3 Vervoermiddelen binnen Edam-Volendam

Binnen de gemeente beweegt 80% van de respondenten zich te voet. Alle overige vervoermiddelen worden nauwelijks gebruikt. De verschillen met de gemeenten Marken en Monnickendam zijn weliswaar miniem, maar het valt toch op dat de bezoekers in Volendam en Edam minder gebruik maken van de fiets, maar meer van de auto of de motor. Ook dit kan samenhangen met de grootte en de faciliteiten van de gemeente.

Tabel 2.3. Vervoermiddel per plaats

	Lokale bus	Auto en Motor	Toerbus	Fiets	Boot	te voet
Volendam en Edam	2%	6%	2%	10%	~0%	80%
Marken en Monnickendam	1%	2%	~0%	15%	2%	80%

De nationaliteit geeft iets meer inzicht in de gekozen vervoermiddelen van de respondenten. 87% van de Nederlanders bewegen zich te voet binnen de gemeente. Bij de niet-Duitse buitenlandse bezoekers is dit iets minder, van deze groep gaat 74% te voet. Het tweede belangrijke vervoermiddel is de fiets. Vooral de Duitsers maken hiervan gebruik (16%).

Tabel 2.4. Vervoermiddelen in Edam-Volendam per nationaliteit

	Nederland	Duitsland	Rest
Lokale (stads)bus	1%	2%	3%
Auto/motor	5%	2%	9%
Toerbus	0%	0%	5%
Fiets	7%	16%	10%
te voet	87%	79%	74%
Totaal	100%	100%	100%

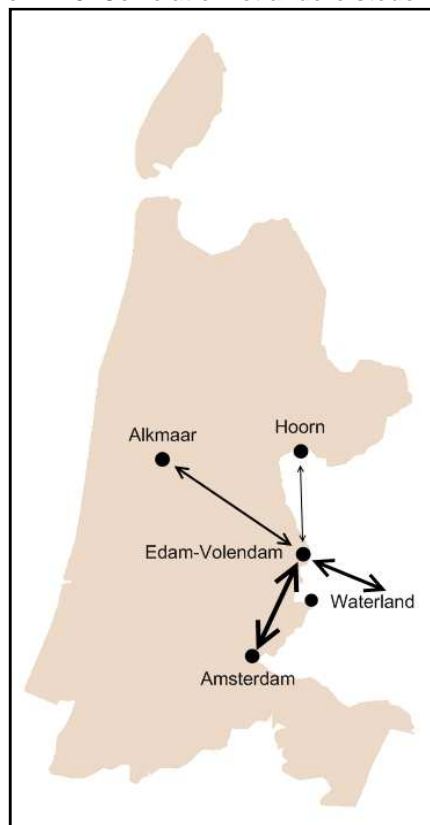
2.8 Activiteiten

De meest populaire activiteit in Volendam en Edam is het rondlopen door de stad (97%). Verder gaat 81% van de respondenten uit eten en drinken en 67% maakt gebruik van het winkelaanbod in Volendam en Edam. Ook het bezoeken van de haven in Volendam hoort met 44% bij de belangrijkste activiteiten van de bezoekers. 29% noemde bovendien uitgaan als een belangrijke activiteit.

Grafiek 2.15. Correlatie met andere steden⁷

Verder geeft een hoog percentage (65%) van de bezoekers aan dat ze tijdens hun verblijf ook excursies buiten de gemeente maken. Gezien hun langere verblijfsduur zullen verblijfsbezoekers uiteraard eerder geneigd zijn om ook een andere gemeente of attractie te bezoeken. Het onderzoek laat zien dat inderdaad 74% van alle verblijfsbezoekers een excursie buiten Volendam en Edam maakt, maar ook 62% van de dagbezoekers. Als we het laatstgenoemde cijfer vergelijken met het cijfer voor de andere gemeenten in de provincie (37%) valt op dat de dagbezoekers in Volendam en Edam eerder geneigd zijn om ook een excursie buiten de gemeente te doen dan de bezoekers van de overige gemeenten in Noord-Holland.

Dit kan samenhangen met het hoge aandeel niet-Duitse buitenlanders en de relatie met Amsterdam. De excursies van de bezoekers in Edam-Volendam laten de grootste correlatie zien tussen Edam-Volendam en de gemeenten Amsterdam, Marken, Alkmaar en Hoorn. Hier kan dus verondersteld worden dat de bezoekers zowel geïnteresseerd zijn in het bezoeken van de grote steden Amsterdam, Alkmaar en Hoorn als ook aan dichtbij bestemmingen zoals Marken. De gemeente kan dus zowel profiteren van de bezoekers uit Marken en Monnickendam, als ook van de nabijheid van de grotere steden.



Onderstaande tabel geeft een gedetailleerd overzicht van alle activiteiten, attracties en excursies die de bezoekers in en buiten Edam-Volendam gedaan hebben.

Tabel 2.5 Lijst van de belangrijkste activiteiten van bezoekers in Edam en Volendam⁸

Rondlopen in de stad	97%	Fietsen	24%
Excursies buiten plaats	65%	Naar een markt	20%
Winkelen	62%	Sportieve wandeling maken	19%
Uitstapje naar Amsterdam	51%	Hofjes en tuinen bekijken	17%
Op terras zitten	50%	Uitstapje naar Marken	16%
Haven bekijken	42%	Rondvaart	15%
Uit eten (in restaurant of café)	36%	Attractiebezoek	15%
Vis eten	29%	Uitstapje naar Monnickendam	11%
Snacken/fast food	28%	Parkbezoek (openbaar park)	11%
Café of pub bezoek	28%	Uitstapje naar Hoorn	9%
Museumbezoek	28%	Uitstapje naar de Zaanse Schans	9%
Op de kade zitten, naar de boten kijken	26%	Uitstapje naar Alkmaar	9%

⁷ De dikte van de pijlen geeft de sterkte van de correlatie weer. Hoe dikker een pijl, hoe sterker de correlatie.

⁸ Het verschil tussen bovengenoemde percentages en de percentages in de tabel komt door het samenvoegen van verschillende activiteiten in grotere groepen. De bovengenoemde categorie eten & drinken houdt bijvoorbeeld de activiteiten vis eten, uit eten, snacken/fast-food en café- of pubbezoek in.

2.9 Bestedingen

De berekeningen van de uitgaven zijn gemaakt met behulp van het rekenkundig gemiddelde. Het voordeel van deze methode is dat het een macro-economische visie toelaat aangezien het alle bezoekers meerekent, ongeacht hun uitgaven. Het nadeel is dat het bedrag van de verschillende componenten van de totale bestedingen niet realistisch lijkt. Dit komt door het feit dat mensen die zelf geen gebruik gemaakt hebben voor een bepaald product of dienst ook worden meegenomen in de berekeningen. Hierdoor worden de kosten van de verschillende diensten ogenschijnlijk verlaagd.

2.9.1 Bestedingen van dagbezoekers

In 2008 heeft de gemiddelde dagbezoeker in Volendam en Edam €33,18 per dag uitgegeven. Ten opzichte van 2005 (€27,04) is dat een groei van meer dan 23%.

Een vergelijking met de dichtbijge gemeenten Marken en Monnickendam laat zien dat de gemiddelde uitgaven van dagbezoekers in Volendam en Edam vrij hoog zijn. Dagbezoekers in Marken en Monnickendam gaven in 2008 gemiddeld €27,22 uit.

2.9.2 Bestedingen van verblijfsbezoekers

De gemiddelde besteding van een verblijfsbezoeker in Edam-Volendam bedraagt €69,92 per dag. De kosten voor de accommodatie (€23,88) maken hiervan ruim 35% uit. Zonder overnachting geeft een verblijfsbezoeker dus €46,04 per dag uit. Het gemiddelde (netto)bestedingspatroon van een verblijfsbezoeker is daarmee duidelijk hoger dan het bestedingspatroon van een dagbezoeker. Dit heeft echter te maken met de langere verblijfsduur per dag.

Verblijfsbezoekers van andere steden in de provincie besteedden in totaliteit iets minder geld (€66,86) dan verblijfsbezoekers in Edam-Volendam. Aangezien de gemiddelde uitgaven voor de accommodatie relatief stabiel zijn (€23,00 t.o.v. €23,88 in Edam-Volendam) geven de verblijfsbezoekers in Edam-Volendam dus iets meer geld voor andere aspecten uit.

Het grootste verschil met betrekking tot de uitgaven van verblijfbezoekers heeft te maken met de nationaliteit van de bezoekers. Terwijl de gemiddelde Nederlander in totaal €51,51 (waarvan €16,74 voor de accommodatie) uitgeeft, besteedt de gemiddelde buitenlander €79,13 (waarvan €27,46 voor de accommodatie).

De buitenlandse verblijfbezoekers hebben dus een positieve invloed op de economische kansen van de gemeente. Maar dit is slechts een momentopname en er wordt geen rekening gehouden met de herhaalfrequentie. Deze ligt bij de Nederlandse bezoekers namelijk hoger.

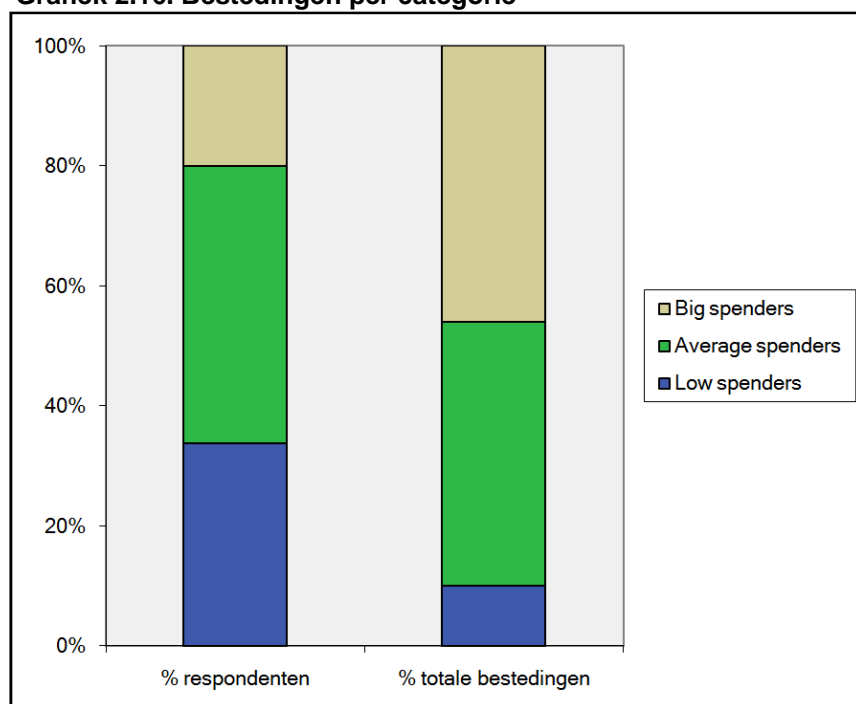
2.9.3 Bestedingen in categorieën

Zoals beschreven geeft de gemiddelde dagbezoeker €33,18 uit en de gemiddelde verblijfsbezoeker €46,04 (exclusief accommodatie). Om een realistisch beeld te krijgen, worden alle uitschieters gescheiden bekeken. Er zijn categorieën gemaakt van big-spenders, average-spenders en low-spenders. De average-spenders zijn bezoekers die tussen €21 en €50 uitgeven. De andere groepen liggen daarboven resp. daaronder.⁹

Een overzicht van deze categorieën laat zien dat de big-spenders (t.o.v. de low-spenders) ondervertegenwoordigd zijn. Toch zijn zij verantwoordelijk voor het grootste deel van de totale bestedingen in Edam en Volendam.

In totaal hoort 20% van de respondenten bij de big-spenders. Ondanks de grootte maakt deze groep bijna 50% van de totale bestedingen in Edam-Volendam uit. De average-spenders (46%) genereren in totaal 44% van de totale bestedingen. 33,5% van de respondenten waren low-spenders, zij genereren slechts 10% van de totale bestedingen.

Grafiek 2.16. Bestedingen per categorie



Als gekeken wordt naar de kernprofielen¹⁰ valt op dat meer dan 87% van de big-spenders internationale nieuwkomers zijn. Deze groep heeft dus de grootste economische waarde. Ook de Noord-Hollandse opportunisten mogen niet onderschat worden. Zij zijn weliswaar voor een groot deel low-spenders (55%), maar het zijn per definitie bezoekers met een hoge herhaalfrequentie. Slechts 6% van deze groep zijn big-spenders.

De familie-verblijfsbezoekers zijn voornamelijk average-spenders (65%). 20% hoort bij de low-spenders en 15% bij de big-spenders. Vanwege de groepsgrootte (tussen de 3 en de 6) is deze groep ondanks de gemiddelde uitgaven economisch heel belangrijk. Zij blijven meestal voor een langere periode en geven dan ook in totaal meer geld uit.

⁹ Bij het aanmaken van deze categorieën werd geen rekening gehouden met frequentiebezoekers of de verblijfsduur. Deze aspecten spelen wel een rol bij de bestedingen van bezoekers.

¹⁰ Kijk voor meer informatie over de kernprofielen naar hoofdstuk 3 conclusies.

2.9.4 Daadwerkelijke uitgaven per aspect

Aangezien bovengenoemde berekeningen op macro-economisch niveau berekend zijn, houden deze alle respondenten in, ongeacht hun uitgaven. Dat betekent dat respondenten die geen geld uitgegeven hebben voor een bepaald aspect wel meegenomen zijn. Daardoor wordt het resultaat natuurlijk verlaagd. In het volgende wordt daarom nader beschreven, hoe hoog de daadwerkelijke bestedingen per persoon per categorie waren. Dat betekent dat alleen de respondenten meegeteld worden, die ook daadwerkelijk geld aan een bepaald aspect hebben besteed.

Onderstaande tabel laat zien dat de bezoekers in Edam-Volendam gemiddeld minder geld voor winkelen uitgeven dan in de andere steden in de provincie (€20,97 t.o.v. €30,56). Uitgaven met betrekking tot attracties en musea zijn relatief stabiel. Aan alle overige aspecten wordt in Edam-Volendam meer geld besteed.

Tabel 2.6 gemiddelde uitgaven per persoon per dag per plaats¹¹

<i>Aspecten</i>	<i>Edam-Volendam</i>	<i>overige bestemmingen</i>
Overnachting	€ 37,43	€ 32,32
Eten en drinken	€ 20,03	€ 17,77
Vervoer + parkeren	€ 8,02	€ 7,69
Winkelen	€ 20,97	€ 30,56
Attracties\musea	€ 8,31	€ 8,68
Totaal	€ 44,43	€ 43,72

¹¹ Uitgaven die behoren tot de categorieën 'theater', 'drugs' en 'overige' zijn in deze tabel niet meegenomen, omdat het aantal respondenten te laag is. Een representatieve uitspraak is hierdoor niet mogelijk.

2.10 Tevredenheid

De tevredenheid van de bezoekers is de belangrijkste pijler voor de prestatie van de locatie. De respondenten werden gevraagd om een aantal aspecten te beoordelen door middel van een rapportcijfer. Daarnaast werden ze gevraagd om spontaan een aantal aspecten te noemen waarover ze wel of niet tevreden zijn.

2.10.1 Tevredenheidsscore

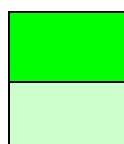
In totaal zijn de bezoekers in Edam-Volendam heel tevreden over hun bezoek. Zij geven gemiddeld een 8,1 op een schaal van 10. Deze score ligt iets boven de score van de overige gemeenten in de provincie. Verblijfsbezoekers zijn iets meer tevreden dan de dagbezoekers, maar het verschil is miniem (8,2 voor verblijfsbezoekers en 8,0 voor dagbezoekers). Over het algemeen gaan de Nederlanders iets kritischer om met hun eigen land. Zij geven gemiddeld een 7,9. De gemiddelde score van de Duitsers ligt net daarboven (8,0). Bezoekers uit andere landen geven met een 8,4 de hoogste score.

De aspecten met de hoogste tevredenheidsscore zijn atmosfeer, fiets- en wandelmogelijkheden en netheid/schoonheid van het straatbeeld in de stad (elke aspect scoorde gemiddeld 8,1). Het aspect met de laagste score is duidelijk faciliteiten voor kinderen. Verder scoren de aspecten m.b.t. bestedingen relatief laag. Hierbij horen prijs/kwaliteitsverhoudingen van de accommodatie (7,4) en restaurants (7,3) en het algemeen oordeel 'waar voor uw geld' (7,5).

De volgende grafiek laat zien hoe de tevredenheid van bezoekers (ongeacht hun herkomst) is veranderd. Het grootste positieve verschil heeft betrekking op de prijs/kwaliteitsverhouding in restaurants. De grootste daling is te vinden bij de tevredenheid over de accommodatie. Hoewel de grafiek de indruk geeft dat de score voor de meeste andere aspecten daalt, kan wel verondersteld worden dat deze aspecten daadwerkelijk stabiel zijn. De dalingen zijn immers miniem.

Tabel 2.7. Verschil van tevredenheid per aspect tussen 2005 en 2008

	Edam en Volendam
Atmosfeer	8,1
Vriendelijkheid van hotel-, restaurant- en winkelpersoneel	8
Serviceniveau in hotels, restaurants, winkels etc.	7,8
Uw accommodatie	7,8
Fiets- en wandelmogelijkheden	8,1
Hotel- en cateringfaciliteiten (restaurants, terrassen, cafés etc.)	7,7
Netheid/schoonheid van het straatbeeld	8,1
Prijs/kwaliteitverhouding in restaurants	7,3
Prijs/kwaliteitverhouding van de accommodatie	7,4
Algemeen oordeel 'waar voor uw geld'	7,5
Bereikbaarheid per trein of bus	8
Bereikbaarheid per auto	8
Parkeergelegenheid	7,6
Faciliteiten voor kleine kinderen	6,9
Bewegwijzering voor bezoekers/toeristen	7,5
Faciliteiten bij slecht weer	7,1
Algemeen oordeel	8,1



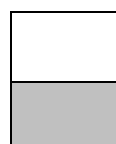
Stijging +0,5
punt of meer

Stijging <0,5
punt



Daling tussen
-0,1 en -0,49

Daling van
-0,5 of meer



Stabiel

Geen vergelijking
mogelijk

2.10.2 Positieve aspecten

De respondenten werden gevraagd om spontaan drie positieve aspecten te noemen. Het meest genoemde aspect was duidelijk het mooie historische stadbeeld, 61% van de respondenten gaf deze reactie. Het tweede aspect dat door veel mensen gewaardeerd wordt, is de sfeer. Meer dan de helft van de bezoekers vond dit positief. In vergelijking met de andere gemeenten in de provincie (41%) is dit relatief hoog. 39% vond verder de haven in Volendam en Edam heel positief. Iets minder vaak spontaan genoemde aspecten zijn de vriendelijke mensen (18%), de natuur en de mooie omgeving (16%), de rust (13%) en de schoonheid (12%).

2.10.3 Negatieve aspecten

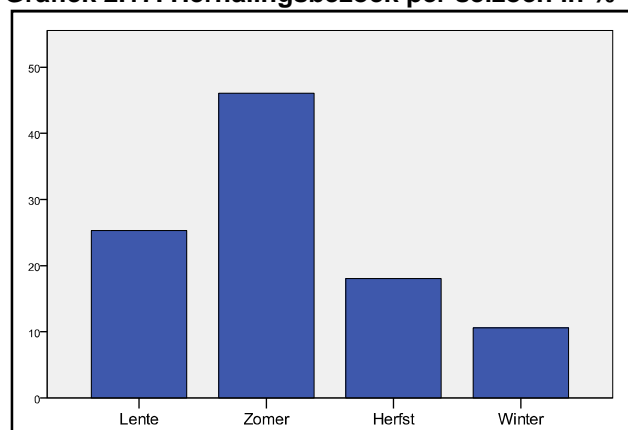
Over het algemeen noemden de bezoekers in Volendam en Edam weinig negatieve aspecten. 80% van de respondenten die op deze vraag wel een antwoord gaf, zei helemaal geen negatief aspect in Edam-Volendam te hebben ervaren. In vergelijking met de hele provincie (72%) is dit percentage vrij hoog. Het aantal klachten was dus heel beperkt en had vooral betrekking op het winkelaanbod (5% t.o.v. 4% in de hele provincie), het weer, de parkeertarieven en hoge prijzen (alle 3%). Verder gaf 4% van de respondenten aan dat ze het saai vonden in de gemeente. Een hoog percentage (rond 10%) van de respondenten gaf geen antwoord op deze vraag. Het noemen van een negatief aspect blijkt dus voor een respondent meer moeite te kosten dan het noemen van een positief aspect. Laatstgenoemde vraag werd door 100% van de steekproef beantwoord.

2.10.4 Intentie om terug te keren

Zoals eerder in het rapport vermeld, is de intentie van de bezoekers om terug te keren naar Volendam en Edam heel hoog. 73% zegt dat ze van plan zijn om dat te willen doen. Dit percentage lijkt zowel voor dag- (71%) als voor verblijfbezoekers (78%) nauwelijks te veranderen. De loyaliteit van de respondenten uit gemeenten van de overige provincie is hoger (81%) dan in Edam-Volendam. Dit heeft ermee te maken dat het aandeel bezoekers uit het niet-Duitse buitenland in Edam-Volendam hoger was. Deze groep heeft immers een lagere intentie om terug te keren. 40% van de bezoekers uit deze groep zeggen dat zij niet terug willen komen naar de gemeente.

Rond 83% van de bezoekers die een intentie om terug te keren aangeeft, zal dit in de zomer willen doen. In de lente betreft het 45%, in de herfst 32% en slechts 19% in de winter. Hierbij moet vermeld worden dat de bezoekers de mogelijkheid hadden om meerdere seizoenen van het jaar aan te geven. Opgesplitst naar nationaliteit, valt op dat de Duitsers voornamelijk in de zomer zouden willen terugkeren, terwijl 53% van de Nederlanders en 40% van de overige nationaliteiten ook in de lente terug zouden komen. De oververtegenwoordiging van Nederlanders wordt in de seizoenen herfst en winter nog duidelijker. 41% van de Nederlanders gaf aan om ook in de herfst terug te keren (t.o.v. 19% van de Duitsers en 24% van de andere nationaliteiten). In de winter wil 27% van de Nederlanders en slechts 11% van de Duitsers resp. 10% van de resterende nationaliteiten terugkeren.

Grafiek 2.17. Herhalingsbezoek per seizoen in %

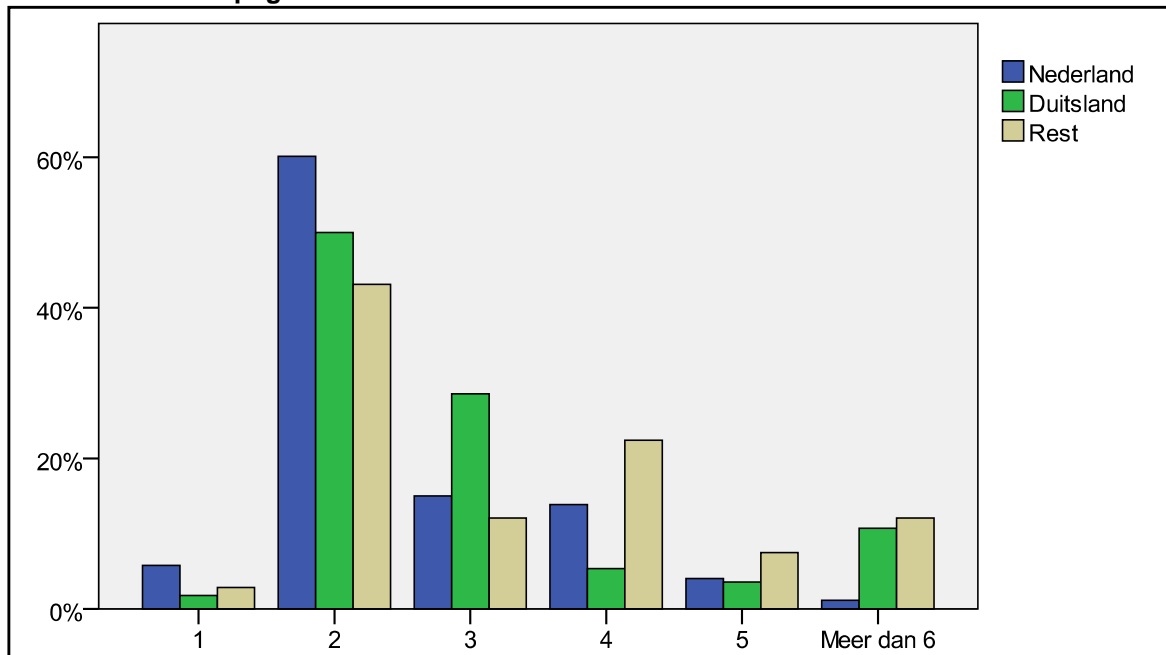


2.11 Socio-demografisch profiel

2.11.1 Groepsmaat en relatie

Bezoekers van alle nationaliteiten bezoeken Volendam en Edam meestal met zijn tweeën. Bij de grotere groepen is er een tendens te zien, dat deze vaker buitenlanders zijn. Bij groepen van drie mensen zijn de Duitsers oververtegenwoordigd en bij groepen van 4 de andere nationaliteiten. Groepen groter dan 6 komen bijna nooit uit Nederland, maar uit het buitenland.

Grafiek 2.18. Groepsmaat naar nationaliteit

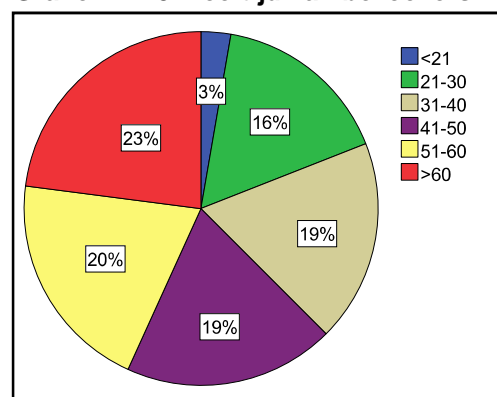


De bezoekers bezoeken Volendam en Edam meestal (73%) met familieleden, zoals de partner en/of kinderen. 23% bezoekt de gemeente ook met vrienden en kennissen. Georganiseerde reisgroepen zijn nauwelijks geïnterviewd.

2.11.2 Leeftijd en geslacht

De gemiddelde bezoeker in Volendam en Edam is 46,6 jaar en daarmee meer dan 3,5 jaar jonger dan in 2005. Dit heeft vooral te maken met het land van herkomst van de respondenten. De gemiddelde (niet-Duitse) buitenlander (41,6 jaar) is namelijk meer dan 10 jaar jonger dan de gemiddelde Nederlander (51,9 jaar). De grafiek laat zien dat de leeftijdsgroepen heel evenwichtig verdeeld zijn, toch blijft de leeftijdsgroep 60+ de grootste in Edam-Volendam. Een sociologische indeling in generaties¹², laat zien dat de 'silent generation' en de babyboomers bijna de helft van de bezoekers uitmaken. De 'generation X' is met 39% vertegenwoordigd. Jongere generaties zoals de 'generation Y' en de 'generation Me' zijn in mindere mate geïnterviewd (13%).

Grafiek 2.19. Leeftijd van bezoekers



Wat betreft het geslacht was de steekproef evenwichtig verdeeld. Er waren 53% vrouwen en 47% mannen.

¹² Er is onderscheid gemaakt tussen de 'silent generation' (<1945), de 'babyboom generation' (1945-1960), de 'generation X' (1960-1980), de 'generation Y' (1981-1996) en de 'generation Me' (1997-heden)

3 Conclusies

In het volgende worden verschillende bezoekersprofielen beschreven en uitgelegd of deze door de gemeente aangetrokken kunnen worden. Deze profielen zijn bedoeld om het totaal van bezoekers beter te kunnen overzien. Elk profiel heeft zijn eigen kerneigenschappen en is daarmee vergelijkbaar.

Als dergelijk bezoekersprofielen worden ontwikkeld, moet wel in de gaten worden gehouden dat elke bezoeker zijn individuele combinatie van antwoorden geeft en dus uniek is.

3.1 Kernprofielen

Uit het actuele onderzoeksrapport vloeiden drie verschillende kernprofielen voort die in Edam-Volendam en de overige provincie Noord-Holland aanwezig zijn. Deze worden hieronder kort omschreven.

3.1.1 Noord-Hollandse opportunisten

Tot deze groep behoren Noord-Hollandse dagbezoekers die een kort bezoek aan de gemeente doen en hierover op korte termijn beslissen. Om de respons van deze groep te verhogen, zijn hier ook bezoekers meegenomen die in een andere gemeente geïnterviewd zijn, maar aangaven dat zij ook een excursie naar Edam-Volendam doen. Het zijn frequente bezoekers die al bekend zijn met de locatie en daarom geen informatie opdoen voordat ze hun reis beginnen. De duur van hun verblijf is gemiddeld 4,5 uur. Door hun spontane keuze en hun nabije woonplek zijn ze nauwelijks afhankelijk van de weeromstandigheden en komen ze het hele jaar door. Noord-Hollandse opportunisten zijn gemiddeld 50 jaar oud en worden meestal vergezeld door hun partner of één ander familielid. Hun voornaamste reden om Edam-Volendam te bezoeken, is uitgaan en cultuur. Tijdens hun bezoek gaan ze vooral winkelen, eten en drinken en wandelen. Weliswaar geven ze gemiddeld minder geld uit dan andere kernprofielen, maar aangezien het frequente bezoekers zijn, leveren zij een belangrijke bijdrage aan het economische vlak van de gemeente. Bezoekers uit deze groep zijn heel tevreden over de bestemming die zij bezoeken. Hun nabije woonplek speelt maar gedeeltelijk een rol bij hun keuze, ze komen vooral omdat ze de bestemming leuk vinden.

3.1.2 Familie verblijfsbezoekers

Het tweede kernprofiel dat in de gemeente Edam-Volendam voorkomt, zijn families die op vakantie zijn. Het zijn verblijfsbezoekers, voornamelijk uit Nederland (Noord-Holland en de buurprovincies zijn oververtegenwoordigd) en Duitsland (meestal uit Nordrhein-Westfalen). Met een gemiddelde leeftijd van tussen de 31 en 50 jaar zijn ze iets jonger dan de Noord-Hollandse opportunisten. Zij bezoeken de gemeente wel frequent, maar in mindere mate. Om die reden zijn ze ook vaker op zoek naar informatie voor en tijdens hun bezoek. Doordat ze sterker afhankelijk zijn van bijvoorbeeld schoolvakanties, nemen ze hun besluit vroeger en zijn ze ook eerder geneigd om hun verblijfsaccommodatie vooraf te boeken.

Tijdens hun bezoek ondernemen ze allerlei activiteiten zowel binnen als buiten de bestemming. Dat is ook een reden waarom hun verblijfsduur boven het gemiddelde ligt. Door de hoge tevredenheid is ook het percentage van bezoekers met een intentie om een keer terug te keren heel hoog. Deze groep geeft vaker aan niet of minder tevreden te zijn over voorzieningen voor kinderen.

De bestedingen van familie verblijfsbezoekers zijn per dag iets lager dan het gemiddelde, maar door hun lange verblijfsduur zijn de totale uitgaven van deze bezoekers over het algemeen hoger dan het totale gemiddelde.

3.1.3 Internationale nieuwkomers

Deze groep bestaat uit bezoekers uit het niet-Duitse buitenland. Zij komen meestal naar Noord-Holland voor een bezoek aan Amsterdam en combineren dit met een (vaak spontaan) uitstapje naar Edam-Volendam. De hoofdreden hiervoor is naast de nabijheid van Amsterdam ook het cultuurhistorisch aanbod in de gemeente.

Ondanks hun tevredenheid over de bestemming geeft 45% van deze groep aan om niet meer terug te komen in de toekomst. Dit heeft echter te maken met het feit dat ze Noord-Holland bezocht hebben voor een (eenmalig) stedentrip. De nieuwkomers worden meestal vergezeld door hun partner of een aantal vrienden. Zij zijn gemiddeld iets jonger dan andere groepen en komen zelden met kinderen.

3.1.4 Aantrekkingskracht van Edam-Volendam

Het meest gewaardeerde aspect in Edam-Volendam is het historische straatbeeld dat spontaan door 61% van de respondenten genoemd werd. Verder noemde 71% fun & uitgaan, cultuur en evenementen als belangrijkste bezoekredenen. 65% van de respondenten gaf aan dat ze ook excursies in andere steden willen doen. Een bezoek aan Edam-Volendam wordt vaak gecombineerd met een bezoek aan een andere gemeente, waardoor de gemeente Edam-Volendam geen mono-destinatie blijkt te zijn. Aan de hand van deze resultaten kan dus verondersteld worden dat de gemeente vooral mensen aantrekt, die geïnteresseerd zijn in een typische stedentrip. De nabijheid van Amsterdam en de andere steden levert daarom een belangrijke bijdrage aan de aantrekkingskracht van de gemeente Edam-Volendam als vakantiebestemming. De bezoekers van de Noord-Hollandse steden hebben over het algemeen dezelfde interesses dan de bezoekers in Edam-Volendam, ook heeft elke stad zijn eigen bijzonderheden en trekt dus verschillende doelgroepen aan.

Het hoge aantal first-timers in Edam-Volendam (59%) en het feit dat deze groep bezoekers een hoge intentie heeft om nog een keer terug te komen (60%), levert een potentieel wat betreft de toekomstige bezoekers. De loyaliteit met de gemeente is bij de herhaalbezoekers zelf nog hoger. Van deze groep geeft 92% aan om nog een keer terug te keren. De grote loyaliteit blijkt samen te hangen met de hoge tevredenheid van de bezoekers. Dit maakt duidelijk dat de kernwaarden (architectuur, historie, cultureel aanbod) van de bestemming Edam-Volendam heel positief gecommuniceerd zijn.

Hoewel de bezoekers heel erg tevreden zijn over hun verblijf in Edam-Volendam, zijn er wel een paar aspecten waaraan extra aandacht besteed moet worden. Deze aspecten hebben te maken met het geringe aanbod van faciliteiten voor kinderen en de algemene prijs/kwaliteitsverhouding.

3.1.5 Aantrekkingskracht van Edam-Volendam per kernprofiel

Hoewel het onderzoek niet geschikt is om het daadwerkelijke aantal bezoekers te bepalen, geeft het wel de kans om te ervaren welke bestaande kernprofielen tot op heden door de gemeente aangetrokken worden. Het blijkt dat de drie beschreven kernprofielen de overgrote meerderheid van de bezoekers in Edam-Volendam uitmaken.

De Noord-Hollandse opportunisten maken 17% van de in Edam-Volendam geïnterviewde bezoekers uit. Een bijna even groot deel van deze groep, die ook aangeeft Edam-Volendam te bezoeken, is te vinden in andere gemeenten in de provincie.

De internationale nieuwkomers is de grootste groep in Edam-Volendam. Zij maken 36% van alle bezoekers uit en zijn dus oververtegenwoordigd t.o.v. de hele provincie (11%). De gemeente is ook zeer aantrekkelijk voor internationale nieuwkomers uit andere steden of gemeenten. 38% van alle internationale nieuwkomers in de hele provincie gaf aan een excursie naar Edam-Volendam te willen doen of reeds gedaan hebben.

Familie verblijfsbezoekers zijn met 5% in mindere mate vertegenwoordigd. Dat heeft er vooral mee te maken dat deze groep meestal voor de Noordzeekust als vakantiebestemming kiest. Ze zijn per definitie met kinderen op stap en prefereren daarom strand, natuur en rust.

Toch is deze groep in Edam-Volendam aanwezig, maar niet als verblijfbezoeker. Zij maken echter dagexcursies naar de gemeente om het centrum en de haven te bekijken.

Naast deze specifieke kernprofielen, levert ook een algemene indeling naar de levenscyclus¹³ een interessant beeld op. Met de bestaande informatie werd geprobeerd om een deel van de bezoekers in te delen in empty-nesters¹⁴ en DINKS¹⁵ (double-income, no kids). In de gemeente Edam-Volendam was 23% van de respondenten empty-nesters en 32% DINKS. Laatstgenoemde groep geeft gemiddeld €44,31 per dag uit (t.o.v. €33,30 van de empty-nesters) en komt bovengemiddeld uit het niet-Duitse buitenland (59%). Ruim een vierde van deze groep is Nederlands. Een derde gaf aan dat zij bij hun locatiekeuze door de nabijheid van Amsterdam werden beïnvloedt. De meerderheid van de empty-nesters komt echter uit Nederland en is dagbezoeker. Zij verblijven gemiddeld 3,9 uur in de gemeente. Zij zijn iets minder beïnvloed door de nabijheid van Amsterdam dan de DINKS, maar ze zijn vaker herhaalbezoekers die geen of weinig informatie opzochten voor hun bezoek.

3.1.6 Het belang van toerbussen in Edam-Volendam

Nergens in de provincie is het gebruik van toerbussen hoger dan in Edam-Volendam. Terwijl in het overige deel van de provincie slechts 1,4% van dit type vervoermiddel gebruik maakte, ligt dit percentage in de gemeente Edam-Volendam op 11,3%. Als de groep bezoekers die met een toerbus naar de gemeente komt diepgaander beschouwd wordt, wordt duidelijk dat deze voor 89% uit dagbezoekers bestaat. Hun verblijfsduur is met 4,3 uur iets korter dan de verblijfsduur van respondenten die met een ander vervoermiddel naar deze gemeente kwamen. Van de toerbusreizigers zei 85% dat ze tijdens hun bezoek in de provincie ook de stad Amsterdam aandoen. In de rest van de provincie zijn dit maar 47% van de toerbusreiziger.

Nader onderzoek geeft vooral een heel duidelijk beeld wat betreft de nationaliteit van de respondenten: 87% van de bezoekers die met een toerbus naar Edam-Volendam zijn gekomen, komt uit het niet-Duitse buitenland. Hun uitgaven zijn ook duidelijk hoger dan de uitgaven van andere groepen (€45,15 t.o.v. €35,40 van de respondenten die met een ander vervoermiddel reisden). Verder kan vermeld worden, dat 85% van deze groep respondenten voor de eerste keer naar de gemeente kwam. Binnen de hele steekproef in Edam-Volendam zijn 59% nieuwkomers.

Uit bovenstaande komt duidelijk naar voren dat de overgrote meerderheid van de toerbusreizigers tot het profiel van de internationale nieuwkomers behoort en tevens de typische eigenschappen van dit profiel vertoont.

¹³ Over het aantal kinderen dat niet meer thuis woont, is geen concrete informatie. Mensen die aangaven dat er geen kinderen in hun huishouden zijn, werden hier meegenomen, ongeacht of zij misschien helemaal geen kinderen hebben.

¹⁴ Empty-nesters zijn personen boven de 50, zonder thuiswonende kinderen. Empty-nesters reizen alleen met hun partner.

¹⁵ DINKS zijn tweeverdieners, jonger dan 50, zonder eigen kinderen.

3.2 Belangrijke trends en ontwikkelingen sinds 2005

3.2.1 Verblijfsduur

De verblijfsduur van dagbezoekers is met een half uur gestegen. Deze stijging heeft vooral te maken met Nederlandse bezoekers.

Wat betreft de verblijfsduur van verblijfsbezoekers kan vermeld worden dat deze sterk gerelateerd is aan de verblijfsaccommodatie. De gemiddelde verblijfsduur op campings is met 8,5 nachten wezenlijk hoger dan in hotels (2,3 nachten). In vergelijking met 2005 is de verblijfsduur van alle accommodaties echter gedaald.

3.2.2 Beslissingsproces

Dagbezoekers besluiten over het algemeen op kortere termijn dan verblijfsbezoekers. Zowel dag- als verblijfsbezoekers beslisten op kortere termijn om Edam-Volendam te bezoeken dan in 2005.

3.2.3 Bestedingen

Dagbezoekers besteden over het algemeen iets meer geld tijdens hun verblijf dan in 2005. Deze groei komt vooral door het aandeel niet-Duitse buitenlandse dagbezoekers in Edam-Volendam (42% van alle dagbezoekers). Het aandeel van deze groep is overigens groter dan in de overige gemeenten van de provincie (15%).

Aangezien de verblijfsbezoekers langer per dag verblijven dan dagbezoekers en zij extra kosten voor hun accommodatie moeten besteden, geeft deze groep ook duidelijk meer geld uit dan dagbezoekers. In vergelijking met 2005 zijn de gemiddelde bestedingen voor zowel accommodatie als overige aspecten duidelijk gestegen. Toch verblijven verblijfsbezoekers korter dan in 2005, maar geven ze meer geld per dag uit.

3.2.4 Tevredenheid

De bezoekers zijn over het algemeen heel tevreden met de gemeente Edam-Volendam als vakantiebestemming. Zij geven gemiddeld een score van 8,1 op een schaal van 10. De hoogste score gaven de bezoekers voor de sfeer, het mooie straatbeeld en de fiets- en wandelroutes. De vriendelijkheid van het personeel laat de grootste stijging zien t.o.v. 2005. De tevredenheid over de accommodatie is echter het sterkste gedaald (van 8,3 in 2005 naar 7,8 in 2008). Nader onderzoek naar het type accommodatie geeft helaas geen duidelijk beeld, vanwege de lage respons in 2005. Toch kan vermeld worden dat de respondenten die in 2008 op boten (8,7) en bij familie, vrienden en kennissen (8,6) verbleven het meest tevreden waren. De laagste scores gaven respondenten van hotels en bungalowparken (beide 7,6). Het aspect met de laagste score waren faciliteiten voor kinderen.

Appendix

Aantal interviews per sublocatie in 2008

	Frequentie	Percent	% Cumulatief
Edam - Damhotel	4	1,0	1,0
Edam - De Fortuna	16	3,9	4,9
Edam - Camping Strandbad	26	6,4	11,3
Edam - Damplein	130	32,0	43,3
Edam - rond Grote Kerk	13	3,2	46,6
Volendam - Hotel Spaander	4	1,0	47,5
Volendam - Hotel Old Dutch 4*	7	1,7	49,3
Volendam - Centrum	7	1,7	51,0
Volendam - Café Buren/Restaur. Pieterman	1	,2	51,2
Volendam - Volendams museum	42	10,3	61,6
Volendam - de Haven, boulevard	156	38,4	100,0
Totaal	406	100,0	

Aantal interviews in 2005

	Frequentie	Percent	% Cumulatief
Edam-Volendam	198	100	100

Aantal interviews per type sublocatie in 2008

	Frequentie	Percent	% Cumulatief
Verblijfsaccommodatie	41	10,1	10,1
Op straat/winkelstraat	332	81,8	91,9
Attractie of museum	32	7,9	99,8
Anders	1	,2	100,0
Totaal	406	100,0	

Aantal interviews per type sublocatie in 2005

	Frequentie	Percent	% Cumulatief
Verblijfsaccommodatie	12	6,1	6,1
Op straat/winkelstraat	151	76,3	82,3
Congreslocatie	28	14,1	96,5
Bij strandopgang/boulevard	1	,5	97,0
Anders	6	3,0	100,0
Totaal	198	100,0	